

Документ подписан простой электронной подписью

Информация о владельце:

ФИО: Соловьев Дмитрий Александрович

Должность: ректор ФГБОУ ВО Вавиловский университет

Дата подписания: 17.09.2019 10:29:47

Уникальный программный ключ:

528682d78e671e566ab071e2fe1ba2172f735a12



МИНИСТЕРСТВО СЕЛЬСКОГО ХОЗЯЙСТВА РОССИЙСКОЙ ФЕДЕРАЦИИ

**Федеральное государственное бюджетное образовательное учреждение
высшего образования**

**«Саратовский государственный аграрный университет
имени Н. И. Вавилова»**

УТВЕРЖДАЮ

Заведующий кафедрой

/Тарбаев В.А./

«17» августа 2019 г.

ОЦЕНОЧНЫЕ МАТЕРИАЛЫ

Дисциплина	ЗЕМЛЕУСТРОИТЕЛЬНОЕ ПРОЕКТИРОВАНИЕ
Направление подготовки	21.03.02 Землеустройство и кадастры
Направленность (профиль)	Кадастр недвижимости и управле- ние территориями
Квалификация выпускника	Бакалавр
Нормативный срок обучения	4 года
Форма обучения	Очная
Кафедра-разработчик	Землеустройство и кадастры
Ведущий преподаватель	Гафуров Р.Р., доцент

Разработчик: доцент, Гафуров Р.Р.

(подпись)

Саратов 2019

Содержание

1	Перечень компетенций с указанием этапов их формирования в процессе освоения ОПОП	3
2	Описание показателей и критериев оценивания компетенций на различных этапах их формирования, описание шкал оценивания	4
3	Типовые контрольные задания или иные материалы, необходимые для оценки знаний, умений, навыков и (или) опыта деятельности, характеризующие этапы формирования компетенций в процессе освоения образовательной программы.....	15
4	Методические материалы, определяющие процедуры оценивания знаний, умений, навыков и (или) опыта деятельности, характеризующих этапы их формирования	34

1. Перечень компетенций с указанием этапов их формирования в процессе освоения ОПОП

В результате изучения дисциплины «Землеустроительное проектирование» обучающиеся, в соответствии с ФГОС ВО по направлению подготовки 21.03.02 Землеустройство и кадастры, утвержденного приказом Министерства образования и науки РФ от 29.12.2012 г. № 273 ФЗ, формируют следующие компетенции, указанные в таблице 1.

Таблица 1

Формирование компетенций в процессе изучения дисциплины «Землеустроительное проектирование»

Компетенция		Структурные элементы компетенции (в результате освоения дисциплины обучающийся должен знать, уметь, владеть)	Этапы формирования компетенции в процессе освоения ОПОП (семестр)*	Виды занятий для формирования компетенции	Оценочные средства для оценки уровня сформированности компетенции
Код	Наименование				
1	2	3	4	5	6
ПК-3	<i>способностью использовать знания нормативной базы и методик разработки проектных решений в землеустройстве и кадастрах</i>	<i>знает: принципы и методы формирования земель различного целевого назначения; методику изъятия, в том числе путем выкупа, земельного участка для государственных или муниципальных нужд</i>	5, 6, 7	лекции, лабораторные занятие	Лабораторная работа / устный опрос / письменный опрос / расчетно-графическая работа / самостоятельная работа / курсовой проект
		<i>умеет: анализировать сложившуюся организацию территории и сельскохозяйственных предприятий, выявлять и устранять недостатки с учетом разнообразия форм собственности и пользования землей; выполнять отводы земель в соответствии с требованиями к проектно-сметной документации</i>			
		<i>владеет: современными методами проектирования, анализа и оформления проектно-сметной документации</i>			
ПК-4	<i>способностью осуществлять мероприятия</i>	<i>знает: методику разработки и обоснования проектов внутрихозяйственного землеустройства, рабочих проектов; способы и приемы оценки существующей землеустроенности территорий и пути их совершенствования</i>	5, 6 7	лекции, лабораторные занятие	Лабораторная работа / устный опрос / письменный опрос / расчетно-графическая

по реализации проектных решений по землеустройству и кадастрам	умеет: разрабатывать и осуществлять систему мероприятий по охране земель и других природных ресурсов; разрабатывать проекты устройства территорий сельскохозяйственных предприятий, делать их эколого-экономическое обоснование, перенести проектные решения в натуру, осуществлять авторский надзор; разрабатывать и проводить авторский надзор по внедрению рабочих проектов в землеустройстве			работа / самостоятельная работа / курсовой проект
	владеет: современными методами проектирования, анализа и оформления проектно-сметной документации на основе компьютерных технологий			

Компетенция ПК-3 – также формируется в ходе освоения дисциплин: «Основы градостроительства и планировка населенных мест», «Материаловедение», «Государственная регистрация объектов недвижимости», «Региональное землеустройство», «Инженерное обустройство территорий»; «Кадастровая деятельность», «Государственное регулирование кадастровой деятельности», а также в ходе прохождения учебной / производственной / преддипломной практики: «Исполнительская практика», «Технологическая практика», «Преддипломная практика», и государственной итоговой аттестации.

Компетенция ПК-4 – также формируется в ходе освоения дисциплин: «Кадастровая деятельность», «Государственное регулирование кадастровой деятельности», «Противоэрозионная организация территории», а также в ходе прохождения учебной / производственной / преддипломной практики: «Исполнительская практика», «Технологическая практика», и государственной итоговой аттестации.

2. Описание показателей и критериев оценивания компетенций на различных этапах их формирования, описание шкал оценивания

Перечень оценочных средств

№ п/п	Наименование оценочного средства	Краткая характеристика оценочного средства	Представление оценочного средства в ФОС
1.	письменный опрос	Средство, позволяющее охватить большее количество людей, в сравнении с устным опросом, за тот же промежуток времени. Опрос проводится обычно с помощью заранее составленной анкеты. По сравнению с уст-	Письменный опрос

		ным также отличается в лучшую сторону большей объективностью результата.	
2.	устный опрос, собеседование	средство контроля, организованное как специальная беседа педагогического работника с обучающимся на темы, связанные с изучаемой дисциплиной и рассчитанной на выяснение объема знаний, обучающегося по определенному разделу, теме, проблеме и т.п.	вопросы по темам дисциплины для проведения текущего и выходного контроля знаний
3.	лабораторная работа	средство, направленное на изучение практического хода тех или иных процессов, исследование явления в рамках заданной темы с применением методов, освоенных на лекциях, сопоставление полученных результатов с теоретическими концепциями, осуществление интерпретации полученных результатов, оценивание применимости полученных результатов на практике	лабораторные работы
4.	расчетно-графическая работа	Средство, направленное на самостоятельную работу обучающегося для более полного совершенствования знаний и умений, полученные в процессе изучения дисциплины	тема и содержание расчетно-графической работы
5.	Курсовой проект	Средство, направленное на самостоятельную работу обучающегося для развития у обучающегося навыков творческой деятельности, овладение современными методами исследования и проектирования, углубленное изучение вопроса, темы, раздела учебной дисциплины.	тема и содержание курсового проекта

Программа оценивания контролируемой дисциплины

№ п/п	Контролируемые разделы (темы дисциплины)	Код контроли- руемой компетенции (или ее части)	Наименование оценочного средства
1	2	3	4
5 семестр			
1.	Основные положения землеустройства.	ПК – 3, ПК – 4	Устный опрос / письменный опрос
2.	Исторический опыт и закономерности развития землеустройства.	ПК – 3, ПК – 4	Устный опрос
3.	Функциональное назначение земельных ресурсов, рациональное использование земли.	ПК – 3, ПК – 4	Устный опрос
4.	Нормативно-правовое обеспечение землеустройства.	ПК – 3, ПК – 4	Устный опрос
5.	Государственное регулирование проведения землеустройства.	ПК – 3, ПК – 4	Устный опрос
6.	Система землеустройства на современном этапе.	ПК – 3, ПК – 4	Устный опрос
7.	Теоретические основы землеустроительного проектирования.	ПК – 3, ПК – 4	Устный опрос
8.	Землеустройство муниципального образования.	ПК – 3, ПК – 4	Устный опрос
9.	Описание местоположения и (или) установление на местности границ объектов землеустройства.	ПК – 3, ПК – 4	Устный опрос
10.	Планирование и организация рационального использования земельных участков.	ПК – 3, ПК – 4	Устный опрос
11.	Размещение и установление границ территорий с особым правовым режимом.	ПК – 3, ПК – 4	Устный опрос
12.	Ограничения и обременения в использовании земельных участков.	ПК – 3, ПК – 4	Устный опрос
13.	Характеристика и основные принципы образования землепользований несельскохозяйственного назначения.	ПК – 3, ПК – 4	Устный опрос
14.	Охрана земель и окружающей среды в процессе землеустройства.	ПК – 3, ПК – 4	Устный опрос
15.	Анализ существующего устройства территории сельскохозяйственного предприятия.	ПК – 3, ПК – 4	Лабораторная работа / расчетно-графическая работа
16.	Разработка рекомендаций по улучшению пространственной структуры сельскохозяйственного предприятия	ПК – 3, ПК – 4	Лабораторная работа / расчетно-графическая работа
17.	Определение характеристики землепользования по площади и составу угодий.	ПК – 3, ПК – 4	Лабораторная работа / расчетно-графическая работа
18.	Оценка пространственных условий территории сельскохозяйственного предприятия.	ПК – 3, ПК – 4	Лабораторная работа / расчетно-графическая работа
19.	Характеристика пространственной структуры землепользований по внутренним признакам.	ПК – 3, ПК – 4	Лабораторная работа / расчетно-графическая работа
20.	Сравнительный анализ пространственной структуры двух сельскохозяйственных предприятий.	ПК – 3, ПК – 4	Лабораторная работа / расчетно-графическая работа / письменный опрос
21.	Выявление пространственных недостатков в землепользовании и степени их влияния на производственную деятельность хозяйства.	ПК – 3, ПК – 4	Лабораторная работа / расчетно-графическая работа
22.	Выявление степени влияния пространственных недостатков на производственную деятельность хозяйства.	ПК – 3, ПК – 4	Лабораторная работа / расчетно-графическая работа
23.	Устранение пространственных недостатков.	ПК – 3, ПК – 4	Лабораторная работа / расчетно-графическая работа
24.	Расчет денежной компенсации при обмене неравноценными участками.	ПК – 3, ПК – 4	Лабораторная работа / расчетно-графическая работа
25.	Выделение земельных участков с особым режимом использования (ограничения, обременения).	ПК – 3, ПК – 4	Лабораторная работа / расчетно-графическая работа

26.	Обозначение границ особо охраняемых территорий на плановую основу.	ПК – 3, ПК – 4	Лабораторная работа / расчетно-графическая работа
27.	Составление экспликации земель с особым режимом использования.	ПК – 3, ПК – 4	Лабораторная работа / расчетно-графическая работа / письменный опрос
28.	Разработка задания на проектирование несельскохозяйственного объекта.	ПК – 3, ПК – 4	Лабораторная работа / расчетно-графическая работа
29.	Подготовительные работы к составлению проекта образования несельскохозяйственного объекта.	ПК – 3, ПК – 4	Лабораторная работа / расчетно-графическая работа
30.	Предоставление земель для несельскохозяйственных нужд.	ПК – 3, ПК – 4	Лабораторная работа / расчетно-графическая работа
31.	Расчет площади и размещение несельскохозяйственного объекта.	ПК – 3, ПК – 4	Лабораторная работа / расчетно-графическая работа
32.	Расчет убытков землевладельцев (землепользователей) в связи с предоставлением земель для несельскохозяйственных целей.	ПК – 3, ПК – 4	Лабораторная работа / расчетно-графическая работа
33.	Оценка вариантов проекта образования несельскохозяйственного объекта.	ПК – 3, ПК – 4	Лабораторная работа / расчетно-графическая работа
34.	Графическое оформление проекта образования несельскохозяйственного объекта.	ПК – 3, ПК – 4	Лабораторная работа / расчетно-графическая работа / письменный опрос
6 семестр			
35.	Задачи и содержание внутрихозяйственного землеустройства.	ПК – 3, ПК – 4	Устный опрос / письменный опрос
36.	Подготовительные и обследовательские работы.	ПК – 3, ПК – 4	Устный опрос
37.	Размещение производственных подразделений и хозяйственных центров.	ПК – 3, ПК – 4	Устный опрос
38.	Размещение внутрихозяйственных магистральных дорог, инженерных сооружений и объектов.	ПК – 3, ПК – 4	Устный опрос
39.	Организация угодий и севооборотов.	ПК – 3, ПК – 4	Устный опрос
40.	Организация системы севооборотов.	ПК – 3, ПК – 4	Устный опрос
41.	Устройство территории севооборотов.	ПК – 3, ПК – 4	Устный опрос
42.	Устройство территории севооборотов.	ПК – 3, ПК – 4	Устный опрос
43.	Устройство территории многолетних насаждений.	ПК – 3, ПК – 4	Устный опрос
44.	Устройство территории пастбищ.	ПК – 3, ПК – 4	Устный опрос
45.	Устройство территории сенокосов.	ПК – 3, ПК – 4	Устный опрос
46.	Эффективность проекта внутрихозяйственного землеустройства.	ПК – 3, ПК – 4	Устный опрос
47.	Оформление и выдача документации, осуществление проектов внутрихозяйственного землеустройства.	ПК – 3, ПК – 4	Устный опрос
48.	Содержание и порядок выполнения лабораторных работ и расчетно-графической работы	ПК – 3, ПК – 4	Лабораторная работа / расчетно-графическая работа
49.	Подготовительные и обследовательские работы.	ПК – 3, ПК – 4	Лабораторная работа / расчетно-графическая работа
50.	Размещение производственных подразделений и хозяйственных центров.	ПК – 3, ПК – 4	Лабораторная работа / расчетно-графическая работа
51.	Размещение внутрихозяйственных магистральных дорог.	ПК – 3, ПК – 4	Лабораторная работа / расчетно-графическая работа / письменный опрос
52.	Организация угодий и севооборотов.	ПК – 3, ПК – 4	Лабораторная работа / расчетно-графическая работа
53.	Организация системы севооборотов.	ПК – 3, ПК – 4	Лабораторная работа / расчетно-графическая работа
54.	Устройство территории севооборотов.	ПК – 3, ПК – 4	Лабораторная работа / расчетно-графическая работа / письменный опрос
55.	Устройство территории многолетних насаждений.	ПК – 3, ПК – 4	Лабораторная работа / расчетно-

			графическая работа
56.	Устройство территории пастбищ.	ПК – 3, ПК – 4	Лабораторная работа / расчетно-графическая работа
57.	Устройство территории сенокосов.	ПК – 3, ПК – 4	Лабораторная работа / расчетно-графическая работа
58.	Основные экономические показатели проекта	ПК – 3, ПК – 4	Лабораторная работа / расчетно-графическая работа / письменный опрос
7 семестр			
59.	Задачи и содержание рабочих проектов.	ПК – 3, ПК – 4	Устный опрос / письменный опрос
60.	Методика составления рабочих проектов.	ПК – 3, ПК – 4	Устный опрос
61.	Рабочий проект по использованию и охране земель.	ПК – 3, ПК – 4	Устный опрос
62.	Рабочий проект по использованию и охране земель.	ПК – 3, ПК – 4	Устный опрос
63.	Рабочий проект по использованию и охране земель.	ПК – 3, ПК – 4	Устный опрос
64.	Экономическая эффективность рабочих проектов.	ПК – 3, ПК – 4	Устный опрос
65.	Особенности землеустройства в районах орошаемого земледелия.	ПК – 3, ПК – 4	Устный опрос
66.	Особенности землеустройства в условиях техногенного загрязнения территории.	ПК – 3, ПК – 4	Устный опрос
67.	Подготовительные работы.	ПК – 3, ПК – 4	Лабораторная работа/курсовой проект
68.	Разработка задания на проектирование.	ПК – 3, ПК – 4	Лабораторная работа/курсовой проект
69.	Выбор земельного участка под пруд-водоем.	ПК – 3, ПК – 4	Лабораторная работа/курсовой проект
70.	Отвод земельного участка под пруд-водоем.	ПК – 3, ПК – 4	Лабораторная работа/курсовой проект / письменный опрос
71.	Расчет экономических показателей при проектировании пруда-водоема.	ПК – 3, ПК – 4	Лабораторная работа/курсовой проект
72.	Проектно-технологические работы при проектировании пруда-водоема.	ПК – 3, ПК – 4	Лабораторная работа/курсовой проект
73.	Экономические расчеты и локальные сметы при проектировании пруда-водоема.	ПК – 3, ПК – 4	Лабораторная работа/курсовой проект
74.	Разработка бизнес-плана по рабочему проектированию пруда-водоема.	ПК – 3, ПК – 4	Лабораторная работа/курсовой проект
75.	Порядок и методика разработки рабочего проекта агролесомелиоративных мероприятий.	ПК – 3, ПК – 4	Лабораторная работа/курсовой проект
76.	Размещение проектируемых лесных полос.	ПК – 3, ПК – 4	Лабораторная работа/курсовой проект / письменный опрос
77.	Выбор схем создания лесных полос.	ПК – 3, ПК – 4	Лабораторная работа/курсовой проект
78.	Расчет потребности в посадочном материале для создания лесных полос.	ПК – 3, ПК – 4	Лабораторная работа/курсовой проект
79.	Изучение технологии производства работ по созданию защитных лесных насаждений.	ПК – 3, ПК – 4	Лабораторная работа/курсовой проект
80.	Составление локальных смет.	ПК – 3, ПК – 4	Лабораторная работа/курсовой проект
81.	Составление смет на проектно-изыскательские работы.	ПК – 3, ПК – 4	Лабораторная работа/курсовой проект
82.	Составление сводных смет.	ПК – 3, ПК – 4	Лабораторная работа/курсовой проект
83.	Распределение затрат на создание лесных полос во времени.	ПК – 3, ПК – 4	Лабораторная работа/курсовой проект
84.	Расчет притока денежных средств.	ПК – 3, ПК – 4	Лабораторная работа/курсовой проект
85.	Определение экономической эффективности агролесомелиоративных мероприятий.	ПК – 3, ПК – 4	Лабораторная работа/курсовой проект / письменный опрос

**Описание показателей и критериев оценивания компетенций по дисциплине
«Землеустроительное проектирование» на различных этапах их
формирования, описание шкал оценивания**

Код компетенции, этапы освоения компетенции	Планируемые результаты обучения	Показатели и критерии оценивания результатов обучения			
		ниже порогового уровня (неудовлетворительно)	пороговый уровень (удовлетворительно)	продвинутый уровень (хорошо)	высокий уровень (отлично)
1	2	3	4	5	6
ПК-3, 5 семестр	знает:	обучающийся не знает значительной части программного материала, плохо ориентируется в материале (<i>принципы и методы формирования земель различного целевого назначения; методiku изъятия, в том числе путем выкупа, земельного участка для государственных или муниципальных нужд</i>), не знает практику применения материала, допускает существенные ошибки	обучающийся демонстрирует знания только основного материала, но не знает деталей, допускает неточности, допускает неточности в формулировках, нарушает логическую последовательность в изложении программного материала	обучающийся демонстрирует знание материала, не допускает существенных неточностей	обучающийся демонстрирует знание материала (<i>принципы и методы формирования земель различного целевого назначения; методiku изъятия, в том числе путем выкупа, земельного участка для государственных или муниципальных нужд</i>), практики применения материала, исчерпывающе и последовательно, четко и логично излагает материал, хорошо ориентируется в материале, не затрудняется с

					ответом при видоизменении заданий
умеет:	не умеет использовать методы и приемы (<i>анализировать сложившуюся организацию территории и сельскохозяйственных предприятий, выявлять и устранять недостатки с учетом разнообразия форм собственности и пользования землей; выполнять отводы земель в соответствии с требованиями к проектно-сметной документации</i>), допускает существенные ошибки, неуверенно, с большими затруднениями выполняет самостоятельную работу, большинство заданий, предусмотренных программой дисциплины, не выполнено	в целом успешное, но не системное умение (<i>анализировать сложившуюся организацию территории и сельскохозяйственных предприятий, выявлять и устранять недостатки с учетом разнообразия форм собственности и пользования землей; выполнять отводы земель в соответствии с требованиями к проектно-сметной документации</i>), используя современные методы и показатели оценки (<i>указываются конкретные методы и показатели оценки в зависимости от специфики дисциплины</i>)	в целом успешное, но содержащее отдельные пробелы, умение (<i>анализировать сложившуюся организацию территории и сельскохозяйственных предприятий, выявлять и устранять недостатки с учетом разнообразия форм собственности и пользования землей; выполнять отводы земель в соответствии с требованиями к проектно-сметной документации</i>), используя современные методы и показатели такой оценки	сформированное умение (<i>анализировать сложившуюся организацию территории и сельскохозяйственных предприятий, выявлять и устранять недостатки с учетом разнообразия форм собственности и пользования землей; выполнять отводы земель в соответствии с требованиями к проектно-сметной документации</i>), используя современные методы и показатели такой оценки	
владеет навыками:	обучающийся не владеет навыками чтения и оценкой данных / результатов / документов / сведений / информации (<i>картографического материала,</i>	в целом успешное, но не системное владение навыками чтения и оценки данных / результатов / документов / сведений / инфор-	в целом успешное, но содержащее отдельные пробелы или сопровождающееся отдельными ошибками владение навыка-	успешное и системное владение навыками чтения и оценки данных / результатов / документов / све-	

		<p><i>работы с измерительными инструментами, проектирования, современными методами проектирования, анализа и оформления проектно-сметной документации), допускает существенные ошибки, с большими затруднениями выполняет самостоятельную работу, большинство предусмотренных программой дисциплины не выполнено</i></p>	<p><i>мации (картографического материала, работы с измерительными инструментами, проектирования, современными методами проектирования, анализа и оформления проектно-сметной документации)</i></p>	<p><i>ми чтения и оценки данных / результатов / документов / сведений / информации (картографического материала, работы с измерительными инструментами, проектирования, современными методами проектирования, анализа и оформления проектно-сметной документации)</i></p>	<p><i>дений / информации (картографического материала, работы с измерительными инструментами, проектирования, современными методами проектирования, анализа и оформления проектно-сметной документации)</i></p>
<p>ПК-4, 6 семестр</p>	<p>знает:</p>	<p><i>обучающийся не знает значительной части программного материала, плохо ориентируется в материале (методику разработки и обоснования проектов внутрихозяйственного землеустройства, способы и приемы оценки, существующей землеустроенности территорий и пути их совершенствования), не знает практику применения материала, допускает существенные ошибки</i></p>	<p><i>обучающийся демонстрирует знания только основного материала, но не знает деталей, допускает неточности, допускает неточности в формулировках, нарушает логическую последовательность в изложении программного материала</i></p>	<p><i>обучающийся демонстрирует знание материала, не допускает существенных неточностей</i></p>	<p><i>обучающийся демонстрирует знание материала (методику разработки и обоснования проектов внутрихозяйственного землеустройства, способы и приемы оценки, существующей землеустроенности территорий и пути их совершенствования), практики применения материала, исчерпывающе</i></p>

					и последовательно, четко и логично излагает материал, хорошо ориентируется в материале, не затрудняется с ответом при видоизменении заданий
умеет:	не умеет использовать методы и приемы (<i>разрабатывать и осуществлять систему мероприятий по охране земель и других природных ресурсов; разрабатывать проекты устройства территорий сельскохозяйственных предприятий, делать их эколого-экономическое обоснование, переносить проектные решения в натуру, осуществлять авторский надзор</i>), допускает существенные ошибки, неуверенно, с большими затруднениями выполняет самостоятельную работу, большинство заданий, предусмотренных программой дисциплины, не выполнено	в целом успешное, но не системное умение (<i>разрабатывать и осуществлять систему мероприятий по охране земель и других природных ресурсов; разрабатывать проекты устройства территорий сельскохозяйственных предприятий, делать их эколого-экономическое обоснование, переносить проектные решения в натуру, осуществлять авторский надзор</i>), используя современные методы и показатели оценки (<i>указываются конкретные методы и показатели оцен-</i>	в целом успешное, но содержание отдельные пробелы, умение (<i>разрабатывать и осуществлять систему мероприятий по охране земель и других природных ресурсов; разрабатывать проекты устройства территорий сельскохозяйственных предприятий, делать их эколого-экономическое обоснование, переносить проектные решения в натуру, осуществлять авторский надзор;</i>), используя современные методы и показатели такой оценки	сформированное умение (<i>разрабатывать и осуществлять систему мероприятий по охране земель и других природных ресурсов; разрабатывать проекты устройства территорий сельскохозяйственных предприятий, делать их эколого-экономическое обоснование, переносить проектные решения в натуру, осуществлять авторский надзор;</i>), используя современные методы и показатели та-	

			<i>ки в зависимости от специфики дисциплины)</i>		кой оценки
	владеет навыками:	обучающийся не владеет навыками чтения и оценкой данных / результатов / документов / сведений / информации (<i>картографического материала, работы с измерительными инструментами, проектирования, современными методами проектирования, анализа и оформления проектно-сметной документации на основе компьютерных технологий</i>), допускает существенные ошибки, с большими затруднениями выполняет самостоятельную работу, большинство предусмотренных программой дисциплины не выполнено	в целом успешное, но не системное владение навыками чтения и оценки данных / результатов / документов / сведений / информации (<i>картографического материала, работы с измерительными инструментами, проектирования, современными методами проектирования, анализа и оформления проектно-сметной документации на основе компьютерных технологий</i>)	в целом успешное, но содержащее отдельные пробелы или сопровождающееся отдельными ошибками владение навыками чтения и оценки данных / результатов / документов / сведений / информации (<i>картографического материала, работы с измерительными инструментами, проектирования, современными методами проектирования, анализа и оформления проектно-сметной документации на основе компьютерных технологий</i>)	успешное и системное владение навыками чтения и оценки данных / результатов / документов / сведений / информации (<i>картографического материала, работы с измерительными инструментами, проектирования, современными методами проектирования, анализа и оформления проектно-сметной документации на основе компьютерных технологий</i>)
ПК-4, 7 семестр	знает:	обучающийся не знает значительной части программного материала, плохо ориентируется в материале (<i>методику разработки и обоснования рабочих проектов, способы и приемы оценки суще-</i>	обучающийся демонстрирует знания только основного материала, но не знает деталей, допускает неточности, допускает неточности в формулировках, нарушает логи-	обучающийся демонстрирует знание материала, не допускает существенных неточностей	обучающийся демонстрирует знание материала (<i>методику разработки и обоснования рабочих проектов, способы и приемы оценки</i>

		<p><i>ствующей землеустроенности территорий и пути их совершенствования), не знает практику применения материала, допускает существенные ошибки</i></p>	<p>ческую последовательность в изложении программного материала</p>		<p><i>существующей землеустроенности территорий и пути их совершенствования), практики применения материала, исчерпывающе и последовательно, четко и логично излагает материал, хорошо ориентируется в материале, не затрудняется с ответом при видоизменении заданий</i></p>
	<p>умеет:</p>	<p><i>не умеет использовать методы и приемы (разрабатывать и осуществлять систему мероприятий по охране земель и других природных ресурсов; разрабатывать и проводить авторский надзор по внедрению рабочих проектов в землеустройстве), допускает существенные ошибки, неуверенно, с большими затруднениями выполняет самостоятельную работу, большинство заданий, предусмотренных</i></p>	<p><i>в целом успешное, но не системное умение (разрабатывать и осуществлять систему мероприятий по охране земель и других природных ресурсов; разрабатывать и проводить авторский надзор по внедрению рабочих проектов в землеустройстве), используя современные методы и показатели (указываются конкретные ме-</i></p>	<p><i>в целом успешное, но содержащее отдельные пробелы, умение (разрабатывать и осуществлять систему мероприятий по охране земель и других природных ресурсов; разрабатывать и проводить авторский надзор по внедрению рабочих проектов в землеустройстве), используя современные методы и показатели та-</i></p>	<p><i>сформированное умение (разрабатывать и осуществлять систему мероприятий по охране земель и других природных ресурсов; разрабатывать и проводить авторский надзор по внедрению рабочих проектов в землеустройстве), используя современные методы и по-</i></p>

		программой дисциплины, не выполнено	<i>тоды и показатели оценки в зависимости от специфики дисциплины)</i>		казатели такой оценки
владеет навыками:	обучающийся не владеет навыками чтения и оценкой данных / результатов / документов / сведений / информации (картографического материала, работы с измерительными инструментами, проектирования, современными методами проектирования, анализа и оформления проектно-сметной документации на основе компьютерных технологий), допускает существенные ошибки, с большими затруднениями выполняет самостоятельную работу, большинство предусмотренных программой дисциплины не выполнено	в целом успешное, но не системное владение навыками чтения и оценки данных / результатов / документов / сведений / информации (картографического материала, работы с измерительными инструментами, проектирования, современными методами проектирования, анализа и оформления проектно-сметной документации на основе компьютерных технологий)	в целом успешное, но содержащее отдельные пробелы или сопровождающееся отдельными ошибками владение навыками чтения и оценки данных / результатов / документов / сведений / информации (картографического материала, работы с измерительными инструментами, проектирования, современными методами проектирования, анализа и оформления проектно-сметной документации на основе компьютерных технологий)	успешное и системное владение навыками чтения и оценки данных / результатов / документов / сведений / информации (картографического материала, работы с измерительными инструментами, проектирования, современными методами проектирования, анализа и оформления проектно-сметной документации на основе компьютерных технологий)	

3. Типовые контрольные задания или иные материалы, необходимые для оценки знаний, умений, навыков и (или) опыта деятельности, характеризующих этапы формирования компетенций в процессе освоения образовательной программы

3.1. Входной контроль

Примерный перечень вопросов

5 семестр

1. Масштабы, применяемые для составления карт, планов, профилей для целей землеустройства и их точность.
2. Геодезическая техника переноса проектов землеустройства в натуру.
3. Понятие рельеф местности, его формы и характеристики.
4. Основные свойства почв, используемые для оценки их качества.
5. Классификация склонов.
6. Водоохранные зоны и прибрежные полосы.
7. Структура агроландшафта.
8. Водораздел и водосбор.

6 семестр

1. Виды землеустроительных проектов и методы их разработки.
2. Стадии землеустроительного процесса.
3. Размещение и установление границ территорий с особым правовым режимом.
4. Пространственные характеристики землепользования.
5. Сопоставимые цены. Стоимость валовой продукции.
6. Ограничения и обременения в использовании земельных участков.
7. Урожайность сельскохозяйственных культур. Структура посевных площадей.
8. Дайте определение севообороту. Виды и типы севооборотов.
9. Распаханность территории.
10. Образование землевладений и землепользований несельскохозяйственного назначения.
11. Виды эрозии.
12. Зерновые культуры. Корнеплоды.
13. Зернобобовые культуры. Кормовые травы.
14. Бонитировка почв. Экономическая оценка земель. Кадастровая оценка земель.
15. Почвенное плодородие. Ротация сельскохозяйственных культур.

7 семестр

1. Структура проекта внутрихозяйственного землеустройства.
2. Основные задачи внутрихозяйственного землеустройства.
3. Вид обследований для разработки проектов землеустройства.
4. Организационно-производственная структура хозяйства.
5. Классификация угодий.
6. Понятие трансформации угодий.
7. Охарактеризуйте производительные и территориальные свойства земли.
8. Последовательность переноса проектов землеустройства в натуру.
9. В чем заключается устройство территории севооборотов?
10. Особенности формирования землепользования крестьянских хозяйств.
11. Поверхностное и коренное улучшение кормовых угодий.
12. Поля севооборотов, рабочий участок.
13. От чего зависит площадь защищаемого пространства лесными полосами
14. Социально-экономическая сущность проектов землеустройства.

3.2. Лабораторная работа

- Тематика лабораторных работ устанавливается в соответствии с рабочей программой дисциплины «Землеустроительное проектирование» и в соответствии с необходимостью формирования у обучающихся профессиональных компетенций: «Способность использовать знания нормативной базы и методик разработки проектных решений в землеустройстве и кадастрах» (ПК-3); «Способность осуществлять мероприятия по реализации проектных решений по землеустройству и кадастрам» (ПК-4).

- количество вариантов заданий – варианты заданий представляют собой индивидуальное задание для каждого обучающегося или групповое задание на несколько обучающихся в виде части топографической карты масштаба 1:25000 и 1:5000;

Темы лабораторных работ – 5 семестр:

Анализ существующего устройства территории сельскохозяйственного предприятия; Разработка рекомендаций по улучшению пространственной структуры сельскохозяйственного предприятия; Определение характеристики землепользования по площади и составу угодий; Оценка пространственных условий территории сельскохозяйственного предприятия; Характеристика пространственной структуры землепользований по внутренним признакам; Сравнительный анализ пространственной структуры двух сельскохозяйственных предприятий; Выявление пространственных недостатков в землепользовании и степени их влияния на производственную деятельность хозяйства; Выявление степени влияния пространственных недостатков на производственную деятельность хозяйства; Устранение пространственных недостатков; Расчет денежной компенсации при обмене неравноценными участками; Выделение земельных участков с особым режимом использования (ограничения, обременения); Обозначение границ особо охраняемых территорий на плановую основу; Составление экспликации земель с особым режимом использования; Разработка задания на проектирование несельскохозяйственного объекта; Подготовительные работы к составлению проекта образования несельскохозяйственного объекта; Предоставление земель для несельскохозяйственных нужд; Расчет площади и размещение несельскохозяйственного объекта; Расчет убытков землевладельцев (землепользователей) в связи с предоставлением земель для несельскохозяйственных целей; Оценка вариантов проекта образования несельскохозяйственного объекта; Графическое оформление проекта образования несельскохозяйственного объекта.

6 семестр

Содержание и порядок выполнения лабораторных работ и расчетно-графической работы; Подготовительные и обследовательские работы; Размещение производственных подразделений и хозяйственных центров; Размещение внутрихозяйственных магистральных дорог; Организация угодий и севооборотов; Организация системы севооборотов; Устройство территории севооборотов; Устройство территории многолетних насаждений; Устройство территории пастбищ; Устройство территории сенокосов; Основные экономические показатели проекта.

7 семестр

Подготовительные работы; Разработка задания на проектирование; Выбор земельного участка под пруд-водоем; Отвод земельного участка под пруд-водоем Расчет экономических показателей при проектировании пруда-водоема; Проектно-технологические работы при проектировании пруда-водоема; Экономические расчеты и локальные сметы при проектировании пруда-водоема; Разработка бизнес-плана по рабочему проектированию пруда-водоема; Порядок и методика разработки рабочего проекта агролесомелиоративных мероприятий; Размещение проектируемых лесных полос; Расчет потребности в посадочном материале для создания лесных полос; Изучение технологии производства работ по созданию защитных лесных насаждений; Составление локальных смет; Составление смет на проектно-изыскательские работы; Составление сводных смет; Распределение затрат на создание лесных полос во времени; Расчет притока денежных средств; Определение экономической эффективности агролесомелиоративных мероприятий.

Лабораторные работы выполняются в соответствии с Методическими указаниями по выполнению лабораторных работ по дисциплине «Землеустроительное проектирование».

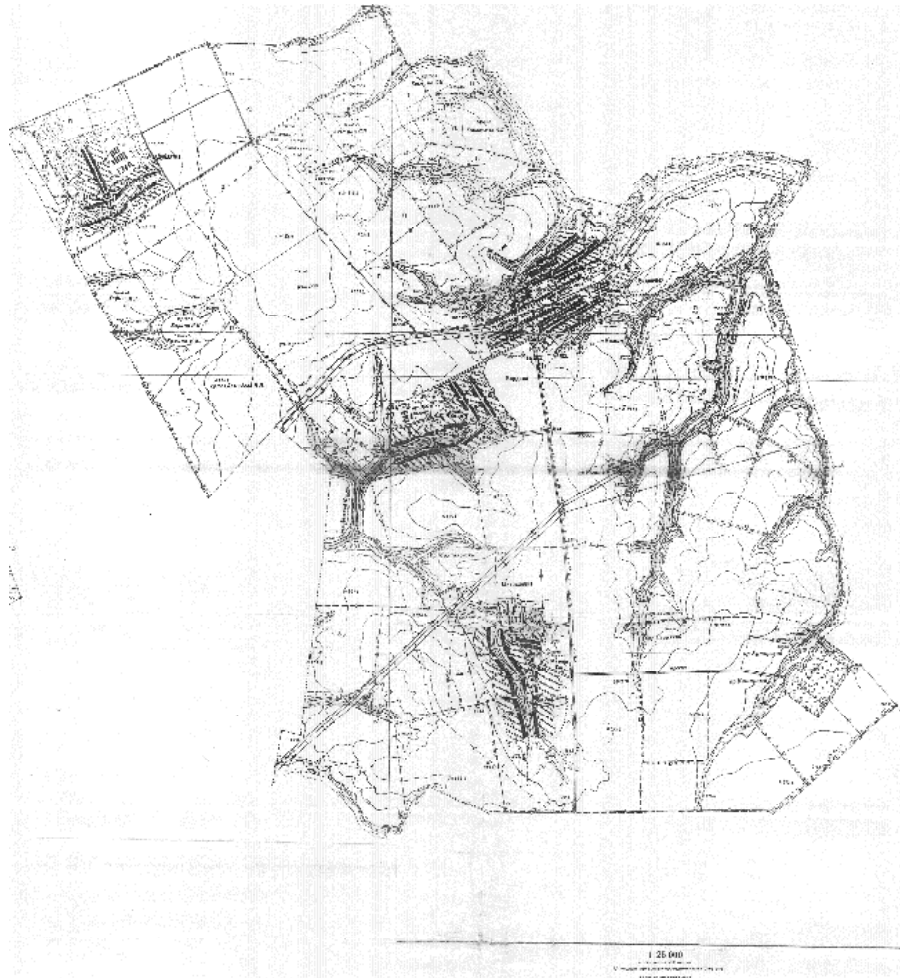
3.3. Расчетно-графическая работа

Тематика расчетно-графической работы устанавливается в соответствии с рабочей программой дисциплины «Землеустроительное проектирование» и в соответствии с необходимостью формирования у обучающихся профессиональных компетенций: «способностью использовать знания нормативной базы и методик разработки проектных решений в землеустройстве и кадастрах» (ПК-3); «способностью осуществлять мероприятия по реализации проектных решений по землеустройству и кадастрам» (ПК-4).

- количество вариантов заданий – варианты заданий представляют собой

индивидуальное задание для каждого обучающегося или групповое задание на несколько обучающихся в виде части топографической карты масштаба 1:25000 и 1:5000;

Типичный ситуация примера одного из вариантов расчетно-графических работ.



3.4. Курсовой проект

- Тематика курсового проекта устанавливается в соответствии с рабочей программой дисциплины «Землеустроительное проектирование» и в соответствии с необходимостью формирования у обучающихся профессиональных компетенций: «способностью использовать знания нормативной базы и методик разработки проектных решений в землеустройстве и кадастрах» (ПК-3); «способностью осуществлять мероприятия по реализации проектных решений по землеустройству и кадастрам» (ПК-4).

- количество вариантов заданий – варианты заданий представляют собой

индивидуальное задание для каждого обучающегося или групповое задание на несколько обучающихся в виде части топографической карты масштаба 1:25000 и 1:5000;

Курсовой проект выполняется в соответствии с Методическими указаниями по выполнению курсового проекта по дисциплине «Землеустроительное проектирование».

3.5. Рубежный контроль

Вопросы рубежного контроля № 1

Вопросы, рассматриваемые на аудиторных занятиях

1. Содержание и значение землеустроительного проектирования на современном этапе развития земельных отношений.
2. Современное понимание землеустройства.
3. Принципы землеустройства.
4. Состояние и использование земельного фонда Российской Федерации.
5. Виды хозяйственного использования и правового положения земель.
6. Итоги земельной реформы и задачи землеустройства.
7. Планирование и организация рационального использования и охраны земель.
8. Принципы и факторы землеустроительного проектирования.
9. Методы и способы составления и экономического обоснования проектов землеустройства.
10. Стадии землеустроительного процесса.
11. Схема землеустройства района и порядок ее разработки.
12. Перераспределение земель района по категориям и формам собственности.
13. Формирование специального земельного фонда района.
14. Инвентаризация земель.
15. Анализ существующего устройства территории сельскохозяйственного предприятия.
16. Определение характеристики землепользования по площади и составу угодий.
17. Оценка пространственных условий территории сельскохозяйственного предприятия.
18. Характеристика пространственной структуры землепользований по внутренним признакам.
19. Сравнительный анализ пространственной структуры двух сельскохозяйственных предприятий.

Вопросы для самостоятельного изучения

1. Пространственная структура землепользования и ее влияние на эффективность производства.
2. Качественная оценка пространственных условий сельскохозяйственного предприятия.

3. Оценка устройства территории новых землепользований и совершенствование существующих сельскохозяйственных предприятий.
4. Краткая природно-экономическая характеристика сельскохозяйственного предприятия.

Вопросы рубежного контроля № 2

Вопросы, рассматриваемые на аудиторных занятиях

1. Виды недостатков (неудобств) в землевладении и землепользовании.
2. Способы устранения недостатков землевладений и землепользований.
3. Планирование и организация рационального использования земельных участков.
4. Цели и задачи планирования и организации рационального использования земельных участков.
5. Разработка предложений о рациональном использовании земель и об их охране.
6. Природно-сельскохозяйственное районирование земель.
7. Размещение и установление границ территорий с особым правовым режимом.
8. Размещение особо охраняемых территорий.
9. Размещение территорий традиционного природопользования в местах проживания и хозяйственной деятельности коренных малочисленных народов Севера, Сибири и Дальнего Востока.
10. Размещение территорий, включаемых в состав охранных, защитных, санитарных, запретных и иных зон с ограниченным (особым) режимом использования земель.
11. Ограничения и обременения в использовании земельных участков.
12. Понятие и виды ограничений и обременений в использовании земель.
13. Режимные и режимобразующие объекты.
14. Зоны особого режима использования земель.
15. Установление и изменение границ городского поселения.
16. Установление и изменение границ сельского поселения.
17. Выявление пространственных недостатков в землепользовании и степени их влияния на производственную деятельность хозяйства.
18. Расчет денежной компенсации при обмене неравноценными участками.
19. Выделение земельных участков с особым режимом использования (ограничения, обременения).
20. Обозначение границ особо охраняемых территорий на плановую основу.
21. Составление экспликации земель с особым режимом использования.

Вопросы для самостоятельного изучения

1. Установление черты сельских населенных пунктов, и передача земель в ведение администраций.
2. Подготовительные работы к составлению проекта черты сельских населенных пунктов.
3. Установление и закрепление черты сельских поселений.

4. Расчет площади земель, передаваемых в ведение местной администраций.

Вопросы рубежного контроля № 3

Вопросы, рассматриваемые на аудиторных занятиях

1. Образование землевладений крестьянских (фермерских) хозяйств.
2. Развитие фермерства в России и правовые основы организации крестьянского (фермерского) хозяйства.
3. Проект образования крестьянского (фермерского) хозяйства.
4. Характеристика и основные принципы образования землепользований несельскохозяйственного назначения.
5. Виды землевладений и землепользований несельскохозяйственного назначения.
6. Принципы и требования образования землепользований несельскохозяйственного назначения.
7. Образование землевладений и землепользований несельскохозяйственного назначения.
8. Порядок предоставления земельных участков для несельскохозяйственных нужд.
9. Изъятие, в том числе путем выкупа, земельных участков для государственных или муниципальных нужд.
10. Возмещение убытков при изъятии земельных участков для государственных и муниципальных нужд.
11. Охрана земель и окружающей среды в процессе землеустройства.
12. Экологические требования к проектам землеустройства.
13. Виды деградации земель.
14. Комплекс мероприятий по защите земель от деградации и созданию устойчивых агроландшафтов.
15. Рекультивация нарушенных земель.
16. Понятие и объекты рекультивации нарушенных земель.
17. Разработка проектов рекультивации нарушенных земель.
18. Разработка проектов землеустройства малопродуктивных угодий.
19. Подготовительные работы к составлению проекта образования несельскохозяйственного объекта.
20. Предоставление земель для несельскохозяйственных нужд.
21. Расчет площади и размещение несельскохозяйственного объекта.
22. Расчет убытков землевладельцев (землепользователей) в связи с предоставлением земель для несельскохозяйственных целей.
23. Оценка вариантов проекта образования несельскохозяйственного объекта.
24. Графическое оформление проекта образования несельскохозяйственного объекта.

Вопросы для самостоятельного изучения

1. Формирование землепользования крестьянского (фермерского) хозяйства.

2. Развитие отраслей производства крестьянского (фермерского) хозяйства.
3. Технико-экономическое обоснование проектных решений землепользования крестьянского (фермерского) хозяйства.
4. Технико-экономическое обоснование проектных решений при отводе земель для несельскохозяйственных целей.

Вопросы рубежного контроля № 4

Вопросы, рассматриваемые на аудиторных занятиях

1. Необходимость внутрихозяйственного землеустройства.
2. Задачи современного внутрихозяйственного землеустройства.
3. Порядок проведения внутрихозяйственного землеустройства.
4. Составные части и элементы проекта внутрихозяйственного землеустройства коллективного сельскохозяйственного предприятия.
5. Порядок рассмотрения и утверждения проектов внутрихозяйственного землеустройства.
6. Камеральные работы при внутрихозяйственном землеустройстве.
7. Подготовительные работы при внутрихозяйственном землеустройстве.
8. Особенность проведения подготовительных работ.
9. Особенность проведения обследовательских работ.
10. Разработка задания на проектирование.
11. Содержание и задачи размещения производственных подразделений и хозяйственных центров в проектах внутрихозяйственного землеустройства.
12. Определение организационно-производственной структуры хозяйства, состава, числа и размеров производственных подразделений.
13. Система сельского расселения и размещение хозяйственных центров.
14. Размещение производственных центров.
15. Размещение земельных массивов производственных подразделений.
16. Требования, предъявляемые к размещению линейных инженерных сооружений и объектов.
17. Последовательность составления проекта размещения магистральной дорожной сети.
18. Принципы размещения мелиоративных, водохозяйственных и других инженерных сооружений, и объектов.

Вопросы для самостоятельного изучения

1. Современное состояние и использование земель в сельскохозяйственных предприятиях Российской Федерации.
2. Существующие и альтернативные отрасли животноводства в сельскохозяйственных предприятиях.
3. Особенности использования земель в зоне интенсивной мелиорации.
4. Организационно-правовые формы различных сельскохозяйственных предприятий.

Вопросы рубежного контроля № 5

Вопросы, рассматриваемые на аудиторных занятиях

1. Условия, влияющие на выбор способа проектирования и установления типов, видов, количества и размеров севооборотов.
2. Порядок проектирования системы севооборотов в условиях сложного рельефа и степных районах.
3. Группы факторов, определяющие степень пригодности участков пашни для возделывания сельскохозяйственных культур.
4. Требования, предъявляемые к организации угодий и севооборотов.
5. Основополагающие факторы при установлении состава и площадей угодий.
6. Трансформации угодий, порядок и условия ее проведения.
7. Элементы устройства территории севооборотов.
8. Содержание и значение устройства территорий севооборотов.
9. Размещение полей и рабочих участков.
10. Оценка размещения полей севооборотов по условиям конфигурации, условиям рельефа.
11. Оценка размещения полей севооборотов и рабочих участков с учётом особенности почв.
12. Оценка равновеликости полей.
13. Учёт при размещении полей существующей организации территорий.
14. Размещение защитных лесных полос.
15. Размещение полевых дорог.
16. Размещение источников полевого водоснабжения.
17. Порядок составления и обоснования проекта устройства территории севооборота.

Вопросы для самостоятельного изучения

1. Инженерно-техническое содержание трансформации угодий.
2. Выбор культур севооборота с учетом природно-климатических условий.
3. Учет экспозиции склона.
4. Способы улучшения условий механизации в хозяйствах.

Вопросы рубежного контроля № 6

Вопросы, рассматриваемые на аудиторных занятиях

1. Составные элементы проекта сада.
2. Природные и экономические условия, определяющие размещение садов и ягодников.
3. Порядок устройства территории многолетних насаждений.
4. Требования, предъявляемые к размещению естественных сенокосов и пастбищ.
5. Основные элементы устройства территории пастбищ.
6. Понятие пастбищеоборот и необходимость его введения.

7. Комплектация гуртов, отар и расчет площади гуртовых и отарных участков.
8. Требования, предъявляемые к размещению загонов, летних лагерей, источников водоснабжения и скотопрогонов.
9. Основные элементы устройства территории сенокосов.
10. Сенокосооборот и требования, предъявляемые к нему.
11. Способы улучшения кормовых угодий.
12. Особенности внутрихозяйственной организации территории крестьянского (фермерского) хозяйства.
13. Порядок и методы переноса проекта в натуру.
14. Содержание акта и правила оформления рабочего чертежа выноса проекта в натуру.
15. Назначение авторского надзора при осуществлении проектов.
16. Экологическая сущность проектов внутрихозяйственного землеустройства.
17. Социальная сущность проектов внутрихозяйственного землеустройства.
18. Экономическая сущность проекта внутрихозяйственного землеустройства.
19. Порядок оформления и выдачи проектов землеустройства.

Вопросы для самостоятельного изучения

1. Факторы, учитываемые при подборе пород и сортов многолетних насаждений.
2. Экологическая оценка территории.
3. Нормативно-правовые акты, регулирующие деятельность крестьянских (фермерских) хозяйств.
4. Эколога-экономическая оценка проекта внутрихозяйственного землеустройства.

Вопросы рубежного контроля № 7

Вопросы, рассматриваемые на аудиторных занятиях

1. Понятие рабочего проекта.
2. Задачи и содержание рабочего проекта.
3. Объекты и стадии рабочего проектирования.
4. Классификация рабочих проектов.
5. Порядок разработки рабочих проектов.
6. Основа для разработки рабочего проекта.

Вопросы для самостоятельного изучения

1. Материалы и изыскания для составления рабочих проектов.
2. Виды документации при составлении рабочих проектов.
3. Виды рабочих проектов.
4. Составные части рабочего проекта.
5. Состав сметной документации.
6. Методы определения сметной стоимости.
7. Пути обоснования рабочего проекта.

8. Понятие «смета», значение в землеустройстве сметного дела.
9. Путь осуществления рабочего проекта.

Вопросы рубежного контроля № 8

Вопросы, рассматриваемые на аудиторных занятиях

1. Рабочий проект агролесомелиоративных мероприятий.
2. Рабочий проект создания и устройства орошаемых культурных пастбищ.
3. Рабочий проект по улучшению кормовых угодий.
4. Рабочий проект по освоению солонцовых земель.
5. Рабочий проект рекультивации нарушенных земель.

Вопросы для самостоятельного изучения

1. Оценка природоохранной организации территории.
2. Размещение прибалочных и приовражных лесополос.
3. Сущность проектирования линейных элементов агроландшафта.
4. Проектирование контурных лесных полос.
5. Залужение ложбин на пахотных землях и овражно-балочных земель.
6. Водоохранные зоны и прибрежные полосы.
7. Научно-производственная значимость составления рабочих проектов освоения солонцовых земель.
8. Виды и схемы севооборотов при составлении рабочих проектов освоения солонцовых земель.
9. Особенности разработки рабочего проекта лесомелиоративных мероприятий.
10. Эффективность рабочего проекта лесомелиоративных мероприятий.
11. Размещение оросительной сети при разработке рабочих проектов создания орошаемых культурных пастбищ.
12. Виды и технология улучшения кормовых угодий в рабочих проектах.
13. Подбор многолетних трав и технология работ при составлении рабочего проекта улучшения кормовых угодий.
14. Почвозащитные технологии в зоне действия водной и ветровой эрозии.

Вопросы рубежного контроля № 9

Вопросы, рассматриваемые на аудиторных занятиях

1. Сметно-финансовые расчеты.
2. Обоснование и осуществление рабочих проектов.
3. Бизнес-план и оценка эффективности рабочих проектов.
4. Формирование экологически устойчивых мелиоративных агроландшафтов.
5. Особенности территориального землеустройства в районах орошаемого земельного.
6. Технологические основы проектирования внутрихозяйственных оросительных систем.
7. Современные задачи землеустройства на орошаемых землях.

8. Техногенное загрязнение земель и необходимость землеустройства.
9. Источники загрязнения и классификация загрязняющих веществ.
10. Оценка загрязненности территории.
11. Разработка проектов по использованию загрязненной территории.

Вопросы для самостоятельного изучения

1. Сущность экологической экспертизы рабочих проектов.
2. Обоснование бизнес-планов рабочих проектов.
3. Составление локальных и объектных смет рабочих проектов.
4. Совершенствование землеустройства на орошаемых землях.
5. Проекты землеустройства по устройству территории орошаемых севооборотов.
6. Источники загрязнения и классификация загрязняющих веществ.
7. Сроки и эффективность восстановления плодородия нарушенных земель.
8. Проведение технической и биологической рекультивации загрязненных земель.
9. Особенности составления рабочего проекта по рекультивации загрязненных земель нефтью.
10. Особенности картирования загрязненных земель.
11. Эколого-экономическая оценка техногенного воздействия загрязнений на почву.

3.6. Промежуточная аттестация

Контроль за освоением дисциплины «Землеустроительное проектирование» и оценка знаний обучающихся на зачете, экзамене производится в соответствии с Положением о текущем контроле успеваемости и промежуточной аттестации обучающихся по образовательным программам высшего образования, утвержденном решением ученого совета ФГБОУ ВПО «Саратовский ГАУ» от 18.06.2014, протокол №7.

Указывается:

- видом промежуточной аттестации в соответствии с учебным планом по направлению подготовки 21.03.02 Землеустройство и кадастры по дисциплине «Землеустроительное проектирование» является зачет – 5, 6 семестр, экзамен – 7 семестр;

- цель проведения промежуточной аттестации (зачета, экзамена) – объективное установление фактического уровня достижения результатов освоения дисциплины, предусмотренных образовательной программой.

Тематика вопросов, выносимых на зачет, экзамен

5 семестр (зачет)

1. Содержание и значение землеустроительного проектирования на современном этапе развития земельных отношений.
2. Современное понимание землеустройства.
3. Принципы землеустройства.
4. Состояние и использование земельного фонда Российской Федерации.
5. Виды хозяйственного использования и правового положения земель.
6. Итоги земельной реформы и задачи землеустройства.
7. Планирование и организация рационального использования и охраны земель.
8. Принципы и факторы землеустроительного проектирования.
9. Методы и способы составления и экономического обоснования проектов землеустройства.
10. Стадии землеустроительного процесса.
11. Схема землеустройства района и порядок ее разработки.
12. Перераспределение земель района по категориям и формам собственности.
13. Формирование специального земельного фонда района.
14. Инвентаризация земель.
15. Анализ существующего устройства территории сельскохозяйственного предприятия.
16. Определение характеристики землепользования по площади и составу угодий.
17. Оценка пространственных условий территории сельскохозяйственного предприятия.
18. Характеристика пространственной структуры землепользований по внутренним признакам.
19. Сравнительный анализ пространственной структуры двух сельскохозяйственных предприятий.
20. Пространственная структура землепользования и ее влияние на эффективность производства.
21. Качественная оценка пространственных условий сельскохозяйственного предприятия.
22. Оценка устройства территории новых землепользований и совершенствование существующих сельскохозяйственных предприятий.
23. Краткая природно-экономическая характеристика сельскохозяйственного предприятия.
24. Виды недостатков (неудобств) в землевладении и землепользовании.
25. Способы устранения недостатков землевладений и землепользований.
26. Планирование и организация рационального использования земельных участков.
27. Цели и задачи планирования и организации рационального использования земельных участков.
28. Разработка предложений о рациональном использовании земель и об их охране.
29. Природно-сельскохозяйственное районирование земель.

30. Размещение и установление границ территорий с особым правовым режимом.
31. Размещение особо охраняемых территорий.
32. Размещение территорий традиционного природопользования в местах проживания и хозяйственной деятельности коренных малочисленных народов Севера, Сибири и Дальнего Востока.
33. Размещение территорий, включаемых в состав охранных, защитных, санитарных, запретных и иных зон с ограниченным (особым) режимом использования земель.
34. Ограничения и обременения в использовании земельных участков.
35. Понятие и виды ограничений и обременений в использовании земель.
36. Режимные и режимообразующие объекты.
37. Зоны особого режима использования земель.
38. Установление и изменение границ городского поселения.
39. Установление и изменение границ сельского поселения.
40. Выявление пространственных недостатков в землепользовании и степени их влияния на производственную деятельность хозяйства.
41. Расчет денежной компенсации при обмене неравноценными участками.
42. Выделение земельных участков с особым режимом использования (ограничения, обременения).
43. Обозначение границ особо охраняемых территорий на плановую основу.
44. Составление экспликации земель с особым режимом использования.
45. Установление черты сельских населенных пунктов, и передача земель в ведение администраций.
46. Подготовительные работы к составлению проекта черты сельских населенных пунктов.
47. Установление и закрепление черты сельских поселений.
48. Расчет площади земель, передаваемых в ведение местной администраций.
49. Образование землевладений крестьянских (фермерских) хозяйств.
50. Развитие фермерства в России и правовые основы организации крестьянского (фермерского) хозяйства.
51. Проект образования крестьянского (фермерского) хозяйства.
52. Характеристика и основные принципы образования землепользований несельскохозяйственного назначения.
53. Виды землевладений и землепользований несельскохозяйственного назначения.
54. Принципы и требования образования землепользований несельскохозяйственного назначения.
55. Образование землевладений и землепользований несельскохозяйственного назначения.
56. Порядок предоставления земельных участков для несельскохозяйственных нужд.
57. Изъятие, в том числе путем выкупа, земельных участков для государственных

или муниципальных нужд.

58. Возмещение убытков при изъятии земельных участков для государственных и муниципальных нужд.

59. Охрана земель и окружающей среды в процессе землеустройства.

60. Экологические требования к проектам землеустройства.

61. Виды деградации земель.

62. Комплекс мероприятий по защите земель от деградации и созданию устойчивых агроландшафтов.

63. Рекультивация нарушенных земель.

64. Понятие и объекты рекультивации нарушенных земель.

65. Разработка проектов рекультивации нарушенных земель.

66. Разработка проектов землевания малопродуктивных угодий.

67. Подготовительные работы к составлению проекта образования несельскохозяйственного объекта.

68. Предоставление земель для несельскохозяйственных нужд.

69. Расчет площади и размещение несельскохозяйственного объекта.

70. Расчет убытков землевладельцев (землепользователей) в связи с предоставлением земель для несельскохозяйственных целей.

71. Оценка вариантов проекта образования несельскохозяйственного объекта.

72. Графическое оформление проекта образования несельскохозяйственного объекта.

73. Формирование землепользования крестьянского (фермерского) хозяйства.

74. Развитие отраслей производства крестьянского (фермерского) хозяйства.

75. Техничко-экономическое обоснование проектных решений землепользования крестьянского (фермерского) хозяйства.

76. Техничко-экономическое обоснование проектных решений при отводе земель для несельскохозяйственных целей.

6 семестр (зачет)

1. Необходимость внутрихозяйственного землеустройства.

2. Задачи современного внутрихозяйственного землеустройства.

3. Порядок проведения внутрихозяйственного землеустройства.

4. Составные части и элементы проекта внутрихозяйственного землеустройства коллективного сельскохозяйственного предприятия.

5. Порядок рассмотрения и утверждения проектов внутрихозяйственного землеустройства.

6. Камеральные работы при внутрихозяйственном землеустройстве.

7. Подготовительные работы при внутрихозяйственном землеустройстве.

8. Особенность проведения подготовительных работ.

9. Особенность проведения обследовательских работ.

10. Разработка задания на проектирование.

11. Содержание и задачи размещения производственных подразделений и хозяй-

- ственных центров в проектах внутривоспроизводственного землеустройства.
12. Определение организационно-производственной структуры хозяйства, состава, числа и размеров производственных подразделений.
 13. Система сельского расселения и размещение хозяйственных центров.
 14. Размещение производственных центров.
 15. Размещение земельных массивов производственных подразделений.
 16. Требования, предъявляемые к размещению линейных инженерных сооружений и объектов.
 17. Последовательность составления проекта размещения магистральной дорожной сети.
 18. Принципы размещения мелиоративных, водохозяйственных и других инженерных сооружений, и объектов.
 19. Условия, влияющие на выбор способа проектирования и установления типов, видов, количества и размеров севооборотов.
 20. Порядок проектирования системы севооборотов в условиях сложного рельефа и степных районах.
 21. Группы факторов, определяющие степень пригодности участков пашни для возделывания сельскохозяйственных культур.
 22. Требования, предъявляемые к организации угодий и севооборотов.
 23. Основопологающие факторы при установлении состава и площадей угодий.
 24. Трансформации угодий, порядок и условия ее проведения.
 25. Элементы устройства территории севооборотов.
 26. Содержание и значение устройства территорий севооборотов.
 27. Размещение полей и рабочих участков.
 28. Оценка размещения полей севооборотов по условиям конфигурации, условиям рельефа.
 29. Оценка размещения полей севооборотов и рабочих участков с учётом особенности почв.
 30. Оценка равновеликости полей.
 31. Учёт при размещении полей существующей организации территорий.
 32. Размещение защитных лесных полос.
 33. Размещение полевых дорог.
 34. Размещение источников полевого водоснабжения.
 35. Порядок составления и обоснования проекта устройства территории севооборота.
 36. Составные элементы проекта сада.
 37. Природные и экономические условия, определяющие размещение садов и ягодников.
 38. Порядок устройства территории многолетних насаждений.
 39. Требования, предъявляемые к размещению естественных сенокосов и пастбищ.
 40. Основные элементы устройства территории пастбищ.

41. Понятие пастбищеоборот и необходимость его введения.
42. Комплектация гуртов, отар и расчет площади гуртовых и отарных участков.
43. Требования, предъявляемые к размещению загонов, летних лагерей, источников водоснабжения и скотопрогонов.
44. Основные элементы устройства территории сенокосов.
45. Сенокосооборот и требования, предъявляемые к нему.
46. Способы улучшения кормовых угодий.
47. Особенности внутрихозяйственной организации территории крестьянского (фермерского) хозяйства.
48. Порядок и методы переноса проекта в натуру.
49. Содержание акта и правила оформления рабочего чертежа выноса проекта в натуру.
50. Назначение авторского надзора при осуществлении проектов.
51. Экологическая сущность проектов внутрихозяйственного землеустройства.
52. Социальная сущность проектов внутрихозяйственного землеустройства.
53. Экономическая сущность проекта внутрихозяйственного землеустройства.
54. Порядок оформления и выдачи проектов землеустройства.

7 семестр (экзамен)

1. Понятие рабочего проекта.
2. Задачи и содержание рабочего проекта.
3. Объекты и стадии рабочего проектирования.
4. Классификация рабочих проектов.
5. Порядок разработки рабочих проектов.
6. Основа для разработки рабочего проекта.
7. Материалы и изыскания для составления рабочих проектов.
8. Виды документации при составлении рабочих проектов.
9. Виды рабочих проектов.
10. Составные части рабочего проекта.
11. Состав сметной документации.
12. Методы определения сметной стоимости.
13. Пути обоснования рабочего проекта.
14. Понятие «смета», значение в землеустройстве сметного дела.
15. Путь осуществления рабочего проекта.
16. Рабочий проект агролесомелиоративных мероприятий.
17. Рабочий проект создания и устройства орошаемых культурных пастбищ.
18. Рабочий проект по улучшению кормовых угодий.
19. Рабочий проект по освоению солонцовых земель.
20. Рабочий проект рекультивации нарушенных земель.
21. Оценка природоохранной организации территории.
22. Размещение прибалочных и приовражных лесополос.
23. Сущность проектирования линейных элементов агроландшафта.

24. Проектирование контурных лесных полос.
25. Залужение ложбин на пахотных землях и овражно-балочных земель.
26. Водоохранные зоны и прибрежные полосы.
27. Научно-производственная значимость составления рабочих проектов освоения солонцовых земель.
28. Виды и схемы севооборотов при составлении рабочих проектов освоения солонцовых земель.
29. Особенности разработки рабочего проекта лесомелиоративных мероприятий.
30. Эффективность рабочего проекта лесомелиоративных мероприятий.
31. Размещение оросительной сети при разработке рабочих проектов создания орошаемых культурных пастбищ.
32. Виды и технология улучшения кормовых угодий в рабочих проектах.
33. Подбор многолетних трав и технология работ при составлении рабочего проекта улучшения кормовых угодий.
34. Почвозащитные технологии в зоне действия водной и ветровой эрозии.
35. Сметно-финансовые расчеты.
36. Обоснование и осуществление рабочих проектов.
37. Бизнес-план и оценка эффективности рабочих проектов.
38. Формирование экологически устойчивых мелиоративных агроландшафтов.
39. Особенности территориального землеустройства в районах орошаемого земледелия.
40. Технологические основы проектирования внутрихозяйственных оросительных систем.
41. Современные задачи землеустройства на орошаемых землях.
42. Техногенное загрязнение земель и необходимость землеустройства.
43. Источники загрязнения и классификация загрязняющих веществ.
44. Оценка загрязненности территории.
45. Разработка проектов по использованию загрязненной территории.
46. Сущность экологической экспертизы рабочих проектов.
47. Обоснование бизнес-планов рабочих проектов.
48. Составление локальных и объектных смет рабочих проектов.
49. Совершенствование землеустройства на орошаемых землях.
50. Проекты землеустройства по устройству территории орошаемых севооборотов.
51. Источники загрязнения и классификация загрязняющих веществ.
52. Сроки и эффективность восстановления плодородия нарушенных земель.
53. Проведение технической и биологической рекультивации загрязненных земель.
54. Особенности составления рабочего проекта по рекультивации загрязненных земель нефтью.
55. Особенности картирования загрязненных земель.
56. Эколого-экономическая оценка техногенного воздействия загрязнений на

почву.

Образец экзаменационного билета.

МИНИСТЕРСТВО СЕЛЬСКОГО ХОЗЯЙСТВА РОССИЙСКОЙ ФЕДЕРАЦИИ
Федеральное государственное бюджетное образовательное учреждение
высшего образования
«Саратовский государственный аграрный университет им. Н.И. Вавилова»

Кафедра «Землеустройство и кадастры»

ЭКЗАМЕНАЦИОННЫЙ БИЛЕТ № 1
по дисциплине «Землеустроительное проектирование»

1. Объекты и стадии рабочего проектирования.
2. Виды и схемы севооборотов при составлении рабочих проектов освоения солонцовых земель.

30.08.2019 г.

Зав. кафедрой

/В.А. Тарбаев/

4. Методические материалы, определяющие процедуры оценивания знаний, умений, навыков и (или) опыта деятельности, характеризующих этапы формирования компетенций

4.1 Процедуры оценивания знаний, умений, навыков и (или) опыта деятельности

Контроль результатов обучения обучающихся, этапов и уровня формирования компетенций по дисциплине «Землеустроительное проектирование» осуществляется через проведение входного, текущего, рубежных, выходного контролей и контроля самостоятельной работы

Формы текущего, промежуточного и итогового контроля и фонды контрольных заданий для текущего контроля разрабатываются кафедрой исходя из специфики дисциплины, и утверждаются на заседании кафедры.

- **входной контроль**, проводится на первом занятии для проверки исходного уровня обучающегося и оценки соответствия его уровня требованиям, предъявляемым при изучении дисциплины.

- **текущий контроль**, проводится для систематической проверки уровня сформированности компетенций обучающегося во время аудиторных занятий, в соответствии с рабочей программой дисциплины (модуля) в течение семестра.

- **рубежный контроль**, проводится по окончании изучения дидактической единицы или раздела дисциплины в заранее установленное время для определения уровня сформированности компетенций обучающегося по дисциплине (модулю).

- **контроль самостоятельной работы (творческий рейтинг)**, проводится для систематической проверки внеаудиторной самостоятельной работы обучающегося в соответствии с рабочей программой дисциплины (модуля).

- **выходной контроль (зачет / экзамен)**, проводится для установления уровня сформированности компетенций обучающегося по дисциплине (модулю).

4.2 Критерии оценки знаний, умений, навыков и (или) опыта деятельности, характеризующих этапы формирования компетенций в процессе освоения образовательной программы

Описание шкалы оценивания достижения компетенций по дисциплине приведено в таблице 6.

Уровень освоения компетенции	Отметка по пятибалльной системе (промежуточная аттестация)*			Описание
	«отлично»	«зачтено»	«зачтено (отлично)»	
высокий	«отлично»	«зачтено»	«зачтено (отлично)»	Обучающийся обнаружил всестороннее, систематическое и глубокое знание учебного материала, умеет свободно выполнять задания, предусмотренные программой, усвоил основную литературу и знаком с дополнительной литературой, рекомендованной программой. Как правило, обучающийся проявляет творческие способности в понимании, изложении и использовании материала
базовый	«хорошо»	«зачтено»	«зачтено (хорошо)»	Обучающийся обнаружил полное знание учебного материала, успешно выполняет предусмотренные в программе задания, усвоил основную литературу, рекомендованную в программе
пороговый	«удовлетворительно»	«зачтено»	«зачтено (удовлетворительно)»	Обучающийся обнаружил знания основного учебного материала в объеме, необходимом для дальнейшей учебы и предстоящей работы по профессии, справляется с выполнением практических заданий, предусмотренных программой, знаком с основной литературой, рекомендованной программой, допустил погрешности в ответе на эк-

				замене и при выполнении экзаменационных заданий, но обладает необходимыми знаниями для их устранения под руководством преподавателя
	«неудовлетворительно»	«зачтено»	«зачтено (неудовлетворительно)»	Обучающийся обнаружил пробелы в знаниях основного учебного материала, допустил принципиальные ошибки в выполнении предусмотренных программой практических заданий, не может продолжить обучение или приступить к профессиональной деятельности по окончании образовательной организации без дополнительных занятий

4.2.1. Критерии оценки устного опроса при текущем контроле и промежуточной аттестации

При ответе на вопрос обучающийся демонстрирует:

знания: принципов и методов формирования земель различного целевого назначения; методики изъятия, в том числе путем выкупа, земельного участка для государственных или муниципальных нужд, методику разработки и обоснования проектов внутрихозяйственного землеустройства, рабочих проектов; способов и приемов оценки существующей землеустроенности территорий и пути их совершенствования;

умения: анализировать сложившуюся организацию территории и сельскохозяйственных предприятий, выявлять и устранять недостатки с учетом разнообразия форм собственности и пользования землей; выполнять отводы земель в соответствии с требованиями к проектно-сметной документации, разрабатывать и осуществлять систему мероприятий по охране земель и других природных ресурсов; разрабатывать проекты устройства территорий сельскохозяйственных предприятий, делать их эколого-экономическое обоснование, переносить проектные решения в натуру, осуществлять авторский надзор; разрабатывать и проводить авторский надзор по внедрению рабочих проектов в землеустройстве;

владение навыками: современными методами проектирования, анализа и оформления проектно-сметной документации на основе компьютерных технологий.

Критерии оценки

отлично	обучающийся демонстрирует: - знание материала (<i>принципов и методов формирования земель различного целевого назначения; методики изъятия, в том числе путем выкупа, земельного участка для государственных или му-</i>
----------------	--

	<p>ниципальных нужд, методику разработки и обоснования проектов внутрихозяйственного землеустройства, рабочих проектов; способов и приемов оценки существующей землеустроенности территорий и пути их совершенствования), практики применения материала, исчерпывающе и последовательно, четко и логично излагает материал, хорошо ориентируется в материале, не затрудняется с ответом при видоизменении заданий;</p> <ul style="list-style-type: none"> - умение (анализировать сложившуюся организацию территории и сельскохозяйственных предприятий, выявлять и устранять недостатки с учетом разнообразия форм собственности и пользования землей; выполнять отводы земель в соответствии с требованиями к проектно-сметной документации, разрабатывать и осуществлять систему мероприятий по охране земель и других природных ресурсов; разрабатывать проекты устройства территорий сельскохозяйственных предприятий, делать их эколого-экономическое обоснование, переносить проектные решения в натуру, осуществлять авторский надзор; разрабатывать и проводить авторский надзор по внедрению рабочих проектов в землеустройстве), используя современные методы и показатели такой оценки; - успешное и системное владение навыками чтения и оценки данных / результатов / документов / сведений / информации (современными методами проектирования, анализа и оформления проектно-сметной документации на основе компьютерных технологий)
<p>хорошо</p>	<p>обучающийся демонстрирует:</p> <ul style="list-style-type: none"> - знание материала, не допускает существенных неточностей; - в целом успешное, но содержащее отдельные пробелы, умение (анализировать сложившуюся организацию территории и сельскохозяйственных предприятий, выявлять и устранять недостатки с учетом разнообразия форм собственности и пользования землей; выполнять отводы земель в соответствии с требованиями к проектно-сметной документации, разрабатывать и осуществлять систему мероприятий по охране земель и других природных ресурсов; разрабатывать проекты устройства территорий сельскохозяйственных предприятий, делать их эколого-экономическое обоснование, переносить проектные решения в натуру, осуществлять авторский надзор; разрабатывать и проводить авторский надзор по внедрению рабочих проектов в землеустройстве), используя современные методы и показатели такой оценки; - в целом успешное, но содержащее отдельные пробелы или сопро-

	<p>вождающееся отдельными ошибками владение навыками чтения и оценки данных / результатов / документов / сведений / информации (современными методами проектирования, анализа и оформления проектно-сметной документации на основе компьютерных технологий)</p>
удовлетворительно	<p>обучающийся демонстрирует:</p> <ul style="list-style-type: none"> - знания только основного материала, но не знает деталей, допускает неточности, допускает неточности в формулировках, нарушает логическую последовательность в изложении программного материала; - в целом успешное, но не системное умение (анализировать сложившуюся организацию территории и сельскохозяйственных предприятий, выявлять и устранять недостатки с учетом разнообразия форм собственности и пользования землей; выполнять отводы земель в соответствии с требованиями к проектно-сметной документации, разрабатывать и осуществлять систему мероприятий по охране земель и других природных ресурсов; разрабатывать проекты устройства территорий сельскохозяйственных предприятий, делать их эколого-экономическое обоснование, переносить проектные решения в натуру, осуществлять авторский надзор; разрабатывать и проводить авторский надзор по внедрению рабочих проектов в землеустройстве); - в целом успешное, но не системное владение навыками чтения и оценки данных / результатов / документов / сведений / информации (современными методами проектирования, анализа и оформления проектно-сметной документации на основе компьютерных технологий)
неудовлетворительно	<p>обучающийся:</p> <ul style="list-style-type: none"> - не знает значительной части программного материала, плохо ориентируется в материале (принципов и методов формирования земель различного целевого назначения; методики изъятия, в том числе путем выкупа, земельного участка для государственных или муниципальных нужд, методику разработки и обоснования проектов внутрихозяйственного землеустройства, рабочих проектов; способов и приемов оценки существующей землеустроенности территорий и пути их совершенствования), не знает практику применения материала, допускает существенные ошибки; - не умеет использовать методы и приемы (анализировать сложившуюся организацию территории и сельскохозяйственных предприятий, выявлять и устранять недостатки с учетом разнообразия форм собственности и пользования землей; выполнять отводы земель в соответствии с требованиями к проектно-сметной документации, разрабатывать и осуществлять систе-

	<p><i>му мероприятий по охране земель и других природных ресурсов; разрабатывать проекты устройства территорий сельскохозяйственных предприятий, делать их эколого-экономическое обоснование, переносить проектные решения в натуру, осуществлять авторский надзор; разрабатывать и проводить авторский надзор по внедрению рабочих проектов в землеустройстве), допускает существенные ошибки, неуверенно, с большими затруднениями выполняет самостоятельную работу, большинство заданий, предусмотренных программой дисциплины, не выполнено;</i></p> <p>- обучающийся не владеет навыками чтения и оценки данных / результатов / документов / сведений / информации (современными методами проектирования, анализа и оформления проектно-сметной документации на основе компьютерных технологий), допускает существенные ошибки, с большими затруднениями выполняет самостоятельную работу, большинство предусмотренных программой дисциплины не выполнено</p>
--	--

4.2.2. Критерии оценки письменного опроса при входном и рубежном контроле

При ответе на вопрос обучающийся демонстрирует:

знания: принципов и методов формирования земель различного целевого назначения; методики изъятия, в том числе путем выкупа, земельного участка для государственных или муниципальных нужд, методику разработки и обоснования проектов внутрихозяйственного землеустройства, рабочих проектов; способов и приемов оценки существующей землеустроенности территорий и пути их совершенствования;

умения: анализировать сложившуюся организацию территории и сельскохозяйственных предприятий, выявлять и устранять недостатки с учетом разнообразия форм собственности и пользования землей; выполнять отводы земель в соответствии с требованиями к проектно-сметной документации, разрабатывать и осуществлять систему мероприятий по охране земель и других природных ресурсов; разрабатывать проекты устройства территорий сельскохозяйственных предприятий, делать их эколого-экономическое обоснование, переносить проектные решения в натуру, осуществлять авторский надзор; разрабатывать и проводить авторский надзор по внедрению рабочих проектов в землеустройстве;

владение навыками: современными методами проектирования, анализа и оформления проектно-сметной документации на основе компьютерных технологий.

Критерии оценки

<p>отлично</p>	<p>обучающийся демонстрирует:</p> <ul style="list-style-type: none"> - знание материала (<i>принципов и методов формирования земель различного целевого назначения; методики изъятия, в том числе путем выкупа, земельного участка для государственных или муниципальных нужд, методику разработки и обоснования проектов внутрихозяйственного землеустройства, рабочих проектов; способов и приемов оценки существующей землеустроенности территорий и пути их совершенствования</i>), практики применения материала, исчерпывающе и последовательно, четко и логично излагает материал, хорошо ориентируется в материале, не затрудняется с ответом при видоизменении заданий; - умение (<i>анализировать сложившуюся организацию территории и сельскохозяйственных предприятий, выявлять и устранять недостатки с учетом разнообразия форм собственности и пользования землей; выполнять отводы земель в соответствии с требованиями к проектно-сметной документации, разрабатывать и осуществлять систему мероприятий по охране земель и других природных ресурсов; разрабатывать проекты устройства территорий сельскохозяйственных предприятий, делать их эколого-экономическое обоснование, переносить проектные решения в натуру, осуществлять авторский надзор; разрабатывать и проводить авторский надзор по внедрению рабочих проектов в землеустройстве</i>), используя современные методы и показатели такой оценки; - успешное и системное владение навыками чтения и оценки данных / результатов / документов / сведений / информации (<i>современными методами проектирования, анализа и оформления проектно-сметной документации на основе компьютерных технологий</i>)
<p>хорошо</p>	<p>обучающийся демонстрирует:</p> <ul style="list-style-type: none"> - знание материала, не допускает существенных неточностей; - в целом успешное, но содержащее отдельные пробелы, умение (<i>анализировать сложившуюся организацию территории и сельскохозяйственных предприятий, выявлять и устранять недостатки с учетом разнообразия форм собственности и пользования землей; выполнять отводы земель в соответствии с требованиями к проектно-сметной документации, разрабатывать и осуществлять систему мероприятий по охране земель и других природных ресурсов; разрабатывать проекты устройства территорий сельскохозяйственных предприятий, делать их эколого-экономическое обоснование, переносить проектные решения в натуру, осуществлять авторский надзор; разрабатывать и проводить авторский надзор по внедрению рабочих проектов в землеустройстве</i>), используя современные методы и показатели такой оценки; - в целом успешное, но содержащее отдельные пробелы или сопровождающееся отдельными ошибками владение навыками чтения и оценки данных / результатов / документов / сведений / информации (<i>современными методами проектирования, анализа и оформления проектно-сметной доку-</i>

	<i>ментации на основе компьютерных технологий)</i>
удовлетворительно	<p>обучающийся демонстрирует:</p> <ul style="list-style-type: none"> - знания только основного материала, но не знает деталей, допускает неточности, допускает неточности в формулировках, нарушает логическую последовательность в изложении программного материала; - в целом успешное, но не системное умение (<i>анализировать сложившуюся организацию территории и сельскохозяйственных предприятий, выявлять и устранять недостатки с учетом разнообразия форм собственности и пользования землей; выполнять отводы земель в соответствии с требованиями к проектно-сметной документации, разрабатывать и осуществлять систему мероприятий по охране земель и других природных ресурсов; разрабатывать проекты устройства территорий сельскохозяйственных предприятий, делать их эколого-экономическое обоснование, переносить проектные решения в натуру, осуществлять авторский надзор; разрабатывать и проводить авторский надзор по внедрению рабочих проектов в землеустройстве</i>); - в целом успешное, но не системное владение навыками чтения и оценки данных / результатов / документов / сведений / информации (<i>современными методами проектирования, анализа и оформления проектно-сметной документации на основе компьютерных технологий</i>)
неудовлетворительно	<p>обучающийся:</p> <ul style="list-style-type: none"> - не знает значительной части программного материала, плохо ориентируется в материале (<i>принципов и методов формирования земель различного целевого назначения; методики изъятия, в том числе путем выкупа, земельного участка для государственных или муниципальных нужд, методику разработки и обоснования проектов внутрихозяйственного землеустройства, рабочих проектов; способов и приемов оценки существующей землеустроенности территорий и пути их совершенствования</i>), не знает практику применения материала, допускает существенные ошибки; - не умеет использовать методы и приемы (<i>анализировать сложившуюся организацию территории и сельскохозяйственных предприятий, выявлять и устранять недостатки с учетом разнообразия форм собственности и пользования землей; выполнять отводы земель в соответствии с требованиями к проектно-сметной документации, разрабатывать и осуществлять систему мероприятий по охране земель и других природных ресурсов; разрабатывать проекты устройства территорий сельскохозяйственных предприятий, делать их эколого-экономическое обоснование, переносить проектные решения в натуру, осуществлять авторский надзор; разрабатывать и проводить авторский надзор по внедрению рабочих проектов в землеустройстве</i>), допускает существенные ошибки, неуверенно, с большими затруднениями выполняет самостоятельную работу, большинство заданий, предусмотренных программой дисциплины, не выполнено;

	- обучающийся не владеет навыками чтения и оценки данных / результатов / документов / сведений / информации (<i>современными методами проектирования, анализа и оформления проектно-сметной документации на основе компьютерных технологий</i>), допускает существенные ошибки, с большими затруднениями выполняет самостоятельную работу, большинство предусмотренных программой дисциплины не выполнено
--	---

4.2.3. Критерии оценки лабораторных работ

При выполнении лабораторных работ обучающийся демонстрирует:

знания: принципов и методов формирования земель различного целевого назначения; методики изъятия, в том числе путем выкупа, земельного участка для государственных или муниципальных нужд, методику разработки и обоснования проектов внутрихозяйственного землеустройства, рабочих проектов; способов и приемов оценки существующей землеустроенности территорий и пути их совершенствования;

умения: анализировать сложившуюся организацию территории и сельскохозяйственных предприятий, выявлять и устранять недостатки с учетом разнообразия форм собственности и пользования землей; выполнять отводы земель в соответствии с требованиями к проектно-сметной документации, разрабатывать и осуществлять систему мероприятий по охране земель и других природных ресурсов; разрабатывать проекты устройства территорий сельскохозяйственных предприятий, делать их эколого-экономическое обоснование, переносить проектные решения в натуру, осуществлять авторский надзор; разрабатывать и проводить авторский надзор по внедрению рабочих проектов в землеустройстве;

владение навыками: современными методами проектирования, анализа и оформления проектно-сметной документации на основе компьютерных технологий.

Критерии оценки выполнения лабораторных работ

отлично	обучающийся демонстрирует: - выполнение всех заданий лабораторных работ, обучающийся четко и без ошибок, ответил на все контрольные вопросы.
хорошо	обучающийся демонстрирует: - выполнение всех заданий лабораторных работ, обучающийся ответил на все контрольные вопросы с замечаниями.
удовлетворительно	обучающийся демонстрирует: - выполнение всех заданий лабораторных работ с замечаниями, обучающийся ответил на все контрольные вопросы с замечаниями
неудовлетворительно	обучающийся: - не выполнил или выполнил неправильно задания лабораторных работ; ответил на контрольные вопросы с ошибками или не ответил на конкретные вопросы.

4.2.4. Критерии оценки выполнения расчетно-графических работ

При выполнении расчетно-графических работ обучающийся демонстрирует:

знания: принципов и методов формирования земель различного целевого назначения; методики изъятия, в том числе путем выкупа, земельного участка для государственных или муниципальных нужд, методику разработки и обоснования проектов внутрихозяйственного землеустройства, рабочих проектов; способов и приемов оценки существующей землеустроенности территорий и пути их совершенствования;

умения: анализировать сложившуюся организацию территории и сельскохозяйственных предприятий, выявлять и устранять недостатки с учетом разнообразия форм собственности и пользования землей; выполнять отводы земель в соответствии с требованиями к проектно-сметной документации, разрабатывать и осуществлять систему мероприятий по охране земель и других природных ресурсов; разрабатывать проекты устройства территорий сельскохозяйственных предприятий, делать их эколого-экономическое обоснование, переносить проектные решения в натуру, осуществлять авторский надзор; разрабатывать и проводить авторский надзор по внедрению рабочих проектов в землеустройстве;

владение навыками: современными методами проектирования, анализа и оформления проектно-сметной документации на основе компьютерных технологий.

Критерии оценки выполнения расчетно-графических работ

отлично	обучающийся демонстрирует: – выполнение всех заданий расчетно-графической работы, обучающийся четко и без ошибок, ответил на все контрольные вопросы.
хорошо	обучающийся демонстрирует: – выполнение всех заданий расчетно-графической работы, обучающийся ответил на все контрольные вопросы с замечаниями.
удовлетворительно	обучающийся демонстрирует: – выполнение всех заданий расчетно-графической работы с замечаниями, обучающийся ответил на все контрольные вопросы с замечаниями
неудовлетворительно	обучающийся: – не выполнил или выполнил неправильно задания расчетно-графической работы; ответил на контрольные вопросы с ошибками или не ответил на конкретные вопросы.

4.2.5. Критерии оценки выполнения курсового проекта

При выполнении курсового проекта обучающийся демонстрирует:

знания: принципов и методов формирования земель различного целевого назначения; методики изъятия, в том числе путем выкупа, земельного участка для государственных или муниципальных нужд, методику разработки и обоснования проектов внутрихозяйственного землеустройства, рабочих проектов; способов и

приемов оценки существующей землеустроенности территорий и пути их совершенствования;

умения: анализировать сложившуюся организацию территории и сельскохозяйственных предприятий, выявлять и устранять недостатки с учетом разнообразия форм собственности и пользования землей; выполнять отводы земель в соответствии с требованиями к проектно-сметной документации, разрабатывать и осуществлять систему мероприятий по охране земель и других природных ресурсов; разрабатывать проекты устройства территорий сельскохозяйственных предприятий, делать их эколого-экономическое обоснование, переносить проектные решения в натуру, осуществлять авторский надзор; разрабатывать и проводить авторский надзор по внедрению рабочих проектов в землеустройстве;

владение навыками: современными методами проектирования, анализа и оформления проектно-сметной документации на основе компьютерных технологий.

Критерии оценки выполнения курсового проекта

отлично	обучающийся демонстрирует: - выполнение всех разделов курсового проекта, обучающийся четко и без ошибок, ответил на все вопросы при защите проекта.
хорошо	обучающийся демонстрирует: - выполнение всех разделов курсового проекта, обучающийся ответил на все вопросы при защите проекта с замечаниями.
удовлетворительно	обучающийся демонстрирует: - выполнение всех разделов курсового проекта с замечаниями, обучающийся ответил на все вопросы при защите проекта с замечаниями
неудовлетворительно	обучающийся: - не выполнил или выполнил неправильно разделы курсового проекта; ответил на контрольные вопросы с ошибками или не ответил на конкретные вопросы.

Разработчик(и): *доцент, Гафуров Р.Р.*



(подпись)