

Документ подписан простой электронной подписью  
Информация о владельце:  
ФИО: Соловьев Дмитрий Александрович  
Должность: ректор ФГБОУ ВО Вавиловский университет  
Дата подписания: 07.04.2026 11:09:16  
Уникальный программный ключ:  
528682d78e671e566ab07f01fe1ba2172f735a12

Министерство науки и высшего образования Российской Федерации

Федеральное государственное бюджетное образовательное учреждение  
высшего образования

**«Саратовский государственный университет генетики, биотехнологии и  
инженерии имени Н. И. Вавилова»  
Марксовский филиал**

Утверждаю  
Директор Марксовского  
филиала ФГБОУ ВО  
Вавиловский университет  
И.А. Кучеренко  
«09» февраля 2026 г.



**ОТЧЕТ**

**о самообследовании образовательной программы  
среднего профессионального образования  
по специальности Профессионалитет  
36.02.01 Ветеринария**

(квалификация выпускника – ветеринарный фельдшер)  
на базе основного общего образования

*Рассмотрено и одобрено на заседании  
Педагогического совета филиала  
06 февраля 2026 г., протокол № 4*

## Содержание

1. МЕТОДИЧЕСКИЙ РАЗДЕЛ.....	3
1.1 Обоснование исследования.....	3
1.2 Цели и задачи исследования.....	3
1.3 Метод исследования.....	4
2. РЕЗУЛЬТАТЫ ОПРОСА ОБУЧАЮЩИХСЯ .....	5
2.1 Удовлетворенность обучающихся условиями, содержанием, организацией и качеством образовательного процесса в целом .....	5
2.2 Удовлетворенность студентов содержанием, организацией и качеством образовательного процесса по изученным дисциплинам (практикам).....	9
2.3 Общая удовлетворенность обучающихся основными критериями изученных дисциплин (практик).....	11
3. РЕЗУЛЬТАТЫ ОПРОСА ПЕДАГОГИЧЕСКИХ РАБОТНИКОВ .....	13
3.1 Удовлетворенность педагогических работников условиями критериями оценки содержания образовательной программы и условиями ее реализации .....	13
3.2 Удовлетворенность педагогических работников качеством подготовки обучающихся в рамках дисциплин (практик) образовательной программы.....	15
3.3 Удовлетворенность педагогических работников репутационными характеристиками освоения образовательной программы. Общая удовлетворенность реализацией образовательной программы.....	17
4. РЕЗУЛЬТАТЫ ОПРОСА ПРЕДСТАВИТЕЛЕЙ ПРОФЕССИОНАЛЬНОГО СООБЩЕСТВА РАБОТОДАТЕЛЕЙ.....	20
4.1 Удовлетворенность работодателей критериями содержания образовательной программы и условиями ее реализации.....	20
4.2. Удовлетворенность работодателей качеством подготовки студентов Университета в рамках дисциплин образовательной программы.....	22
4.3. Удовлетворенность системой взаимодействия Университета с профессиональным сообществом и репутационными характеристиками освоения ОП.....	23
Приложения.....	26

# 1. МЕТОДИЧЕСКИЙ РАЗДЕЛ

## 1.1. Обоснование исследования

Актуальность данного исследования обусловлена необходимостью оценки и улучшения образовательного процесса по образовательной программе среднего профессионального образования по специальности 36.02.01 Ветеринария в Марксовском сельскохозяйственном техникуме - филиале ФГБОУ ВО «Саратовский государственный университет генетики, биотехнологии и инженерии имени Н.И. Вавилова» (далее – Филиал) с целью повышения его качества и удовлетворенности всех его заинтересованных сторон.

Ключевыми участниками этого процесса являются обучающиеся по данной специальности, а также преподавательский состав и работодатели, чьи мнения могут существенно повлиять на улучшение условий обучения. Социологическое исследование позволяет выявить существующие проблемы и потребности, а также направить усилия на повышение качества обучения и удовлетворенности всех сторон.

Изучение удовлетворенности участников образовательного процесса помогает улучшить методику преподавания, что в свою очередь, способствует улучшению общей конкурентоспособности выпускников.

## 1.2. Цели и задачи исследования

Целью данного исследования являлось получение максимально объективной информации об удовлетворенности обучающихся условиями, содержанием, организацией и качеством образовательного процесса в целом и отдельных дисциплин (модулей) и практик; изучение удовлетворенности педагогических работников условиями и организацией образовательной деятельности в рамках реализации образовательной программы с целью выявления сильных и слабых сторон; изучение удовлетворенности работодателей системой подготовки будущих специалистов в Филиале по обследуемой образовательной программе.

Основными задачами исследования являлось:

- сбор объективных данных, отражающих мнение обучающихся, педагогических работников, работодателей о различных сторонах организации учебного процесса в Филиале;
- определение приоритетных показателей учебного процесса и измерение удовлетворенности их реализацией в Филиале;
- оценка удовлетворенности условиями, содержанием, организацией и качеством образовательного процесса по изученным дисциплинам (практикам);
- оценка удовлетворенности критериями реализации изучаемых дисциплин (практик) в целом;

– всесторонний анализ полученных данных и разработка рекомендаций для повышения эффективности организации учебного процесса по данной образовательной программе.

### **1.3. Метод исследования**

Исследование проводилось методом дистанционного анкетирования обучающихся, педагогических работников и работодателей (Приложения 1-3)

Сбор информации осуществлялся с помощью электронных анкет, размещенных во вкладке «Обратная связь» <https://www.vavilovsar.ru/filialy-universiteta/marksovskii-filial/obratnaya-svyaz> .

Анкетная база для студентов состояла из шкальных вопросов, включенных в логические блоки, отражающие поставленные цели и задачи. Для наиболее эффективного измерения интенсивности мнений респондентов представлены пяти балльные шкалы (где 1 – крайне отрицательное значение (полностью не удовлетворен и т.д., 5 – наоборот, крайне положительное). Оценочный фон по каждому из показателей рассчитывался с помощью усредненного значения. Блок, предполагающий оценку содержания преподаваемых дисциплин, включал дисциплины 1-3 семестров, где общая оценка удовлетворенности условиями, содержанием, качеством и критериев реализации изучаемых дисциплин и прохождения практик определялся использованием шкалы Лайкерта. Общий индекс удовлетворённости рассчитывался по нескольким шкальным вопросам методом CSI (Customer Satisfaction Index).

Принцип расчёта CSI основан на сборе информации через опросы респондентов, в которых они оценивают различные аспекты качества по установленной шкале. Результаты опроса агрегируются в средние значения и переводятся в процентную форму для удобства оценки и мониторинга.

Формула расчёта:

$$\text{CSI} = (\text{Средняя оценка удовлетворённости} / \text{Максимальная возможная оценка}) \times 100.$$

Опрос проводился на условиях частичной анонимности. Обработка результатов проводилась с помощью программ статистической обработки и управления данными Excel. Все результаты представлены обобщенно, в агрегированном виде.

## 2. РЕЗУЛЬТАТЫ ОПРОСА ОБУЧАЮЩИХСЯ

### 2.1. Удовлетворенность обучающихся условиями, содержанием, организацией и качеством образовательного процесса в целом

В рамках данного дистанционного электронного анкетирования были получены ответы от 14 обучающихся второго курса очной формы обучения, что соответствует требуемому размеру выборки (вероятностно-стихийная) с более высоким значением доверительной вероятности (90%), а также и с более высоким показателем доверительного интервала (+/-7%). Всего в анкетировании приняло участие 87,5% обучающихся от генеральной совокупности (16 студентов). Опрос проводился в январе – феврале 2026 года. Результаты, полученные в ходе исследования, позволяют оценить удовлетворенность обучающихся различными аспектами дисциплин, изученными ими в 1-3 семестрах.

Оказалось, что обучающиеся наиболее равнодушно относятся к содержанию и организации своего обучения (**Таблица 2.1**). Для них важны практически все стороны учебного процесса – самый высокий общий средний балл важности его показателей – 4,93. Наибольшую заинтересованность респондентов вызывает материально-техническое оснащение кабинетов – 4,93 баллов. Содержание образовательной программы (4,79) и критерий «Информационная открытость, доступность» (4,79) занимают третью строчку после критерия «Удовлетворенность выбранной профессией» (4,86)

Наименее важными характеристиками выступили показатели «Взаимодействие с персоналом Марковского филиала» (4,71), «Вовлечение в деятельность Марковского филиала» (4,71), «Возможность получения дополнительного образования» (4,64), «Участие в олимпиадах, конференциях, конкурсах» (4,50) и «Уровень социального обеспечения» (4,14).

*Таблица 2.1 – Насколько лично для Вас важны следующие показатели учебного процесса?*

№ п/п	Критерий образовательного процесса	Оценочный балл, % отв.					Средний балл
		1	2	3	4	5	
1	Содержание образовательной программы	0	0	0	21,4	78,6	<b>4,79</b>
2	Взаимодействие с администрацией Марковского филиала (директором, заместителями директора)	0	0	7,1	35,7	57,1	<b>4,50</b>
3	Взаимодействие с персоналом Марковского филиала (библиотека, общежитие)	0	0	0	28,6	71,4	<b>4,71</b>
4	Материально-техническое оснащение кабинетов Марковского филиала	0	0	0	7,1	92,9	<b>4,93</b>
5	Информационная открытость, доступность (сайт, социальные сети, мессенджеры)	0	0	0	21,4	78,6	<b>4,79</b>
6	Вовлечение в деятельность Марковского филиала (мероприятия, спорт, творчество, социальные проекты и т.д.)	0	0	0	28,6	71,4	<b>4,71</b>
7	Уровень социального обеспечения (стипендии, материальная поддержка и т.д.)	0	14,3	14,3	14,3	57,1	<b>4,14</b>
8	Возможность получения дополнительного образования (освоение программ профессиональной подготовки по профессиям рабочих, должностям служащих)	0	0	7,1	20,3	71,4	<b>4,64</b>
9	Участие в олимпиадах, конференциях, конкурсах, в т. ч. профессионального мастерства и т.д.	0	0	7,1	35,7	57,1	<b>4,50</b>
10	Удовлетворенность выбранной профессией	0	0	0	14,3	85,7	<b>4,86</b>
<b>ОБЩЕЕ СРЕДНЕЕ</b>		<b>0</b>	<b>14,3</b>	<b>8,9</b>	<b>22,74</b>	<b>72,13</b>	<b>4,65</b>

Удовлетворенность от реализации показателей учебного процесса даже превышает ожидания. Общий средний балл - 4,84 (Таблица 2.2). Обучающиеся высоко оценили следующие показатели «Содержание образовательной программы» (4,86), «Материально-техническое оснащение кабинетов» (4,86), «Информационная открытость, доступность» (4,86), «Вовлечение в деятельность Марковского филиала» (4,86), «Участие в олимпиадах, конференциях, конкурсах» (4,86), «Удовлетворенность выбранной профессией» (4,86).

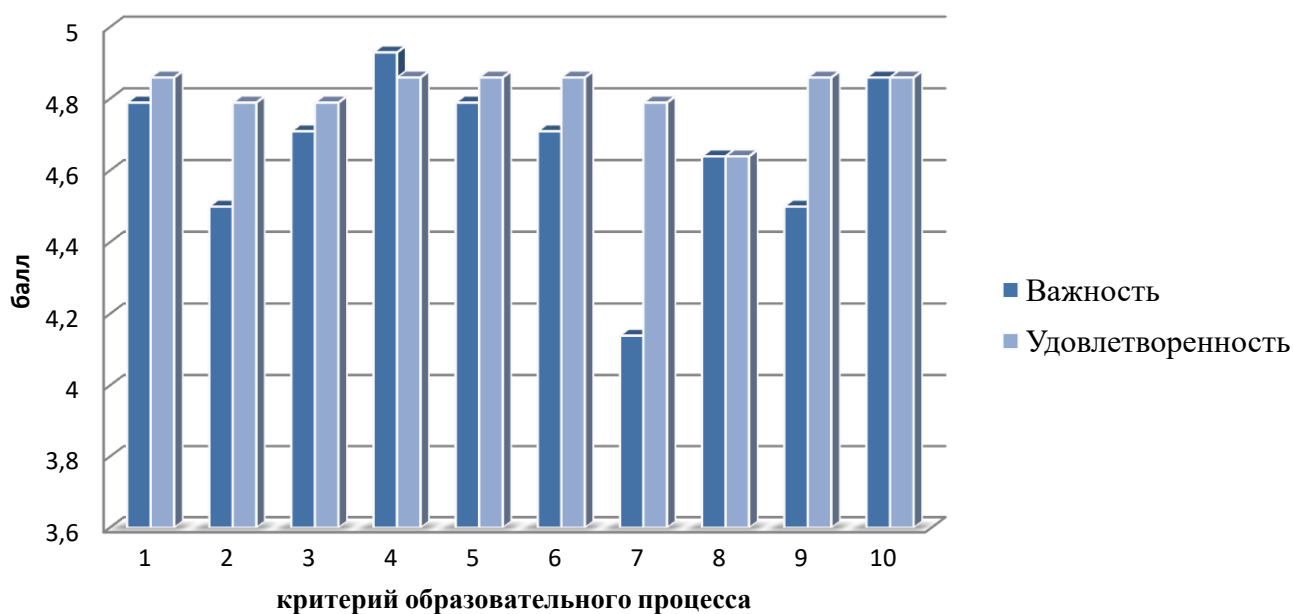
Все критерии оцениваются очень высоко, поэтому можно сделать вывод об отличной организации процесса получения знаний по данной образовательной программе.

На **рисунке 2.1** представлен сравнительный анализ средних значений важности и удовлетворенности обозначенными показателями учебного процесса. Практически по всем переменным значения удовлетворенности выше, чем ожидания (важность). Исключением выступает лишь показатель «Материально-техническое оснащение кабинетов Марковского филиала», оценка по которым незначительно ниже определенной важности. С другой стороны, по показателям № 7 «Уровень социального обеспечения» и № 9 «Участие в олимпиадах, конференциях, конкурсах» разница достигает более одного балла. Показатели № 1 «Содержание образовательной программы» и № 6 «Вовлечение в деятельность Марковского филиала» выше ожиданий на 0,5 балла. Данное сравнение наглядно демонстрирует качественную сторону реализации образовательной программы.

**Таблица 2.2 – Насколько Вы удовлетворены реализацией показателей учебного процесса?**

№ п/п	Критерий образовательного процесса	Оценочный балл, % отв.					Средний балл
		1	2	3	4	5	
1	Содержание образовательной программы	0	0	0	14,3	85,7	<b>4,86</b>
2	Взаимодействие с администрацией Марковского филиала (директором, заместителями директора)	0	0	0	21,4	78,6	<b>4,79</b>
3	Взаимодействие с персоналом Марковского филиала (библиотека, общежитие)	0	0	0	21,4	78,6	<b>4,79</b>
4	Материально-техническое оснащение кабинетов Марковского филиала	0	0	0	14,3	85,7	<b>4,86</b>
5	Информационная открытость, доступность (сайт, социальные сети, мессенджеры)	0	0	0	14,3	85,7	<b>4,86</b>
6	Вовлечение в деятельность Марковского филиала (мероприятия, спорт, творчество, социальные проекты и т.д.)	0	0	0	14,3	85,7	<b>4,86</b>
7	Уровень социального обеспечения (стипендии, материальная поддержка и т.д.)	0	0	7,1	7,1	85,7	<b>4,79</b>
8	Возможность получения дополнительного образования (освоение программ профессиональной подготовки по профессиям рабочих, должностям служащих)	0	0	7,1	21,4	71,4	<b>4,64</b>
9	Участие в олимпиадах, конференциях, конкурсах, в т. ч. профессионального мастерства и т.д.	0	0	0	14,3	85,7	<b>4,86</b>
10	Удовлетворенность выбранной профессией	0	0	0	14,3	85,7	<b>4,86</b>
<b>ОБЩЕЕ СРЕДНЕЕ</b>		<b>0</b>	<b>0</b>	<b>7,1</b>	<b>15,71</b>	<b>82,85</b>	<b>4,84</b>

**Рисунок 2.1. Сравнительный анализ средних значений по показателям учебного процесса**



*Критерии:*

- 1 - Содержание образовательной программы
- 2 - Взаимодействие с администрацией Марковского филиала (директором, заместителями директора)
- 3 - Взаимодействие с персоналом Марковского филиала (библиотека, общежитие)
- 4 - Материально-техническое оснащение кабинетов Марковского филиала
- 5 - Информационная открытость, доступность (сайт, социальные сети, мессенджеры)
- 6 - Вовлечение в деятельность Марковского филиала (мероприятия, спорт, творчество, социальные проекты и т.д.)
- 7 - Уровень социального обеспечения (стипендии, материальная поддержка и т.д.)
- 8 - Возможность получения дополнительного образования (освоение программ профессиональной подготовки по профессиям рабочих, должностям служащих)
- 9 - Участие в олимпиадах, конференциях, конкурсах, в т. ч. профессионального мастерства и т.д.
- 10 - Удовлетворенность выбранной профессией

**2.2. Удовлетворенность студентов содержанием, организацией и качеством образовательного процесса по изученным дисциплинам (практикам)**

В Таблице 2.3 отражено распределение позиций респондентов относительно набора дисциплин, по которые они изучили в 1-3 семестрах. Общее среднее значение удовлетворенности их содержанием, организацией и

качеством образовательного процесса находится на уровне 90,4 %-го порога (по обеим ответным линиям подтверждения удовлетворенности).

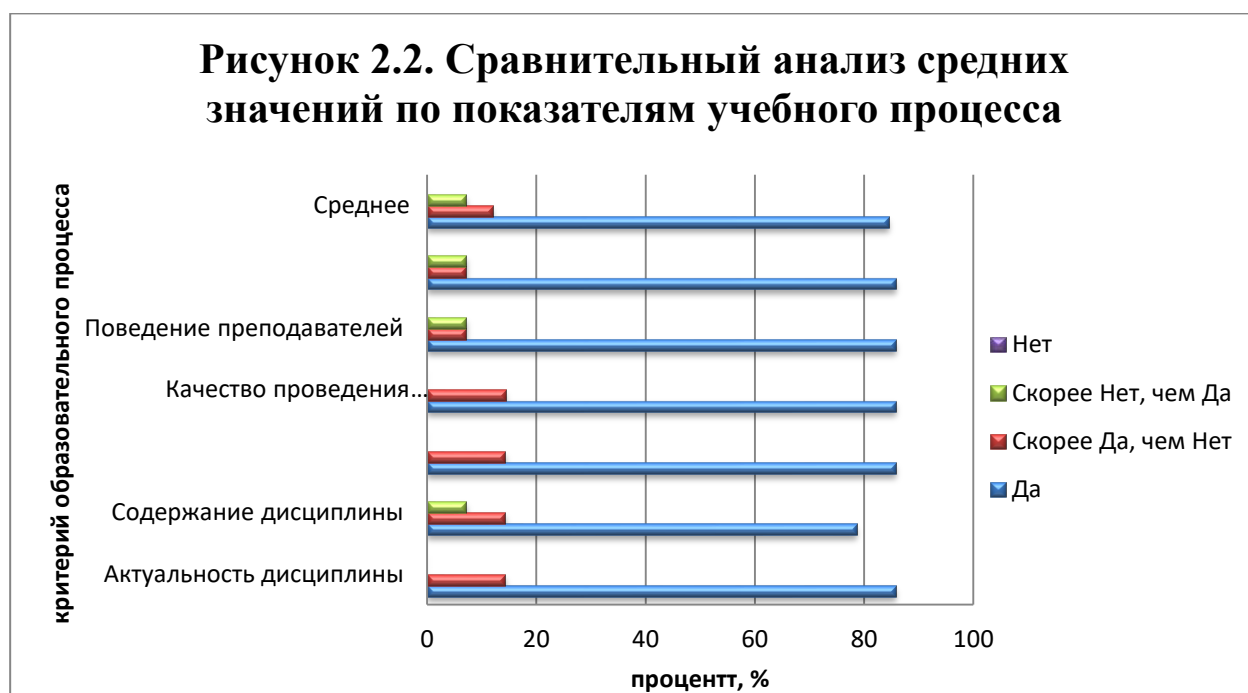
Среди 20-ти изученных дисциплин практически все имеют очень высокое признание, причем некоторые из них – 100% удовлетворенность: «Химия», «Биология», «Латинский язык в ветеринарии». Удовлетворенность изучения остальных дисциплин колеблется от 78,6 до 92,9 %.

**Таблица 2.3 – Распределение показателей удовлетворенности обучающихся образовательным процессом по изученным дисциплинам (практикам), %**

№ п/п	Дисциплина	В целом, Вы удовлетворены дисциплиной?,%			
		Да	Скорее Да, чем Нет	Скорее Нет, чем Да	Нет
1	Русский язык	92,9	7,1	0	0
2	Литература	78,6	21,4	0	0
3	История	92,9	7,1	0	0
4	Обществознание	78,6	21,4	0	0
5	География	78,6	21,4	0	0
6	Иностранный язык	92,9	7,1	0	0
7	Физическая культура	92,9	7,1	0	0
8	Основы безопасности и защиты Родины	78,6	21,4	0	0
9	Химия	100,0	0	0	0
10	Биология	100,0	0	0	0
11	Математика	92,9	7,1	0	0
12	Информатика	92,9	7,1	0	0
13	Физика	92,9	7,1	0	0
14	Основы философии	92,9	7,1	0	0
15	Иностранный язык в профессиональной деятельности	85,7	14,3	0	0
16	Анатомия и физиология животных	85,7	14,3	0	0
17	Латинский язык в ветеринарии	100,0	0	0	0
18	Введение в специальность	92,9	7,1	0	0
19	МДК.01.01 Методики проведения ветеринарно-санитарных и зоогигиенических мероприятий	92,9	7,1	0	0
20	УП.01.01 Учебная практика	92,9	7,1	0	0
<b>СРЕДНЕЕ ЗНАЧЕНИЕ,%</b>		<b>90,4</b>	<b>11,3</b>	<b>0</b>	<b>0</b>

В отношении распределения показателей удовлетворенности обучающихся по основным критериям изученных дисциплин (практик), отмечается абсолютно положительный фон восприятия. Уровень полной

удовлетворенности (85,7%) отмечается в отношении к преподавательскому составу и инструментам контроля знаний, которые они применяют. Большинство обучающихся полностью удовлетворены и другими критериями. Сравнительный анализ процентного распределения представлен на рисунке 2.2.



### 2.3 Общая удовлетворенность обучающихся основными критериями изученных дисциплин (практик)

*Таблица 2.4 – Распределение показателей удовлетворенности обучающихся по основным критериям изученных дисциплин (практик), %*

№ п/п	Критерий реализации изученных дисциплин (практик)	В целом, Вы удовлетворены критерием?			
		Да	Скорее Да, чем Нет	Скорее Нет, чем Да	Нет
1	Актуальность дисциплины (для общего и профессионального развития)	85,71	14,29	0	0
2	Содержание дисциплины (новизна и информативность учебного материала)	78,57	14,29	7,14	0
3	Качество подачи лекционного материала (изложение, понятность, обратная связь с преподавателем)	85,71	14,29	0	0
4	Качество проведения лабораторных и практических занятий	85,71	14,3	0	0
5	Поведение преподавателей (культура общения, внешний вид, педагогическое мастерство)	85,71	7,14	7,14	0
6	Соответствие контрольных заданий (тестов, вопросов, ситуационных задач и т.д.) изучаемому материалу	85,71	7,14	7,14	0
<b>СРЕДНЕЕ ЗНАЧЕНИЕ, %</b>		<b>84,52</b>	<b>11,90</b>	<b>7,14</b>	<b>0,0</b>

Удовлетворенность обучающихся основными критериями изученных дисциплин (практик) представлена в **таблице 2.4**.

Обращает на себя внимание заинтересованность обучающихся социальными аспектами. Совокупный средний уровень удовлетворенности образовательным процессом (4,84 балла) демонстрирует высокую эффективность организации процесса обучения. Обучающиеся отмечают хорошую материально-техническую базу филиала, возможность участия в олимпиадах, конференциях, конкурсах, в т. ч. профессионального мастерства. Удовлетворенность содержанием и реализацией образовательной программы, доступность освоения дополнительных образовательных программ также находит широкую поддержку у обучающихся.

Таким образом, опрос обучающихся по образовательной программе среднего профессионального образования по специальности 36.02.01 Ветеринария показал довольно высокий фон положительных оценок практически всех сторон организации учебного процесса.

### 3. РЕЗУЛЬТАТЫ ОПРОСА ПЕДАГОГИЧЕСКИХ РАБОТНИКОВ

Размер выборки составил 15 человек. Данное количество участников электронного анкетирования соответствует требуемому размеру выборки при значении доверительной вероятности (100%) (15 преподавателей, задействованных в реализации образовательной программы). Опрос проводился в январе-феврале 2026 года. Результаты, полученные в ходе исследования, позволяют оценить удовлетворенность преподавательского состава различными аспектами организации процесса обучения в рамках обследуемой образовательной программы.

#### 3.1. Удовлетворенность педагогических работников условиями критериями оценки содержания образовательной программы и условиями ее реализации

Распределение по удовлетворенности преподавательского состава критериями содержания образовательной программы представлено в таблице 3.1.

*Таблица 3.1 – Удовлетворенность преподавательского состава содержанием образовательной программы*

№ п/п	Критерий оценки содержания образовательной программы	Удовлетворенность реализацией критерия				
		Да	Скорее Да, чем Нет	Скорее Нет, чем Да	Нет	
1	Педагогические работники заинтересованы в разработке актуальной образовательной программы (ООП)	чел.	12	3	0	0
		%	80,0	20,0	0,00	0,00
2	Педагогические работники своевременно осуществляют обновление ООП (в т. ч. с привлечением работодателей)	чел.	13	2	0	0
		%	86,67	13,33	0,00	0,00
3	ООП разрабатывается с учетом прогнозов социально-экономического развития на среднесрочную перспективу и ориентирована на запросы рынка труда	чел.	14	1	0	0
		%	93,33	6,67	0,00	0,00
4	При проектировании ООП учитываются обоснованные предложения опытных педагогических и научных работников	чел.	11	4	0	0
		%	73,33	26,67	0,00	0,00
5	Набор дисциплин (модулей) и	чел.	13	2	0	0

практик позволяет обеспечить подготовку востребованного специалиста в соответствующей сфере (области) профессиональной деятельности	%	86,67	13,33	0,00	0,00
<b>СРЕДНЕЕ ЗНАЧЕНИЕ,%</b>	чел.	<b>12,6</b>	<b>2,4</b>	<b>0</b>	<b>0</b>
	%	<b>84,00</b>	<b>16,00</b>	<b>0,00</b>	<b>0,00</b>

Результаты мониторинга подтверждают, что преподавательский состав однозначно заинтересован в разработке актуальной образовательной программы (ОП) и солидарен с положением, что набор дисциплин и практик позволяет обеспечить подготовку востребованного специалиста в соответствующей сфере профессиональной деятельности (по объединенным линиям положительных ответов наблюдается 100%-й уровень удовлетворенности).

Большинство преподавателей полностью удовлетворены тем, что ОП разрабатывается с учетом прогнозов социально-экономического развития на среднесрочную перспективу, а сама программа ориентирована на запросы рынка труда (93,33%, и это самый высокий показатель полной удовлетворенности). С высокой степенью лояльности, участниками опроса оценивается учет их мнений и предложений при формировании образовательной программы (80% положительных ответов).

**Таблица 3.2 – Удовлетворенность преподавательского состава условиями реализации образовательной программы**

№ п/п	Критерий оценки образовательной программы	Удовлетворенность реализацией критерия				
		Да	Скорее Да, чем Нет	Скорее Нет, чем Да	Нет	
1	Информация, размещаемая в электронной информационно-образовательной среде, необходима и полезна педагогическим работникам для организации учебной работы	чел.	13	2	0	0
		%	86,67	13,33	0,00	0,00
2	Используются современные цифровые технологии (облачные хранилища, социальные сети, мессенджеры, дистанционные курсы повышения квалификации и др.)	чел.	13	2	0	0
		%	86,67	13,33	0,00	0,00
3	Имеется доступ к информационным ресурсам для проведения занятий (электронно-библиотечные системы, цифровые информационные ресурсы и т.п.)	чел.	14	1	0	0
		%	93,33	6,67	0,00	0,00
4	Созданы условия для профессионального развития педагогических работников в рамках дополнительного профессионального	чел.	13	2	0	0
		%	86,67	13,33	0,00	0,00

№ п/ п	Критерий оценки образовательной программы	Удовлетворенность реализацией критерия				
		Да	Скорее Да, чем Нет	Скорее Нет, чем Да	Нет	
	образования, стажировок на базе сторонних организаций.					
<b>СРЕДНЕЕ ЗНАЧЕНИЕ, %</b>		чел.	<b>13,25</b>	<b>1,75</b>	<b>0</b>	<b>0</b>
		%	<b>88,33</b>	<b>11,67</b>	<b>0,00</b>	<b>0,00</b>

Анализ таблицы 3.2 показывает, что преподаватели в целом удовлетворены условиями реализации образовательной программы. 93 % респондентов в полном объеме удовлетворены доступом к информационным ресурсам для проведения занятий (электронно-библиотечные системы, цифровые информационные ресурсы и т.п.).

Все из обозначенных в анкете критериев оценки условий ОП, показали 100%-ную удовлетворенность со стороны преподавательского состава. Общая средняя оценка удовлетворенности (полной и частичной) составила 100%.

### **3.2. Удовлетворенность педагогических работников качеством подготовки обучающихся в рамках дисциплин (практик) образовательной программы**

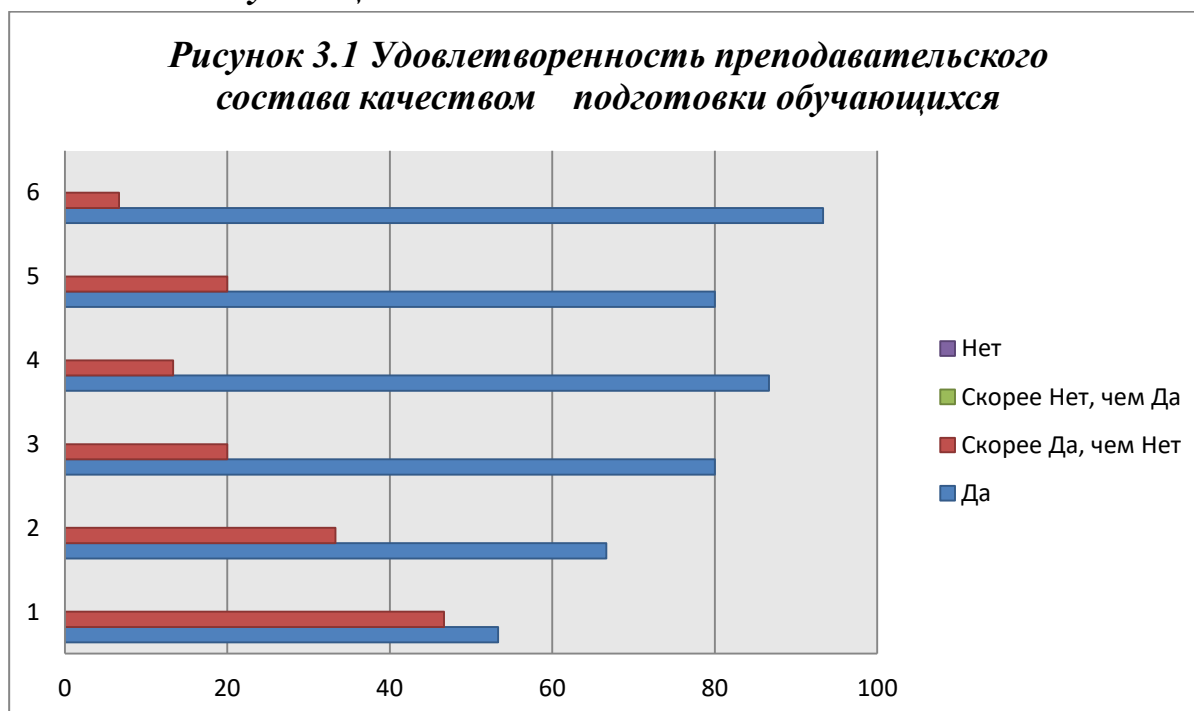
Общее среднее значение полной удовлетворенности преподавательского состава различными сторонами, отражающими качество подготовки обучающихся, находится на уровне 76,67%, частично удовлетворены – 23,33% (Таблица 3.3). Следует отметить, что преподаватели очень высокого мнения о включенности обучающихся в образовательный процесс. Положительно воспринимаются критерии «Реализация практической подготовки обучающихся, а также предлагаемые Марксовский филиалом базы практики, позволяют им получить полезный практический опыт» и «Обучающиеся, осваивающие указанную образовательную программу, привлекаются работодателями и (или) их объединением для участия в совместных проектах» (80% полной удовлетворенности). Также высоко оцениваются критерии: «Обучающиеся активно используют механизм обратной связи с преподавателем, в т. ч. для получения консультационной поддержки при выполнении самостоятельной работы», и «Обучающиеся участвуют в олимпиадах, конференциях, конкурсах, в т. ч. профессионального мастерства и т.д».

**Таблица 3.3 – Удовлетворенность преподавательского состава качеством подготовки обучающихся**

№ п/п	Критерий качества подготовки обучающихся	Удовлетворенность реализацией критерия				
		Да	Скорее Да, чем Нет	Скорее Нет, чем Да	Нет	
1	Обучающиеся мотивированы на успешное освоение выбранной образовательной программы	чел.	8	7	0	0
		%	53,33	46,67	0,0	0,0
2	Обучающиеся демонстрируют успешное освоение общих и профессиональных компетенций	чел.	10	5	0	0
		%	66,67	33,33	0,0	0,0
3	Реализация практической подготовки обучающихся, а также предлагаемые Марксовский филиалом базы практики, позволяют им получить полезный практический опыт	чел.	12	3	0	0
		%	80,00	20,00	0,0	0,0
4	Обучающиеся активно используют механизм обратной связи с преподавателем, в т. ч. для получения консультационной поддержки при выполнении самостоятельной работы	чел.	15	0	0	0
		%	86,68	13,33	0,0	0,0
5	Обучающиеся, осваивающие указанную образовательную программу, привлекаются работодателями и (или) их объединением для участия в совместных проектах	чел.	12	3	0	0
		%	80,00	20,00	0,0	0,0
6	Обучающиеся участвуют в олимпиадах, конференциях, конкурсах, в т. ч. профессионального мастерства и т.д.	чел.	14	1	0	0
		%	93,33	6,67	0,0	0,0
<b>СРЕДНЕЕ ЗНАЧЕНИЕ</b>		чел.	<b>11,50</b>	<b>3,50</b>	<b>0,00</b>	<b>0,00</b>
		%	<b>76,67</b>	<b>23,33</b>	<b>0,00</b>	<b>0,00</b>

Демонстрация распределения удовлетворенности преподавателей качеством различных сторон профессиональной подготовки обучающихся отражены на **рисунке 3.1**. Графически видно, что показатели частичной неудовлетворенности реализацией критериев №№ 4 и 6 выше остальных.

**Рис. 3.1 Удовлетворенность преподавательского состава качеством подготовки обучающихся**



Критерии:

- 1 – Обучающиеся мотивированы на успешное освоение выбранной образовательной программы
- 2 – Обучающиеся демонстрируют успешное освоение общих и профессиональных компетенций
- 3 – Реализация практической подготовки обучающихся, а также предлагаемые Марковский филиалом базы практики, позволяют им получить полезный практический опыт
- 4 – обучающиеся активно используют механизм обратной связи с преподавателем, в т. ч. для получения консультационной поддержки при выполнении самостоятельной работы
- 5 – Обучающиеся, осваивающие указанную образовательную программу, привлекаются работодателями и (или) их объединением для участия в совместных проектах
- 6 – Обучающиеся участвуют в олимпиадах, конференциях, конкурсах, в т. ч. профессионального мастерства и т.д.

**3.3. Удовлетворенность преподавательского состава репутационными характеристиками освоения образовательной программы. Общая удовлетворенность реализацией образовательной программы**

Ответы по последнему блоку вопросов демонстрируют высокий фон

удовлетворенности преподавателей ходом разработки, содержанием и перспективами развития образовательной программы в части сближения с рынком труда. Общее среднее значение удовлетворенности – 100% (Таблица 3.4). При этом, 93,33% преподавательского состава определили свою полную удовлетворенность перспективой повышения востребованности образовательной программы у абитуриентов. Практически соразмерно преподаватели характеризуют удовлетворенность своей преподавательской деятельностью в рамках оцениваемой образовательной программы (Таблица 3.5).

**Таблица 3.4 – Удовлетворенность преподавательского состава репутационными характеристиками освоения образовательной программы**

№ п/п	Характеристики образовательной программы		Удовлетворенность реализацией характеристики			
			Да	Скорее Да, чем Нет	Скорее Нет, чем Да	Нет
1	Образовательная программа имеет или приобрела за период реализации преимущественные характеристики (стала актуальнее, содержательнее, более востребованной)	чел.	10	5	0	0
		%	66,67	33,33	0,0	0,0
2	Образовательная программа отвечает установленным требованиям и имеет перспективы развития в части сближения с рынком труда, повышения востребованности среди абитуриентов	чел.	14	1	0	0
		%	93,33	6,67	0,0	0,0
<b>СРЕДНЕЕ ЗНАЧЕНИЕ</b>		чел.	<b>12</b>	<b>3</b>	<b>0</b>	<b>0</b>
		%	<b>80,00</b>	<b>20,00</b>	<b>0,0</b>	<b>0,0</b>

**Таблица 3.5 – Общая удовлетворенность преподавательского состава реализацией образовательной программы**

№ п/п	Критерий		Удовлетворенность реализацией критерия			
			Да	Скорее Да, чем Нет	Скорее Нет, чем Да	Нет
1	Удовлетворенность своей преподавательской деятельностью в рамках оцениваемой ОП	чел.	13	2	0	0
		%	86,67	13,33	0,0	0,0

Подводя итог, отметим положительное восприятие преподавателями процесса обучения в рамках обследуемой образовательной программы, удовлетворенность набором и содержанием ее дисциплин, выраженную

ориентацию программы на запросы рынка трудовых отношений.

Отмечаются высокие средние значения удовлетворенности по исследуемым критериям и характеристикам процесса обучения по данной образовательной программе. Они выглядят следующим образом:

– полная удовлетворенность преподавательского состава содержанием образовательной программы – 84,0 %;

– полная удовлетворенность преподавательского состава условиями реализации образовательной программы – 88,3 %;

– полная удовлетворенность преподавательского состава качеством подготовки студентов – 76,67 %;

– полная удовлетворенность преподавательского состава репутационными характеристиками освоения образовательной программы – 80,0%;

– общая удовлетворенность преподавательского состава реализацией образовательной программы – 100%.

## **4. РЕЗУЛЬТАТЫ ОПРОСА ПРЕДСТАВИТЕЛЕЙ ПРОФЕССИОНАЛЬНОГО СООБЩЕСТВА РАБОТОДАТЕЛЕЙ**

Работодатели представляют свои организации/предприятия как базы для проведения практической подготовки обучающихся, участвуют в реализации образовательного процесса при согласовании практикоориентированных дисциплин, в разработке образовательных программ среднего профессионального образования, их рецензировании, задействованы в проведении государственной итоговой аттестации в качестве членов государственных экзаменационных комиссий.

Опрос был проведен среди социальных партнёров (работодателей) Марковского филиала ФГБОУ ВО Вавиловский университет с января по февраль 2026 года. Дистанционно было опрошено 7 представителей различных предприятий, сотрудничающих с Марковским филиалом. Без претензий на статистическую точность, данное количество респондентов, по нашему мнению, позволяет понять общие тенденции при реализации образовательной программы, целостно определить восприятие её эффективности и получить представление об отношении работодателей к организации учебного процесса в Университете по данной образовательной программе.

### **4.1 Удовлетворенность работодателей критериями содержания образовательной программы и условиями ее реализации**

Общее среднее значение удовлетворенности различными критериями содержания образовательной программы и условиями ее реализации достаточно высокое – 82,14%. Работодатели, в целом, поддерживают содержание данной образовательной программы. В первую очередь, они удовлетворены тем, что ее набор дисциплин и практик позволяет обеспечить подготовку востребованного специалиста (100%-й уровень поддержки). Полагают, что образовательная программа учитывает запросы рынка труда и отвечает региональным потребностям сектора экономики, в том числе, собственного предприятия (по 71,43 % полной удовлетворенности этими критериями). Также согласно данным опросов работодателей, 85,71 % респондентов полностью удовлетворены содержательным аспектом образовательной программы, что исключает «доучивание» выпускника», приступившего к профессиональной деятельности.

**Таблица 4.1 – Удовлетворенность работодателей содержанием образовательной программы**

№	Критерий оценки содержания образовательной программы	Удовлетворенность реализацией критерия				
		○ Да	○ Скорее Да, чем Нет	○ Скорее Нет, чем Да	○ Нет	
1	Образовательная программа учитывает запросы рынка труда и отвечает, в том числе, региональным потребностям сектора экономики/социальной сферы/сферы науки и технологий	чел.	5	2	0	0
		%	71,43	28,57	0	0
2	Образовательная программа ориентирована на потребности Вашей организации как работодателя	чел.	5	2	0	0
		%	71,43	28,57	0	0
3	Набор дисциплин (модулей) и практик образовательной программы позволяет обеспечить подготовку востребованного специалиста в соответствующей сфере (области) профессиональной деятельности Вашей организации	чел.	7	0	0	0
		%	100	0	0	0
4	Содержательный аспект образовательной программы исключает «доучивание» выпускника, приступившего к профессиональной деятельности, в том числе по освоению информационных и цифровых компетенций	чел.	6	1	0	0
		%	85,71	14,29	0	0
<b>СРЕДНЕЕ ЗНАЧЕНИЕ</b>		чел.	<b>6</b>	<b>1</b>	<b>0</b>	<b>0</b>
		%	<b>82,14</b>	<b>17,86</b>	<b>0</b>	<b>0</b>

Абсолютное большинство опрошенных полагают, что в филиале сформирована атмосфера полноценного формирования будущих специалистов в области ветеринарии. Это выражается в удовлетворении работодателей условиями для занятий проектной деятельностью, для развития творческих способностей обучающихся, для повышения их физической культуры. Респонденты считают, что филиал имеет достаточную материально-техническую базу для реализации указанной образовательной программы и достаточный кадровый потенциал для её реализации, информативность официального сайта филиала удобна для ознакомления с информацией (таблица 4.2).

**Таблица 4.2 – Удовлетворенность работодателей условиями реализации образовательной программы**

№ п/п	Критерий оценки условий реализации образовательной программы	Удовлетворенность реализацией критерия				
		○ Да	○ Скорее Да, чем Нет	○ Скорее Нет, чем Да	○ Нет	
1	Марковский филиал имеет достаточную материально-техническую базу для реализации указанной образовательной программы	чел.	6	1	0	0
		%	85,71	14,29	0	0
2	Официальный сайт Марковского филиала удобен для оперативного ознакомления с размещаемой на нем актуальной информацией	чел.	5	2	0	0
		%	71,43	28,57	0	0
3	Марковский филиал имеет высокий кадровый потенциал	чел.	5	2	0	0
		%	71,43	28,57	0	0
4	В Марковском филиале созданы условия для занятия проектной деятельностью	чел.	5	2	0	0
		%	71,43	28,57	0	0
5	В Марковском филиале созданы условия для занятия творческой и (или) общественной деятельностью	чел.	7	0	0	0
		%	100	0	0	0
6	В Марковском филиале созданы условия для занятия спортом	чел.	7	0	0	0
		%	100	0	0	0
<b>СРЕДНЕЕ ЗНАЧЕНИЕ</b>		чел.	<b>5,67</b>	<b>1,33</b>	<b>0</b>	<b>0</b>
		%	<b>83,33</b>	<b>16,67</b>	<b>0</b>	<b>0</b>

#### **4.2. Удовлетворенность работодателей качеством подготовки студентов Университета в рамках дисциплин образовательной программы**

Оценивая качество подготовки обучающихся в рамках дисциплин оцениваемой образовательной программы, работодатели сходятся во мнении, что оно достаточно высокое (71%). 28% работодателей скептически относятся к способности будущих специалистов решать нестандартные задачи в нетипичных ситуациях. 71% удовлетворены критерием «Обучающиеся, осваивающие указанную образовательную программу, привлекаются работодателями и (или) их объединениями для участия в совместных проектах», но 85 % полностью гарантируют трудоустройство выпускников в будущем. (таблица 4.3).

**Таблица 4.3 – Удовлетворенность работодателей качеством подготовки обучающихся**

№	Критерий качества подготовки	Удовлетворенность реализацией критерия				
		○ Да	○ Скорее Да, чем Нет	○ Скорее Нет, чем Да	○ Нет	
1	Обучающиеся (выпускники) демонстрируют способность решать нестандартные задачи в нетипичных ситуациях	чел.	5	2	0	0
	%	71,43	28,57	0	0	
2	Обучающиеся, осваивающие указанную образовательную программу, привлекаются работодателями и (или) их объединениями для участия в совместных проектах	чел.	5	2	0	0
	%	71,43	28,57	0	0	
3	Качество подготовки выпускников по указанной образовательной программе, реализуемой Марксовским филиалом является достаточным для занятия профессиональной деятельностью в соответствующей сфере (области) профессиональной деятельности	чел.	5	2	0	0
	%	71,43	28,57	0	0	
4	При определенной возможности выпускники, освоившие образовательную программу, могут быть гарантированно трудоустроены в Вашей организации	чел.	6	1	0	0
	%	85,71	14,29	0	0	
<b>СРЕДНЕЕ ЗНАЧЕНИЕ</b>		чел.	<b>5,25</b>	<b>1,75</b>	<b>0</b>	<b>0</b>
		%	<b>75,00</b>	<b>25,00</b>	<b>0</b>	<b>0</b>

### **4.3. Удовлетворенность системой взаимодействия Университета с профессиональным сообществом и репутационными характеристиками освоения ОП**

Средний показатель общей удовлетворенности системой взаимодействия Университета с профессиональным сообществом, репутационными характеристиками оцениваемой образовательной программы равен 95% и 85% соответственно (таблицы 4 и 5). 100% работодателей участвуют в обсуждении вопросов образовательной деятельности и подготовки обучающихся и филиал совершенствует механизмы взаимодействия с работодателями при реализации образовательной программы. Что касается удовлетворенности работодателей репутационными характеристиками освоения образовательной программы, то здесь 100% удовлетворены определенными преимуществами филиала для

реализации образовательной программы и демонстрацией обучающимися общепрофессиональных и профессиональных компетенций.

**Таблица 4.4 – Общая удовлетворенность работодателей системой взаимодействия Марковского филиала с профессиональным сообществом**

№	Критерий	Удовлетворенность реализацией критерия				
		○ Да	○ Скорее Да, чем Нет	○ Скорее Нет, чем Да	○ Нет	
1	Заинтересованные работодатели и (или) их объединения участвуют в обсуждении вопросов образовательной деятельности и подготовки обучающихся	чел.	7	0	0	0
		%	100	0	0	0
2	Марковский филиал своевременно реализует предложения работодателей и (или) их объединений по совершенствованию качества образовательной деятельности и подготовки обучающихся	чел.	6	1	0	0
		%	85,71	14,29	0	0
3	Марковский филиал совершенствует механизмы взаимодействия с работодателями и (или) их объединениями при реализации образовательной программы – от проведения опроса (анкетирования) до выполнения совместных проектов	чел.	7	0	0	0
		%	100	0	0	0
<b>СРЕДНЕЕ ЗНАЧЕНИЕ</b>		чел.	<b>6,67</b>	<b>0,33</b>	<b>0</b>	<b>0</b>
		%	<b>95,24</b>	<b>4,76</b>	<b>0</b>	<b>0</b>

**Таблица 4.5 – Удовлетворенность работодателей репутационными характеристиками оцениваемой образовательной программы**

№	Критерий	Удовлетворенность реализацией критерия				
		○ Да	○ Скорее Да, чем Нет	○ Скорее Нет, чем Да	○ Нет	
1	Марковский филиал имеет преимущества (местоположение, престиж, современная инфраструктура, возможность трудоустройства) в реализации указанной образовательной программы по сравнению с другими образовательными организациями среднего профессионального образования, расположенными в Марковском районе и Саратовской области.	чел.	7	0	0	0
		%	100	0	0	0

№	Критерий	Удовлетворенность реализацией критерия				
		○ Да	○ Скорее Да, чем Нет	○ Скорее Нет, чем Да	○ Нет	
2	Обучающиеся демонстрируют успешное освоение общих и профессиональных компетенций	чел.	5	2	0	0
		%	71,43	28,57	0	0
<b>СРЕДНЕЕ ЗНАЧЕНИЕ</b>		чел.	<b>6</b>	<b>1</b>	<b>0</b>	<b>0</b>
		%	<b>85,71</b>	<b>14,29</b>	<b>0</b>	<b>0</b>

Подводя итог проведенному опросу, можно отметить положительное восприятие работодателей в реализации филиалом образовательной программы по специальности «Ветеринария». Несмотря на стабильно высокий уровень удовлетворенности критериями содержания и условиями реализации образовательной программы (83,3% полной удовлетворенности), работодатели сдержанно оценивают некоторые характеристики качества подготовки выпускников. Почти треть участников опроса скептически относятся к способности студентов решать нестандартные задачи в нетипичных ситуациях. Такое же количество работодателей не уверены в полном объеме во взаимодействие с обучающимися в рамках совместной деятельности. Эти распределения обращают на себя внимание, и ставят задачу повышения эффективности этих процессов. Средний показатель общей удовлетворенности системой взаимодействия филиала с профессиональным сообществом, репутационными характеристиками оцениваемой образовательной программы равен 95% и 85%, соответственно. При этом работодатели единогласно отмечают удовлетворение атмосферой образовательного процесса, когда все его заинтересованные стороны могут участвовать в обсуждении вопросов образовательной деятельности и подготовки обучающихся.

## Форма анкеты для обучающихся



**Марковский сельскохозяйственный техникум - филиал ФГБОУ ВО «Саратовский государственный университет генетики, биотехнологии и инженерии имени Н.И. Вавилова»**

*Дорогой друг!*

Марковский филиал ФГБОУ ВО Вавиловского университета (Марковский филиал) предлагает Вам ответить на ряд вопросов с целью определения удовлетворенности студенческого сообщества различными сторонами организации учебного процесса в нашем Филиале. Объективная оценка текущей ситуации позволит определить резервы для повышения эффективности процесса получения знаний, принять меры для минимизации и устранения проблемных сторон. Обозначьте свою позицию кликом на соответствующий вариант ответа. Все данные будут обработаны в общем агрегированном виде, и предоставлены для всестороннего анализа администрации Марковского филиала.

**1. Оцените по 5-ти балльной шкале, насколько важны лично для Вас следующие показатели учебного процесса (где 1 – совсем не важно, 5 – крайне важно):**

№	Критерий образовательного процесса	Ваша оценка важности критерия				
		○ 1	○ 2	○ 3	○ 4	○ 5
1	Содержание образовательной программы	○ 1	○ 2	○ 3	○ 4	○ 5
2	Взаимодействие с администрацией Марковского филиала (директором, заместителями директора)	○ 1	○ 2	○ 3	○ 4	○ 5
3	Взаимодействие с персоналом Марковского филиала (библиотека, общежитие)	○ 1	○ 2	○ 3	○ 4	○ 5
4	Материально-техническое оснащение кабинетов Марковского филиала	○ 1	○ 2	○ 3	○ 4	○ 5
5	Информационная открытость, доступность (сайт, социальные сети, мессенджеры)	○ 1	○ 2	○ 3	○ 4	○ 5
6	Вовлечение в деятельность Марковского филиала (мероприятия, спорт, творчество, социальные проекты и т.д.)	○ 1	○ 2	○ 3	○ 4	○ 5
7	Уровень социального обеспечения (стипендии, материальная поддержка и т.д.)	○ 1	○ 2	○ 3	○ 4	○ 5
8	Возможность получения дополнительного образования (освоение программ профессиональной подготовки по профессиям рабочих, должностям служащих)	○ 1	○ 2	○ 3	○ 4	○ 5
9	Участие в олимпиадах, конференциях, конкурсах, в т. ч. профессионального мастерства и т.д.	○ 1	○ 2	○ 3	○ 4	○ 5
10	Удовлетворенность выбранной профессией	○ 1	○ 2	○ 3	○ 4	○ 5

**2. Оцените по 5-ти балльной шкале, насколько Вы удовлетворены реализацией перечисленных ниже показателей учебного процесса (где 1 – полностью неудовлетворен(-на), 5– полностью удовлетворен(-на)):**

№	Критерий образовательного процесса	Ваша оценка своей удовлетворенности				
		○ 1	○ 2	○ 3	○ 4	○ 5
1	Содержание образовательной программы	○ 1	○ 2	○ 3	○ 4	○ 5
2	Взаимодействие с администрацией Марковского филиала (директором, заместителями директора)	○ 1	○ 2	○ 3	○ 4	○ 5
3	Взаимодействие с персоналом Марковского филиала (библиотека, общежитие)	○ 1	○ 2	○ 3	○ 4	○ 5
4	Материально-техническое оснащение кабинетов Марковского филиала	○ 1	○ 2	○ 3	○ 4	○ 5
5	Информационная открытость, доступность (сайт, социальные сети, мессенджеры)	○ 1	○ 2	○ 3	○ 4	○ 5
6	Вовлечение в деятельность Марковского филиала (мероприятия, спорт, творчество, социальные проекты и т.д.)	○ 1	○ 2	○ 3	○ 4	○ 5
7	Уровень социального обеспечения (стипендии, материальная поддержка и т.д.)	○ 1	○ 2	○ 3	○ 4	○ 5
8	Возможность получения дополнительного образования (освоение программ профессиональной подготовки по профессиям рабочих, должностям служащих)	○ 1	○ 2	○ 3	○ 4	○ 5
9	Участие в олимпиадах, конференциях, конкурсах, в т. ч. профессионального мастерства и т.д.	○ 1	○ 2	○ 3	○ 4	○ 5
10	Удовлетворенность выбранной профессией	○ 1	○ 2	○ 3	○ 4	○ 5

### **3. Удовлетворены ли Вы следующими критериями реализации изученных дисциплин (практик) в целом?**

№	Критерий	В целом, Вы удовлетворены критерием?			
1	Актуальность дисциплины (для общего и профессионального развития)	<input type="radio"/> Да	<input type="radio"/> Скорее Да, чем Нет	<input type="radio"/> Скорее Нет, чем Да	<input type="radio"/> Нет
2	Содержание дисциплины (новизна и информативность учебного материала)	<input type="radio"/> Да	<input type="radio"/> Скорее Да, чем Нет	<input type="radio"/> Скорее Нет, чем Да	<input type="radio"/> Нет
3	Качество подачи лекционного материала (изложение, понятность, обратная связь с преподавателем)	<input type="radio"/> Да	<input type="radio"/> Скорее Да, чем Нет	<input type="radio"/> Скорее Нет, чем Да	<input type="radio"/> Нет
4	Качество проведения лабораторных и практических занятий	<input type="radio"/> Да	<input type="radio"/> Скорее Да, чем Нет	<input type="radio"/> Скорее Нет, чем Да	<input type="radio"/> Нет
5	Поведение преподавателей (культура общения, внешний вид, педагогическое мастерство)	<input type="radio"/> Да	<input type="radio"/> Скорее Да, чем Нет	<input type="radio"/> Скорее Нет, чем Да	<input type="radio"/> Нет
6	Соответствие контрольных заданий (тестов, вопросов, ситуационных задач и т.д.) изучаемому материалу	<input type="radio"/> Да	<input type="radio"/> Скорее Да, чем Нет	<input type="radio"/> Скорее Нет, чем Да	<input type="radio"/> Нет

**4. Удовлетворены ли Вы условиями, содержанием, организацией и качеством образовательного процесса по изученным дисциплинам (практикам)?**

№	Дисциплина	В целом, Вы удовлетворены дисциплиной?			
		<input type="radio"/> Да	<input type="radio"/> Скорее Да, чем Нет	<input type="radio"/> Скорее Нет, чем Да	<input type="radio"/> Нет
1	Русский язык	<input type="radio"/> Да	<input type="radio"/> Скорее Да, чем Нет	<input type="radio"/> Скорее Нет, чем Да	<input type="radio"/> Нет
2	Литература	<input type="radio"/> Да	<input type="radio"/> Скорее Да, чем Нет	<input type="radio"/> Скорее Нет, чем Да	<input type="radio"/> Нет
3	История	<input type="radio"/> Да	<input type="radio"/> Скорее Да, чем Нет	<input type="radio"/> Скорее Нет, чем Да	<input type="radio"/> Нет
4	Обществознание	<input type="radio"/> Да	<input type="radio"/> Скорее Да, чем Нет	<input type="radio"/> Скорее Нет, чем Да	<input type="radio"/> Нет
5	География	<input type="radio"/> Да	<input type="radio"/> Скорее Да, чем Нет	<input type="radio"/> Скорее Нет, чем Да	<input type="radio"/> Нет
6	Иностранный язык	<input type="radio"/> Да	<input type="radio"/> Скорее Да, чем Нет	<input type="radio"/> Скорее Нет, чем Да	<input type="radio"/> Нет
7	Физическая культура	<input type="radio"/> Да	<input type="radio"/> Скорее Да, чем Нет	<input type="radio"/> Скорее Нет, чем Да	<input type="radio"/> Нет
8	Основы безопасности и защиты Родины	<input type="radio"/> Да	<input type="radio"/> Скорее Да, чем Нет	<input type="radio"/> Скорее Нет, чем Да	<input type="radio"/> Нет
9	Химия	<input type="radio"/> Да	<input type="radio"/> Скорее Да, чем Нет	<input type="radio"/> Скорее Нет, чем Да	<input type="radio"/> Нет
10	Биология	<input type="radio"/> Да	<input type="radio"/> Скорее Да, чем Нет	<input type="radio"/> Скорее Нет, чем Да	<input type="radio"/> Нет
11	Математика	<input type="radio"/> Да	<input type="radio"/> Скорее Да, чем Нет	<input type="radio"/> Скорее Нет, чем Да	<input type="radio"/> Нет
12	Информатика	<input type="radio"/> Да	<input type="radio"/> Скорее Да, чем Нет	<input type="radio"/> Скорее Нет, чем Да	<input type="radio"/> Нет
13	Физика	<input type="radio"/> Да	<input type="radio"/> Скорее Да, чем Нет	<input type="radio"/> Скорее Нет, чем Да	<input type="radio"/> Нет
14	Основы философии	<input type="radio"/> Да	<input type="radio"/> Скорее Да, чем Нет	<input type="radio"/> Скорее Нет, чем Да	<input type="radio"/> Нет
15	Иностранный язык в профессиональной деятельности	<input type="radio"/> Да	<input type="radio"/> Скорее Да, чем Нет	<input type="radio"/> Скорее Нет, чем Да	<input type="radio"/> Нет
16	Анатомия и физиология животных	<input type="radio"/> Да	<input type="radio"/> Скорее Да, чем Нет	<input type="radio"/> Скорее Нет, чем Да	<input type="radio"/> Нет
17	Латинский язык в ветеринарии	<input type="radio"/> Да	<input type="radio"/> Скорее Да, чем Нет	<input type="radio"/> Скорее Нет, чем Да	<input type="radio"/> Нет
18	Введение в специальность	<input type="radio"/> Да	<input type="radio"/> Скорее Да, чем Нет	<input type="radio"/> Скорее Нет, чем Да	<input type="radio"/> Нет
19	МДК.01.01 Методики проведения ветеринарно-санитарных и зоогигиенических мероприятий	<input type="radio"/> Да	<input type="radio"/> Скорее Да, чем Нет	<input type="radio"/> Скорее Нет, чем Да	<input type="radio"/> Нет
20	УП.01.01 Учебная практика	<input type="radio"/> Да	<input type="radio"/> Скорее Да, чем Нет	<input type="radio"/> Скорее Нет, чем Да	<input type="radio"/> Нет

***Благодарим за участие!***

## Форма анкеты для педагогических работников



**Марковский сельскохозяйственный техникум - филиал ФГБОУ ВО «Саратовский государственный университет генетики, биотехнологии и инженерии имени Н.И. Вавилова»**

**Уважаемые коллеги!**

Марковский филиал ФГБОУ ВО Вавиловского университета (Марковский филиал) предлагает Вам ответить на ряд вопросов с целью определения удовлетворенности педагогических и научных работников условиями и организацией образовательной деятельности в рамках реализации образовательных программ в Филиале. Объективная оценка отношения преподавателей по этому направлению является необходимым условием аккредитации основной образовательной программы и позволяет повысить эффективность их реализации. Обозначьте свою позицию кликом на соответствующий вариант ответа. Все данные будут обработаны в общем агрегированном виде и предоставлены для всестороннего анализа администрации Филиала.

### **1. Оцените свою удовлетворенность следующими критериями оценки содержания образовательной программы:**

№	Критерий	Вы удовлетворены реализацией критерия?			
1	Педагогические работники заинтересованы в разработке актуальной образовательной программы (ООП)	<input type="radio"/> Да	<input type="radio"/> Скорее Да, чем Нет	<input type="radio"/> Скорее Нет, чем Да	<input type="radio"/> Нет
2	Педагогические работники своевременно осуществляют обновление ООП (в т. ч. с привлечением работодателей)	<input type="radio"/> Да	<input type="radio"/> Скорее Да, чем Нет	<input type="radio"/> Скорее Нет, чем Да	<input type="radio"/> Нет
3	ООП разрабатывается с учетом прогнозов социально-экономического развития на среднесрочную перспективу и ориентирована на запросы рынка труда	<input type="radio"/> Да	<input type="radio"/> Скорее Да, чем Нет	<input type="radio"/> Скорее Нет, чем Да	<input type="radio"/> Нет
4	При проектировании ООП учитываются обоснованные предложения опытных педагогических и научных работников	<input type="radio"/> Да	<input type="radio"/> Скорее Да, чем Нет	<input type="radio"/> Скорее Нет, чем Да	<input type="radio"/> Нет
5	Набор дисциплин (модулей) и практик позволяет обеспечить подготовку востребованного специалиста в соответствующей сфере (области) профессиональной деятельности	<input type="radio"/> Да	<input type="radio"/> Скорее Да, чем Нет	<input type="radio"/> Скорее Нет, чем Да	<input type="radio"/> Нет

**2. Оцените свою удовлетворенность следующими критериями оценки условий реализации образовательной программы:**

№	Критерий	Вы удовлетворены реализацией критерия?			
1	Информация, размещаемая в электронной информационно-образовательной среде, необходима и полезна педагогическим работникам для организации учебной работы	<input type="radio"/> Да	<input type="radio"/> Скорее Да, чем Нет	<input type="radio"/> Скорее Нет, чем Да	<input type="radio"/> Нет
2	Используются современные цифровые технологии (облачные хранилища, социальные сети, мессенджеры, дистанционные курсы повышения квалификации и др.)	<input type="radio"/> Да	<input type="radio"/> Скорее Да, чем Нет	<input type="radio"/> Скорее Нет, чем Да	<input type="radio"/> Нет
3	Имеется доступ к информационным ресурсам для проведения занятий (электронно-библиотечные системы, цифровые информационные ресурсы и т.п.)	<input type="radio"/> Да	<input type="radio"/> Скорее Да, чем Нет	<input type="radio"/> Скорее Нет, чем Да	<input type="radio"/> Нет
4	Созданы условия для профессионального развития педагогических работников в рамках дополнительного профессионального образования, стажировок на базе сторонних организаций.	<input type="radio"/> Да	<input type="radio"/> Скорее Да, чем Нет	<input type="radio"/> Скорее Нет, чем Да	<input type="radio"/> Нет

**3. Оцените свою удовлетворенность качеством подготовки обучающихся (выпускников) Университета через следующие критерии организации учебного процесса:**

№	Критерий	Вы удовлетворены реализацией критерия?			
1	Обучающиеся мотивированы на успешное освоение выбранной образовательной программы	<input type="radio"/> Да	<input type="radio"/> Скорее Да, чем Нет	<input type="radio"/> Скорее Нет, чем Да	<input type="radio"/> Нет
2	Обучающиеся демонстрируют успешное освоение общих и профессиональных компетенций	<input type="radio"/> Да	<input type="radio"/> Скорее Да, чем Нет	<input type="radio"/> Скорее Нет, чем Да	<input type="radio"/> Нет
3	Реализация практической подготовки обучающихся, а также предлагаемые Марковский филиалом базы практики, позволяют им получить полезный практический опыт	<input type="radio"/> Да	<input type="radio"/> Скорее Да, чем Нет	<input type="radio"/> Скорее Нет, чем Да	<input type="radio"/> Нет
4	Обучающиеся активно используют механизм обратной связи с преподавателем, в т. ч. для получения консультационной поддержки при выполнении самостоятельной работы	<input type="radio"/> Да	<input type="radio"/> Скорее Да, чем Нет	<input type="radio"/> Скорее Нет, чем Да	<input type="radio"/> Нет
5	Обучающиеся, осваивающие указанную образовательную программу, привлекаются работодателями и (или) их объединением для участия в совместных проектах	<input type="radio"/> Да	<input type="radio"/> Скорее Да, чем Нет	<input type="radio"/> Скорее Нет, чем Да	<input type="radio"/> Нет
6	Обучающиеся участвуют в олимпиадах, конференциях, конкурсах, в т. ч. профессионального мастерства и т.д.	<input type="radio"/> Да	<input type="radio"/> Скорее Да, чем Нет	<input type="radio"/> Скорее Нет, чем Да	<input type="radio"/> Нет

**4. Оцените свою удовлетворенность репутационными характеристиками освоения образовательной программы:**

№	Критерий	Вы удовлетворены реализацией критерия?			
1	Образовательная программа имеет или приобрела за период реализации преимущественные характеристики (стала актуальнее, содержательнее, более востребованной)	<input type="radio"/> Да	<input type="radio"/> Скорее Да, чем Нет	<input type="radio"/> Скорее Нет, чем Да	<input type="radio"/> Нет
2	Образовательная программа отвечает установленным требованиям и имеет перспективы развития в части сближения с рынком труда, повышения востребованности среди абитуриентов	<input type="radio"/> Да	<input type="radio"/> Скорее Да, чем Нет	<input type="radio"/> Скорее Нет, чем Да	<input type="radio"/> Нет

**5. Оцените свою общую удовлетворенность реализацией оцениваемой образовательной программы:**

№	Критерий	Вы удовлетворены реализацией критерия?			
1	Удовлетворенность своей преподавательской деятельностью в рамках оцениваемой ООП	<input type="radio"/> Да	<input type="radio"/> Скорее Да, чем Нет	<input type="radio"/> Скорее Нет, чем Да	<input type="radio"/> Нет

*Благодарим за участие!*

**Форма анкеты для представителей профессионального сообщества  
работодателей**



**Марковский сельскохозяйственный техникум - филиал ФГБОУ ВО «Саратовский государственный университет генетики, биотехнологии и инженерии имени Н.И. Вавилова»**

***Уважаемый работодатель!***

Марковский сельскохозяйственный техникум – филиал ФГБОУ ВО «Саратовский государственный университет генетики, биотехнологии и инженерии имени Н.И. Вавилова» (**Марковский филиал**) проводит опрос среди работодателей и (или) их объединений, иных юридических и (или) физических лиц об удовлетворенности качеством образования по образовательным программам (ООП) Филиала. Ваша объективная позиция позволит скорректировать учебный процесс и повысить эффективность реализации ООП. Обозначьте свою позицию кликом на соответствующий вариант ответа. Все данные будут обработаны в общем агрегированном виде и предоставлены для всестороннего анализа администрации Филиала.

**1. Оцените свою удовлетворенность следующими критериями оценки содержания образовательной программы:**

№	Критерий	Вы удовлетворены реализацией критерия?			
1	Образовательная программа учитывает запросы рынка труда и отвечает, в том числе, региональным потребностям сектора экономики/социальной сферы/сферы науки и технологий	<input type="radio"/> Да	<input type="radio"/> Скорее Да, чем Нет	<input type="radio"/> Скорее Нет, чем Да	<input type="radio"/> Нет
2	Образовательная программа ориентирована на потребности Вашей организации как работодателя	<input type="radio"/> Да	<input type="radio"/> Скорее Да, чем Нет	<input type="radio"/> Скорее Нет, чем Да	<input type="radio"/> Нет
3	Набор дисциплин (модулей) и практик образовательной программы позволяет обеспечить подготовку востребованного специалиста в соответствующей сфере (области) профессиональной деятельности Вашей организации	<input type="radio"/> Да	<input type="radio"/> Скорее Да, чем Нет	<input type="radio"/> Скорее Нет, чем Да	<input type="radio"/> Нет
4	Содержательный аспект образовательной программы исключает «доучивание» выпускника, приступившего к профессиональной деятельности.	<input type="radio"/> Да	<input type="radio"/> Скорее Да, чем Нет	<input type="radio"/> Скорее Нет, чем Да	<input type="radio"/> Нет

**2. Оцените свою удовлетворенность следующими критериями оценки условий реализации образовательной программы:**

№	Критерий	Вы удовлетворены реализацией критерия?			
		<input type="radio"/> Да	<input type="radio"/> Скорее Да, чем Нет	<input type="radio"/> Скорее Нет, чем Да	<input type="radio"/> Нет
1	Марковский филиал имеет достаточную материально-техническую базу для реализации указанной образовательной программы	<input type="radio"/> Да	<input type="radio"/> Скорее Да, чем Нет	<input type="radio"/> Скорее Нет, чем Да	<input type="radio"/> Нет
2	Официальный сайт Марковского филиала удобен для оперативного ознакомления с размещаемой на нем актуальной информацией	<input type="radio"/> Да	<input type="radio"/> Скорее Да, чем Нет	<input type="radio"/> Скорее Нет, чем Да	<input type="radio"/> Нет
3	Марковский филиал имеет высокий кадровый потенциал	<input type="radio"/> Да	<input type="radio"/> Скорее Да, чем Нет	<input type="radio"/> Скорее Нет, чем Да	<input type="radio"/> Нет
4	В Марковском филиале созданы условия для занятия проектной деятельностью	<input type="radio"/> Да	<input type="radio"/> Скорее Да, чем Нет	<input type="radio"/> Скорее Нет, чем Да	<input type="radio"/> Нет
5	В Марковском филиале созданы условия для занятия творческой и (или) общественной деятельностью	<input type="radio"/> Да	<input type="radio"/> Скорее Да, чем Нет	<input type="radio"/> Скорее Нет, чем Да	<input type="radio"/> Нет
6	В Марковском филиале созданы условия для занятия спортом	<input type="radio"/> Да	<input type="radio"/> Скорее Да, чем Нет	<input type="radio"/> Скорее Нет, чем Да	<input type="radio"/> Нет

**3. Оцените свою удовлетворенность качеством подготовки обучающихся (выпускников) Марковского филиала через следующие критерии организации учебного процесса:**

№	Критерий	Вы удовлетворены реализацией критерия?			
1	Обучающиеся (выпускники) демонстрируют способность решать нестандартные задачи в нетипичных ситуациях	<input type="radio"/> Да	<input type="radio"/> Скорее Да, чем Нет	<input type="radio"/> Скорее Нет, чем Да	<input type="radio"/> Нет
2	Обучающиеся, осваивающие указанную образовательную программу, привлекаются работодателями и (или) их объединениями для участия в совместных проектах	<input type="radio"/> Да	<input type="radio"/> Скорее Да, чем Нет	<input type="radio"/> Скорее Нет, чем Да	<input type="radio"/> Нет
3	Качество подготовки выпускников по указанной образовательной программе, реализуемой Марковским филиалом является достаточным для занятия профессиональной деятельностью в соответствующей сфере (области) профессиональной деятельности	<input type="radio"/> Да	<input type="radio"/> Скорее Да, чем Нет	<input type="radio"/> Скорее Нет, чем Да	<input type="radio"/> Нет
4	При определенной возможности выпускники, освоившие образовательную программу, могут быть гарантированно трудоустроены в Вашей организации	<input type="radio"/> Да	<input type="radio"/> Скорее Да, чем Нет	<input type="radio"/> Скорее Нет, чем Да	<input type="radio"/> Нет

**4. Оцените свою удовлетворенность системой взаимодействия Марковского филиала с профессиональным сообществом:**

№	Критерий	Вы удовлетворены реализацией критерия?			
1	Заинтересованные работодатели и (или) их объединения участвуют в обсуждении вопросов образовательной деятельности и подготовки обучающихся	<input type="radio"/> Да	<input type="radio"/> Скорее Да, чем Нет	<input type="radio"/> Скорее Нет, чем Да	<input type="radio"/> Нет
2	Марковский филиал своевременно реализует предложения работодателей и (или) их объединений по совершенствованию качества образовательной деятельности и подготовки обучающихся	<input type="radio"/> Да	<input type="radio"/> Скорее Да, чем Нет	<input type="radio"/> Скорее Нет, чем Да	<input type="radio"/> Нет
3	Марковский филиал совершенствует механизмы взаимодействия с работодателями и (или) их объединениями при реализации образовательной программы – от проведения опроса (анкетирования) до выполнения совместных проектов	<input type="radio"/> Да	<input type="radio"/> Скорее Да, чем Нет	<input type="radio"/> Скорее Нет, чем Да	<input type="radio"/> Нет

**5. Оцените свою удовлетворенность репутационными характеристиками освоения образовательной программы:**

№	Критерий	Вы удовлетворены реализацией критерия?			
1	Марковский филиал имеет преимущества (местоположение, престиж, современная инфраструктура, возможность трудоустройства) в реализации указанной образовательной программы по сравнению с другими образовательными организациями среднего профессионального образования, расположенными в Марковском районе и Саратовской области.	<input type="radio"/> Да	<input type="radio"/> Скорее Да, чем Нет	<input type="radio"/> Скорее Нет, чем Да	<input type="radio"/> Нет
2	Обучающиеся демонстрируют успешное освоение общих и профессиональных компетенций	<input type="radio"/> Да	<input type="radio"/> Скорее Да, чем Нет	<input type="radio"/> Скорее Нет, чем Да	<input type="radio"/> Нет

*Благодарим за участие!*