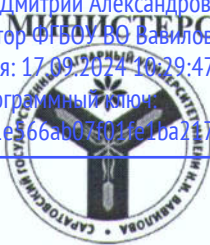


Документ подписан простой электронной подписью  
Информация о владельце:  
ФИО: Соловьев Дмитрий Александрович  
Должность: ректор ФГБОУ ВО Вавиловский университет  
Дата подписания: 17.09.2019 10:29:47  
Уникальный программный ключ:  
528682d78e671e66ab03f02fe1ba272f735a12



## МИНИСТЕРСТВО СЕЛЬСКОГО ХОЗЯЙСТВА РОССИЙСКОЙ ФЕДЕРАЦИИ

Федеральное государственное бюджетное образовательное учреждение  
высшего образования  
«Саратовский государственный аграрный университет  
имени Н. И. Вавилова»

УТВЕРЖДАЮ

Заведующий кафедрой

/Гарбаев В.А./

« 27 » августа 2019 г.

# ОЦЕНОЧНЫЕ МАТЕРИАЛЫ

Дисциплина

**ОСНОВЫ ОРГАНИЗАЦИИ  
ТЕРРИТОРИИ**

Направление подготовки

**21.03.02 Землеустройство и кадастры**

Направленность (профиль)

**Кадастр недвижимости и управле-  
ние территориями**

Квалификация  
выпускника

**Бакалавр**

Нормативный срок  
обучения

**4 года**

Форма обучения

**Очная**

Кафедра-разработчик

**Землеустройство и кадастры**

Ведущий преподаватель

**Гафуров Р.Р., доцент**

*Разработчик: доцент, Гафуров Р.Р.*



(подпись)

Саратов 2019

## Содержание

|   |  |    |
|---|--|----|
| 1 | Перечень компетенций с указанием этапов их формирования в процессе освоения ОПОП .....   | 3  |
| 2 | Описание показателей и критериев оценивания компетенций на различных этапах их формирования, описание шкал оценивания .....  | 4  |
| 3 | Типовые контрольные задания или иные материалы, необходимые для оценки знаний, умений, навыков и (или) опыта деятельности, характеризующие этапы формирования компетенций в процессе освоения образовательной программы..... | 10 |
| 4 | Методические материалы, определяющие процедуры оценивания знаний, умений, навыков и (или) опыта деятельности, характеризующих этапы их формирования .....  | 19 |

## 1. Перечень компетенций с указанием этапов их формирования в процессе освоения ОПОП

В результате изучения дисциплины «Основы организации территории» обучающиеся, в соответствии с ФГОС ВО по направлению подготовки 21.03.02 Землеустройство и кадастры, утвержденного приказом Министерства образования и науки РФ от 29.12.2012 г. № 273 ФЗ, формируют следующие компетенции формируют следующие компетенции, указанные в таблице 1.

Таблица 1

### Формирование компетенций в процессе изучения дисциплины «Основы организации территории»

| Компетенция |  | Структурные элементы компетенции (в результате освоения дисциплины обучающийся должен знать, уметь, владеть)   | Этапы формирования компетенции в процессе освоения ОПОП (семестр)* | Виды занятий для формирования компетенции | Оценочные средства для оценки уровня сформированности компетенции  |
|-------------|--|--|--|---|--|
| Код         | Наименование   |  |  |   |  |
| 1           | 2  | 3  | 4  | 5   | 6  |
| ОПК-2       | <i>способностью использовать знания о земельных ресурсах для организации их рационального использования и определения мероприятий по снижению антропогенного воздействия на территорию</i> | <p><b>знает:</b> <i>принципы и методы организации территории агрландшафтов, способы оценки агроландшафтов, определение экологического разнообразия территории</i></p> <p><b>умеет:</b> <i>анализировать сложившуюся организацию территории</i></p> <p><b>владеет:</b> <i>основами организации территории</i></p> | 2  | лекции, лабораторные занятия              | Лабораторная работа / устный опрос / письменный опрос / расчетно-графическая работа / самостоятельная работа |
| ПК-2        | <i>способностью использовать знания для управления земельными ресурсами, недвижимостью, организации и проведения кадастровых и земле-</i>  | <p><b>знает:</b> <i>типичные схемы - модели организации территории агроландшафтов</i></p> <p><b>умеет:</b> <i>определять ландшафтные экосистемы для локального решения вопросов борьбы с эрозией почв, улучшения условий для воспроизводства пло-</i></p>  | 2  | лекции, лабораторные занятия              | Лабораторная работа / устный опрос / письменный опрос / расчетно-графическая работа / самостоятельная работа |

|  |                            |   |  |  |  |
|--|----------------------------|---|--|--|--|
|  | <i>устроительных работ</i> | <i>дорогия почв</i>   |  |  |  |
|  |                            | <b>владеет:</b> <i>основами агроландшафтного проектирования</i> |  |  |  |

Примечание:

Компетенция ОПК-2 – также формируется в ходе освоения дисциплин: «Планирование и прогнозирование использования земельных ресурсов», «Основы землеустройства», «Типология объектов недвижимости», «Основы сельскохозяйственного производства», «Основы кадастра недвижимости», «Мониторинг земель», «Мониторинг природных ресурсов», «Кадастровая деятельность», «Государственное регулирование кадастровой деятельности», «Комплексная оценка сельскохозяйственного землепользования», «Градостроительная оценка территории», а также в ходе прохождения учебной / производственной практики: «Практика по получению профессиональных умений и опыта профессиональной деятельности», «Технологическая практика», и государственной итоговой аттестации.

Компетенция ПК-2 – также формируется в ходе освоения дисциплин: «Метрология, стандартизация и сертификация», «Адаптация выпускников на рынке труда», «Инженерное обустройство территорий», «Организация и планирование кадастровых работ при управлении недвижимым имуществом», «Управление земельными ресурсами и объектами недвижимости», «Мониторинг рынка недвижимости», также в ходе прохождения учебной / производственной / преддипломной практики: «Практика по получению профессиональных умений и опыта профессиональной деятельности», «Технологическая практика», «Преддипломная практика», и государственной итоговой аттестации.

## **2. Описание показателей и критериев оценивания компетенций на различных этапах их формирования, описание шкал оценивания**

### **Перечень оценочных средств**

| № п/п | Наименование оценочного средства | Краткая характеристика оценочного средства  | Представление оценочного средства в ФОС   |
|-------|----------------------------------|---|---|
| 1     | устный опрос, собеседование      | средство контроля, организованное как специальная беседа педагогического работника с обучающимся на темы, связанные с изучаемой дисциплиной и рассчитанной на выяснение объема знаний, обучающегося по определенному разделу, теме, проблеме и т.п. | вопросы по темам дисциплины для проведения текущего и выходного контроля знаний |
| 2     | Письменный опрос                 | Средство, позволяющее   | Письменный опрос  |

|   |                             |  |   |
|---|-----------------------------|--|---|
|   |                             | охватить большее количество людей, в сравнении с устным опросом, за тот же промежуток времени. Опрос проводится обычно с помощью заранее составленной анкеты. По сравнению с устным также отличается в лучшую сторону большей объективностью результата.   |   |
| 3 | реферат                     | продукт самостоятельной работы обучающегося, представляющий собой краткое изложение в письменном виде полученных результатов теоретического анализа определенной научной (учебно-исследовательской) темы, где автор раскрывает суть исследуемой проблемы, приводит различные точки зрения, а также собственные взгляды на нее                            | темы рефератов                                |
| 4 | лабораторная работа         | средство, направленное на изучение практического хода тех или иных процессов, исследование явления в рамках заданной темы с применением методов, освоенных на лекциях, сопоставление полученных результатов с теоретическими концепциями, осуществление интерпретации полученных результатов, оценивание применимости полученных результатов на практике | лабораторные работы                           |
| 5 | расчетно-графическая работа | Средство, направленное на самостоятельную работу обучающегося для более полного совершенствования знаний и умений, полученные в процессе изучения дисциплины   | тема и содержание расчетно-графической работы |

### Программа оценивания контролируемой дисциплины

| № п/п | Контролируемые разделы<br>(темы дисциплины) | Код контролируемой | Наименование |
|-------|---|--------------------|--------------|
|-------|---|--------------------|--------------|

|     |   | компетенции (или ее части) | оценочного средства  |
|-----|---|----------------------------|--|
| 1   | 2   | 3                          | 4  |
| 1.  | Ландшафты и экологические кризисы.  | ОПК – 2, ПК-2              | Реферат/ устный опрос /письменный опрос                              |
| 2.  | Основные ландшафтообразующие компоненты и их роль в агроландшафтах. Функции агроландшафтов.                 | ОПК – 2, ПК-2              | Реферат / устный опрос   |
| 3.  | Экологическая устойчивость агроландшафтов и равновесие в них  | ОПК – 2, ПК-2              | Реферат / устный опрос   |
| 4.  | Принципы устройства агроландшафтов.   | ОПК – 2, ПК-2              | Реферат / устный опрос   |
| 5.  | Классификация агроландшафтов, соотношение угодий и севообороты.   | ОПК – 2, ПК-2              | Реферат / устный опрос   |
| 6.  | Первичные территориальные единицы и экотоны агроландшафта.  | ОПК – 2, ПК-2              | Реферат / устный опрос   |
| 7.  | Водоохранные зоны и прибрежные полосы, как элементы агроландшафтов.   | ОПК – 2, ПК-2              | Реферат / устный опрос   |
| 8.  | Ландшафтный подход при организации территории.  | ОПК – 2, ПК-2              | Реферат / устный опрос   |
| 9.  | Особенности проектирования территориальных и линейных элементов агроландшафтов в условиях сложного рельефа. | ОПК – 2, ПК-2              | Реферат/ устный опрос  |
| 10. | Морфометрическая характеристика рельефа агроландшафта.  | ОПК – 2, ПК-2              | Лабораторная работа / расчетно-графическая работа                    |
| 11. | Гидрографическая сеть.  | ОПК – 2, ПК-2              | Лабораторная работа / расчетно-графическая работа                    |
| 12. | Рсчлененность территории агроландшафта.   | ОПК – 2, ПК-2              | Лабораторная работа / расчетно-графическая работа                    |
| 13. | Экологическая оценка агроландшафтов при их организации и устройстве.  | ОПК – 2, ПК-2              | Лабораторная работа / расчетно-графическая работа                    |
| 14. | Установление водоохранных зон и прибрежных полос рек, озер, водохранилищ и прудов.                          | ОПК – 2, ПК-2              | Лабораторная работа / расчетно-графическая работа /письменный опрос  |
| 15. | Определение типов склонов на плане.   | ОПК – 2, ПК-2              | Лабораторная работа / расчетно-графическая работа                    |
| 16. | Определение типов агроландшафтов на плане.  | ОПК – 2, ПК-2              | Лабораторная работа / расчетно-графическая работа / письменный опрос |

**Описание показателей и критериев оценивания компетенций по дисциплине «Основы организации территории» на различных этапах их формирования, описание шкал оценивания**

| Код компетенции, этапы освоения | Индикаторы достижения | Показатели и критерии оценивания результатов обучения |                               |                              |                           |
|---------------------------------|-----------------------|---|-------------------------------|------------------------------|---------------------------|
|                                 |                       | ниже порогового уровня (неудовлетворитель-            | пороговый уровень (удовлетво- | продвинутый уровень (хорошо) | высокий уровень (отлично) |
|                                 |                       |   |                               |                              |                           |

| компетенции         | компетенций   | но)   | рительно)  |   |  |
|---------------------|---------------|---|--|---|--|
| 1                   | 2             | 3   | 4  | 5   | 6  |
| ОПК-2,<br>2 семестр | <b>знает:</b> | обучающийся не знает значительной части программного материала, плохо ориентируется в материале ( <i>принципы и методы организации территории агрландшафтов, способы оценки агроландшафтов, определение экологического разнообразия территории</i> ), не знает практику применения материала, допускает существенные ошибки | обучающийся демонстрирует знания только основного материала, но не знает деталей, допускает неточности, допускает неточности в формулировках, нарушает логическую последовательность в изложении программного материала      | обучающийся демонстрирует знание материала, не допускает существенных неточностей   | обучающийся демонстрирует знание материала ( <i>принципы и методы организации территории агрландшафтов, способы оценки агроландшафтов, определение экологического разнообразия территории</i> ), практики применения материала, исчерпывающе и последовательно, четко и логично излагает материал, хорошо ориентируется в материале, не затрудняется с ответом при видоизменении заданий |
|                     | <b>умеет:</b> | не умеет использовать методы и приемы ( <i>анализировать сложившуюся организацию территории</i> ), допускает существенные ошибки, неуверенно, с большими затруднениями выполняет самостоятельную работу, большинство заданий, предусмотренных программой дисциплины, не выполнено   | в целом успешное, но не системное умение ( <i>анализировать сложившуюся организацию территории</i> ), используя современные методы и показатели оценки ( <i>локального решения вопросов борьбы с эрозией почв, улучшения</i> | в целом успешное, но содержащие отдельные пробелы, умение ( <i>анализировать сложившуюся организацию территории</i> ), используя современные методы и показатели такой оценки | сформированное умение ( <i>анализировать сложившуюся организацию территории</i> ), используя современные методы и показатели такой оценки  |

|                   |                          |  |   |  |  |
|-------------------|--------------------------|--|---|--|--|
|                   |                          |  | <i>условий для воспроизводства плодородия почв)</i>   |  |  |
|                   | <b>владеет навыками:</b> | обучающийся не владеет навыками чтения и оценкой данных / результатов / документов / сведений / информации ( <i>основ организации территории</i> ), допускает существенные ошибки, с большими затруднениями выполняет самостоятельную работу, большинство предусмотренных программой дисциплины не выполнено | в целом успешное, но не системное владение навыками чтения и оценки данных / результатов / документов / сведений / информации ( <i>основ организации территории</i> )   | в целом успешное, но содержащее отдельные пробелы или сопровождающееся отдельными ошибками владение навыками чтения и оценки данных / результатов / документов / сведений / информации ( <i>основ организации территории</i> ) | успешное и системное владение навыками чтения и оценки данных / результатов / документов / сведений / информации ( <i>основ организации территории</i> )   |
| ПК-2<br>2 семестр | <b>знает:</b>            | обучающийся не знает значительной части программного материала, плохо ориентируется в материале ( <i>типичные схемы - модели организации территории агроландшафтов</i> ), не знает практику применения материала, допускает существенные ошибки  | обучающийся демонстрирует знания только основного материала, но не знает деталей, допускает неточности, допускает неточности в формулировках, нарушает логическую последовательность в изложении программного материала | обучающийся демонстрирует знание материала, не допускает существенных неточностей  | обучающийся демонстрирует знание материала ( <i>типичные схемы - модели организации территории агроландшафтов</i> ), практики применения материала, исчерпывающе и последовательно, четко и логично излагает материал, хорошо ориентируется в материале, не затрудняется с ответом при видоизменении заданий |
|                   | <b>умеет:</b>            | не умеет использовать методы и приемы ( <i>определять ланд-</i>  | в целом успешное, но не системное   | в целом успешное, но содержащие  | сформированное умение ( <i>определять ланд-</i>  |



|  |                                 |  |   |   |  |
|--|---------------------------------|--|---|---|--|
|  |                                 | <p><i>шафтные экосистемы для локального решения вопросов борьбы с эрозией почв, улучшения условий для воспроизводства плодородия почв), допускает существенные ошибки, неуверенно, с большими затруднениями выполняет самостоятельную работу, большинство заданий, предусмотренных программой дисциплины, не выполнено</i></p> | <p>умение (определять ландшафтные экосистемы для локального решения вопросов борьбы с эрозией почв, улучшения условий для воспроизводства плодородия почв), используя современные методы и показатели оценки (локального решения вопросов борьбы с эрозией почв, улучшения условий для воспроизводства плодородия почв)</p> | <p>отдельные пробелы, умение (определять ландшафтные экосистемы для локального решения вопросов борьбы с эрозией почв, улучшения условий для воспроизводства плодородия почв), используя современные методы и показатели такой оценки</p> | <p><i>шафтные экосистемы для локального решения вопросов борьбы с эрозией почв, улучшения условий для воспроизводства плодородия почв), используя современные методы и показатели такой оценки</i></p> |
|  | <p><b>владеет навыками:</b></p> | <p>обучающийся не владеет навыками чтения и оценкой данных / результатов / документов / сведений / информации (основ агроландшафтного проектирования), допускает существенные ошибки, с большими затруднениями выполняет самостоятельную работу, большинство предусмотренных программой дисциплины не выполнено</p>            | <p>в целом успешное, но не системное владение навыками чтения и оценки данных / результатов / документов / сведений / информации (основ агроландшафтного проектирования)</p>  | <p>в целом успешное, но содержащее отдельные пробелы или сопровождающееся отдельными ошибками владение навыками чтения и оценки данных / результатов / документов / сведений / информации (основ агроланд-</p>                            | <p>успешное и системное владение навыками чтения и оценки данных / результатов / документов / сведений / информации (основ агроландшафтного проектирования)</p>  |

|  |  |  |  |                          |  |
|--|--|--|--|--------------------------|--|
|  |  |  |  | шафтного проектирования) |  |
|--|--|--|--|--------------------------|--|

### 3. Типовые контрольные задания или иные материалы, необходимые для оценки знаний, умений, навыков и (или) опыта деятельности, характеризующих этапы формирования компетенций в процессе освоения образовательной программы

#### 3.1. Лабораторная работа

Лабораторные занятия играют важную роль в выработке у обучающихся навыков применения полученных знаний для проведения лабораторных работ.

Лабораторные занятия развивают научное мышление у обучающихся, позволяют проверить их знания усвоенного материала.

Тематика лабораторных работ устанавливается в соответствии с ФГОС ВО и рабочей программой дисциплины «Основы организации территории» по направлению подготовки 21.03.02 Землеустройство и кадастры.

Количество вариантов заданий – представляют собой индивидуальное задание для каждого обучающегося или групповое задание на несколько обучающихся в виде топографических карт масштаба 1:10000 или 1:25000.

**Перечень тем лабораторных работ:** 1. Морфометрическая характеристика рельефа агроландшафта. 2. Гидрографическая сеть. 3. Расчлененность территории агроландшафта. 4. Экологическая оценка агроландшафтов при их организации и устройстве. 5. Установление водоохранных зон и прибрежных полос рек, озер, водохранилищ и прудов. 6. Определение типов склонов на плане. 7. Определение типов агроландшафтов на плане.

Лабораторные работы выполняются в соответствии с Методическими указаниями по выполнению лабораторных работ по дисциплине «Основы организации территории».

#### 3.2. Реферат

Реферат представляет собой краткое изложение содержания документа или его части, научной работы, включающее основные фактические сведения и выводы, необходимые для первоначального ознакомления с источниками и определения целесообразности обращения к ним.

Рекомендуемая тематика рефератов по дисциплине приведена в таблице 2.

Таблица 2

Темы рефератов, рекомендуемые к написанию при изучении дисциплины «Основы организации территории»

| № п/п | Темы рефератов   |
|-------|--|
| 1     | 2  |
| 1.    | Влияние лесных полос (или лесной полосы) на экологию примыкающих полей |
| 2.    | Рациональная организация территории как основа экологического баланса  |

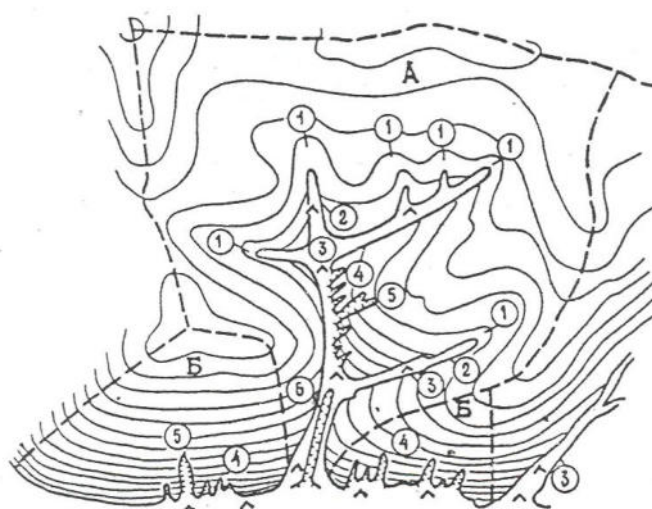
| № п/п | Темы рефератов   |
|-------|--|
| 1     | 2  |
| 3.    | Вред и убытки, причиняемые эрозией почв в сельском хозяйстве                         |
| 4.    | Экологическое состояние реки и мероприятия по предотвращению загрязнения и обмеления |
| 5.    | Экологическое состояние пруда и его использование                                    |
| 6.    | Овраг, причины его образования и мероприятия по хозяйственному использованию         |
| 7.    | Структура и соотношение земельных угодий в ландшафте и мероприятия по их улучшению   |
| 8.    | Проблемы изменения ландшафтов человеком на территории муниципального района          |
| 9.    | Ландшафтный подход при изучении рекреационных ресурсов.                              |
| 10.   | Сельские селитебные ландшафты  |
| 11.   | Техногенные ландшафты  |
| 12.   | Необходимость выделения водоохраных зон  |

### 3.3. Расчетно-графическая работа

Тематика расчетно-графической работы устанавливается в соответствии с рабочей программой дисциплины «Основы организации территории» и в соответствии с необходимостью формирования у обучающихся общепрофессиональной и профессиональной компетенций: «способностью использовать знания о земельных ресурсах для организации их рационального использования и определения мероприятий по снижению антропогенного воздействия на территорию» (ОПК-2); «способностью использовать знания для управления земельными ресурсами, недвижимостью, организации и проведения кадастровых и землеустроительных работ» (ПК-2).

количество вариантов расчетно-графической работы представляют собой индивидуальное задание для каждого обучающегося или групповое задание на несколько обучающихся топографических карт масштаба 1:10000 или 1:25000;

Типичный ситуация примера одного из вариантов расчетно-графических работ.



### **3.4. Рубежный контроль**

Целью проведения рубежного контроля является проверка знаний по основным разделам дисциплины «Основы организации территории».

#### **Вопросы рубежного контроля № 1**

*Вопросы, рассматриваемые на аудиторных занятиях*

1. Взаимоотношения человека с природой (разбалансированность режимов в земледелии: пищевого, водного, теплового).
2. Экологизация земледелия. Приближение функций агроэкосистемы к функциям естественных экосистем.
3. Развитие сельскохозяйственных ландшафтов и их влияние на земледелие (исторический аспект).
4. Роль учения В.В. Докучаева в развитии агроландшафтоведения.
5. Понятие агроландшафта и его структура.
6. Функции агроландшафта. Группы функций.
7. Мероприятия по реализации функций агроландшафтов.
8. Управление ландшафтами.
9. Энергетических и вещественных обменных процессов, как основе стабильности агроландшафтов. Понятие ландшафтной экологии.
10. Экологическая устойчивость агроландшафтов.
11. Экологическое равновесие в агроландшафтах.
12. Факторы, вызывающие нарушение экологического равновесия.
13. Агроландшафт как средство обеспечения экологической устойчивости агроэкосистемы.
14. Оценка агроландшафта. Цель, показатели оценки агроландшафтов.
15. Основные законы ландшафтной экологии.
16. Принцип адекватности, учитываемый при устройстве агроландшафтов.
17. Принцип совместимости, учитываемый при устройстве агроландшафтов.
18. Принцип соответствия фитоценоза местообитанию, учитываемый при устройстве агроландшафтов.
19. Принцип приоритета фитомелиорации, учитываемый при устройстве агроландшафтов.
20. Принцип пространственного и видового разнообразия среды, учитываемый при устройстве агроландшафта.

21. Принцип оптимизации структуры и соотношения земельных угодий, учитываемый при устройстве агроландшафтов.
22. Принцип учета микроразнообразности природных условий, учитываемый при устройстве агроландшафта.
23. Принцип вещественно–энергетического баланса и экономичности.

#### *Вопросы для самостоятельного изучения*

1. Главные понятия классического ландшафтоведения: ландшафтная оболочка, природный территориальный комплекс (ПТК), ландшафт.
2. Ландшафт как основная физико-географическая единица.
3. Внутриландшафтная (морфологическая) дифференциация.
4. Различные научные подходы при определении термина «ландшафт». (географическое, естественно-научное).
5. Границы ландшафта. Морфология ландшафта. Развитие ландшафта.

#### **Вопросы рубежного контроля № 2**

##### *Вопросы, рассматриваемые на аудиторных занятиях*

1. Элементы рельефа в лесостепной и степной зонах.
2. Рельеф как ведущий компонент классификации агроландшафтов.
3. Классификация агроландшафтов.
4. Соотношение угодий по типам агроландшафтов.
5. Классификация склонов для проектирования элементов агроландшафта.
6. Признаки, положенные в основу классификации склонов.
7. Типы, виды и разновидности склонов.
8. Понятие фации, урочища, ландшафтной полосы, рабочего участка (агрофации).
9. Требования, учитываемые при проектировании ландшафтных полос и рабочих участков.
10. Размеры и форма рабочих участков с учетом ландшафтно–экологических требований.
11. Экотоны – как средоформирующие элементы агроландшафта.
12. Водоохранные зоны и их назначение.

13. Водоохранные прибрежные полосы и их назначение.
14. Ширина водоохранных зон и прибрежных полос.
15. Режим использования земель водоохранных зон и прибрежных полос рек, озер, водохранилищ.
16. Гидрографическая сеть: элементы сети.
17. Сущность размещения лесных полос и кустарниковых кулис на пашне.
18. Виды ложбин. Опасность развития ложбин.
19. Устаревшие и современные способы размещения линейных элементов территории. Необходимость контурного устройства территории.
20. Основные направления в оптимизации ландшафтных систем.
21. Основные ландшафтные принципы сельскохозяйственной организации территории.
22. Условия, учитываемые при обосновании проекта устройства севооборотной территории.
23. Условия размещения лесных полос, полевых дорог и устройство территории многолетних насаждений.

#### *Вопросы для самостоятельного изучения*

1. Земельные угодья стабилизирующие и дестабилизирующие агроландшафты.
2. Относительная экологическая ценность угодий по их влиянию на ландшафтах.
3. Экологические кризисы и их влияние на ландшафты.
4. Основные признаки нормального состояния агроландшафтов.
5. Пути решения экологических проблем в агроландшафтах.

#### **3.6. Промежуточная аттестация**

- видом промежуточной аттестации в соответствии с учебным планом по направлению подготовки 21.03.02 Землеустройство и кадастры по дисциплине «Основы организации территории» является экзамен – 2 семестр;

- цель проведения промежуточной аттестации (экзамена) – объективное установление фактического уровня достижения результатов освоения дисциплины, предусмотренных образовательной программой.

#### **Вопросы, выносимые на экзамен**

1. Взаимоотношения человека с природой (разбалансированность режимов в земледелии: пищевого, водного, теплового).
2. Экологизация земледелия. Приближение функций агроэкосистемы к функциям естественных экосистем.
3. Развитие сельскохозяйственных ландшафтов и их влияние на земледелие (исторический аспект).
4. Главные понятия классического ландшафтоведения: ландшафтная оболочка, природный территориальный комплекс (ПТК), ландшафт.
5. Роль учения В.В. Докучаева в развитии агроландшафтоведения.
6. Ландшафт как основная физико-географическая единица
7. Внутрландшафтная (морфологическая) дифференциация
8. Понятие агроландшафта и его структура.
9. Различные научные подходы при определении термина «ландшафт» (географический, естественно-научный)
10. Функции агроландшафта. Группы функций.
11. Мероприятия по реализации функций агроландшафтов.
12. Границы ландшафта. Морфология ландшафта. Развитие ландшафта.
13. Управление ландшафтами.
14. Энергетических и вещественных обменных процессов, как основе стабильности агроландшафтов. Понятие ландшафтной экологии.
15. Экологическая устойчивость агроландшафтов.
16. Экологическое равновесие в агроландшафтах.
17. Факторы, вызывающие нарушение экологического равновесия.
18. Агроландшафт как средство обеспечения экологической устойчивости агроэкосистемы.
19. Оценка агроландшафта. Цель, показатели оценки агроландшафтов.
20. Основные законы ландшафтной экологии.
21. Принцип адекватности, учитываемый при устройстве агроландшафтов.
22. Принцип совместимости, учитываемый при устройстве агроландшафтов.
23. Принцип соответствия фитоценоза местообитанию, учитываемый при устройстве агроландшафтов.
24. Принцип приоритета фитомелиорации, учитываемый при устройстве агроландшафтов.
25. Принцип пространственного и видового разнообразия среды, учитываемый при устройстве агроландшафта.

26. Принцип оптимизации структуры и соотношения земельных угодий, учитываемый при устройстве агроландшафтов.
27. Принцип учета микроразнообразности природных условий, учитываемый при устройстве агроландшафта.
28. Принцип вещественно–энергетического баланса и экономичности.
29. Элементы рельефа в лесостепной и степной зонах.
30. Рельеф как ведущий компонент классификации агроландшафтов.
31. Классификация агроландшафтов.
32. Соотношение угодий по типам агроландшафтов.
33. Классификация склонов для проектирования элементов агроландшафта.
34. Признаки, положенные в основу классификации склонов.
35. Типы, виды и разновидности склонов.
36. Понятие фации, урочища, ландшафтной полосы, рабочего участка (агрофации).
37. Требования, учитываемые при проектировании ландшафтных полос и рабочих участков.
38. Размеры и форма рабочих участков с учетом ландшафтно–экологических требований.
39. Экотоны – как средоформирующие элементы агроландшафта.
40. Водоохранные зоны и их назначение.
41. Водоохранные прибрежные полосы и их назначение.
42. Ширина водоохранных зон и прибрежных полос.
43. Режим использования земель водоохранных зон и прибрежных полос рек, озер, водохранилищ.
44. Гидрографическая сеть: элементы сети.
45. Земельные угодья стабилизирующие и дестабилизирующие агроландшафты.
46. Относительная экологическая ценность угодий по их влиянию на ландшафтах.
47. Экологические кризисы и их влияние на ландшафты.
48. Основные признаки нормального состояния агроландшафтов.
49. Пути решения экологических проблем в агроландшафтах.
50. Сущность размещения лесных полос и кустарниковых кулис на пашне.
51. Виды ложбин. Опасность развития ложбин.
52. Устаревшие и современные способы размещения линейных элементов территории. Необходимость контурного устройства территории.



53. Основные направления в оптимизации ландшафтных систем.
54. Основные ландшафтные принципы сельскохозяйственной организации территории.
55. Условия, учитываемые при обосновании проекта устройства севооборотной территории.
56. Условия размещения лесных полос, полевых дорог и устройство территории многолетних насаждений.

*Образец экзаменационного билета.*

**МИНИСТЕРСТВО СЕЛЬСКОГО ХОЗЯЙСТВА РОССИЙСКОЙ ФЕДЕРАЦИИ  
Федеральное государственное бюджетное образовательное учреждение  
высшего образования  
«Саратовский государственный аграрный университет им. Н.И. Вавилова»**

Кафедра «Землеустройство и кадастры»

**ЭКЗАМЕНАЦИОННЫЙ БИЛЕТ № 1**  
по дисциплине «Основы организации территории»

1. Экологизация земледелия. Приближение функций агроэкосистемы к функциям естественных экосистем.
2. Экотоны – как средоформирующие элементы агроландшафта.

30.08.2019 г.

**Зав. кафедрой**

**/В.А. Тарбаев/**

**4. Методические материалы, определяющие процедуры оценивания знаний, умений, навыков и (или) опыта деятельности, характеризующих этапы формирования компетенций**

**4.1 Процедуры оценивания знаний, умений, навыков и (или) опыта деятельности**

Контроль результатов обучения обучающихся, этапов и уровня формирования компетенций по дисциплине «Основы организации территории» осуществляется через проведение текущего и выходного контролей и контроля самостоятельной работы

Формы текущего, промежуточного и итогового контроля, и контрольные задания для текущего контроля разрабатываются кафедрой исходя из специфики

дисциплины, и утверждаются на заседании кафедры.

- **текущий контроль**, проводится для систематической проверки уровня сформированности компетенций обучающегося во время аудиторных занятий, в соответствии с рабочей программой дисциплины (модуля) в течение семестра.

- **контроль самостоятельной работы (творческий рейтинг)**, проводится для систематической проверки внеаудиторной самостоятельной работы обучающегося в соответствии с рабочей программой дисциплины.

- **выходной контроль (зачет / экзамен)**, проводится для установления уровня сформированности компетенций обучающегося по дисциплине.

#### 4.2 Критерии оценки знаний, умений, навыков и (или) опыта деятельности, характеризующих этапы формирования компетенций в процессе освоения образовательной программы

Описание шкалы оценивания достижения компетенций по дисциплине приведено в таблице 6.

| Уровень освоения компетенции | Отметка по пятибалльной системе (промежуточная аттестация)* |           |                               | Описание   |
|------------------------------|---|-----------|-------------------------------|--|
|                              | «отлично»   | «зачтено» | «зачтено (отлично)»           |  |
| <b>высокий</b>               | «отлично»   | «зачтено» | «зачтено (отлично)»           | Обучающийся обнаружил всестороннее, систематическое и глубокое знание учебного материала, умеет свободно выполнять задания, предусмотренные программой, усвоил основную литературу и знаком с дополнительной литературой, рекомендованной программой. Как правило, обучающийся проявляет творческие способности в понимании, изложении и использовании материала |
| <b>базовый</b>               | «хорошо»  | «зачтено» | «зачтено (хорошо)»            | Обучающийся обнаружил полное знание учебного материала, успешно выполняет предусмотренные в программе задания, усвоил основную литературу, рекомендованную в программе   |
| <b>пороговый</b>             | «удовлетворительно»   | «зачтено» | «зачтено (удовлетворительно)» | Обучающийся обнаружил знания основного учебного материала в объеме, необходимом для дальнейшей учебы и предстоящей работы по профессии, справляется с выполнением практических заданий, предусмотренных программой, знаком с основной литературой, рекомендованной программой,   |

|  |                       |           |                                 |  |
|--|-----------------------|-----------|---------------------------------|--|
|  |                       |           |                                 | допустил погрешности в ответе на экзамене и при выполнении экзаменационных заданий, но обладает необходимыми знаниями для их устранения под руководством преподавателя   |
|  | «неудовлетворительно» | «зачтено» | «зачтено (неудовлетворительно)» | Обучающийся обнаружил пробелы в знаниях основного учебного материала, допустил принципиальные ошибки в выполнении предусмотренных программой практических заданий, не может продолжить обучение или приступить к профессиональной деятельности по окончании образовательной организации без дополнительных занятий |

#### 4.2.1. Критерии оценки устного опроса при текущем контроле и промежуточной аттестации

При ответе на вопрос обучающийся демонстрирует:

**знания:** принципы и методы организации территории агроландшафтов, способы оценки агроландшафтов, определение экологического разнообразия территории, типичные схемы-модели организации территории агроландшафтов;

**умения:** анализировать сложившуюся организацию территории, определять ландшафтные экосистемы для локального решения вопросов борьбы с эрозией почв, улучшения условий для воспроизводства плодородия почв;

**владение навыками:** основами организации территории, основами агроландшафтного проектирования.

#### Критерии оценки

|                |  |
|----------------|--|
| <b>отлично</b> | <p>обучающийся демонстрирует:</p> <p>знание материала (<i>принципы и методы организации территории агроландшафтов, способы оценки агроландшафтов, определение экологического разнообразия территории, типичные схемы - модели организации территории агроландшафтов</i>), практики применения материала, исчерпывающе и последовательно, четко и логично излагает материал, хорошо ориентируется в материале, не затрудняется с ответом при видоизменении заданий;</p> <p>сформированное умение (<i>анализировать сложившуюся организацию территории, определять ландшафтные экосистемы для локального решения вопросов борьбы с эрозией почв, улучшения условий для воспроизводства плодородия почв</i>), используя современные методы и показатели такой оценки;</p> |
|----------------|--|

|                            |  |
|----------------------------|--|
|                            | <p>успешное и системное владение навыками чтения и оценки данных / результатов / документов / сведений / информации (<i>основами организации территории, основами агроландшафтного проектирования</i>).</p>  |
| <b>хорошо</b>              | <p>обучающийся демонстрирует:<br/> знание материала, не допускает существенных неточностей;<br/> в целом успешное, но содержащее отдельные пробелы, умение (<i>анализировать сложившуюся организацию территории, определять ландшафтные экосистемы для локального решения вопросов борьбы с эрозией почв, улучшения условий для воспроизводства плодородия почв</i>), используя современные методы и показатели такой оценки;</p> <p>в целом успешное, но содержащее отдельные пробелы или сопровождающееся отдельными ошибками владение навыками чтения и оценки данных / результатов / документов / сведений / информации (<i>основами организации территории, основами агроландшафтного проектирования</i>).</p>  |
| <b>удовлетворительно</b>   | <p>обучающийся демонстрирует:<br/> знания только основного материала, но не знает деталей, допускает неточности, допускает неточности в формулировках, нарушает логическую последовательность в изложении программного материала;</p> <p>в целом успешное, но не системное умение (<i>анализировать сложившуюся организацию территории, определять ландшафтные экосистемы для локального решения вопросов борьбы с эрозией почв, улучшения условий для воспроизводства плодородия почв</i>);</p> <p>в целом успешное, но не системное владение навыками чтения и оценки данных / результатов / документов / сведений / информации (<i>основами организации территории, основами агроландшафтного проектирования</i>).</p>  |
| <b>неудовлетворительно</b> | <p>обучающийся:<br/> не знает значительной части программного материала, плохо ориентируется в материале (<i>принципы и методы организации территории агроландшафтов, способы оценки агроландшафтов, определение экологического разнообразия территории, типичные схемы - модели организации территории агроландшафтов</i>), не знает практику применения материала, допускает существенные ошибки;</p> <p>не умеет использовать методы и приемы (<i>анализировать сложившуюся организацию территории, определять ландшафтные экосистемы для локального решения вопросов борьбы с эрозией почв, улучшения условий для воспроизводства плодородия почв</i>), допускает существенные ошибки, неуверенно, с большими затруднениями выполняет самостоятельную работу, большинство заданий,</p> |

|  |  |
|--|--|
|  | <p>предусмотренных программой дисциплины, не выполнено;</p> <p>обучающийся не владеет навыками чтения и оценки данных / результатов / документов / сведений / информации (<i>основами организации территории, основами агроландшафтного проектирования</i>), допускает существенные ошибки, с большими затруднениями выполняет самостоятельную работу, большинство предусмотренных программой дисциплины не выполнено.</p> |
|--|--|

#### 4.2.2. Критерии оценки письменного опроса при рубежном контроле

При ответе на вопрос обучающийся демонстрирует:

**знания:** принципы и методы организации территории агроландшафтов, способы оценки агроландшафтов, определение экологического разнообразия территории, типичные схемы-модели организации территории агроландшафтов;

**умения:** анализировать сложившуюся организацию территории, определять ландшафтные экосистемы для локального решения вопросов борьбы с эрозией почв, улучшения условий для воспроизводства плодородия почв;

**владение навыками:** основами организации территории, основами агроландшафтного проектирования.

#### Критерии оценки

|                |  |
|----------------|--|
| <b>отлично</b> | <p>обучающийся демонстрирует:</p> <p>знание материала (<i>принципы и методы организации территории агроландшафтов, способы оценки агроландшафтов, определение экологического разнообразия территории, типичные схемы - модели организации территории агроландшафтов</i>), практики применения материала, исчерпывающе и последовательно, четко и логично излагает материал, хорошо ориентируется в материале, не затрудняется с ответом при видоизменении заданий;</p> <p>сформированное умение (<i>анализировать сложившуюся организацию территории, определять ландшафтные экосистемы для локального решения вопросов борьбы с эрозией почв, улучшения условий для воспроизводства плодородия почв</i>), используя современные методы и показатели такой оценки;</p> <p>успешное и системное владение навыками чтения и оценки данных / результатов / документов / сведений / информации (<i>основами организации территории, основами агроландшафтного проектирования</i>).</p> |
| <b>хорошо</b>  | <p>обучающийся демонстрирует:</p> <p>знание материала, не допускает существенных неточностей;</p> <p>в целом успешное, но содержащее отдельные пробелы, умение (<i>анализировать сложившуюся организацию территории, опреде-</i></p>   |

|                            |  |
|----------------------------|--|
|                            | <p><i>лять ландшафтные экосистемы для локального решения вопросов борьбы с эрозией почв, улучшения условий для воспроизводства плодородия почв), используя современные методы и показатели такой оценки;</i></p> <p>в целом успешное, но содержащее отдельные пробелы или сопровождающееся отдельными ошибками владение навыками чтения и оценки данных / результатов / документов / сведений / информации (<i>основами организации территории, основами агроландшафтного проектирования</i>).</p>   |
| <b>удовлетворительно</b>   | <p>обучающийся демонстрирует:</p> <p>знания только основного материала, но не знает деталей, допускает неточности, допускает неточности в формулировках, нарушает логическую последовательность в изложении программного материала;</p> <p>в целом успешное, но не системное умение (<i>анализировать сложившуюся организацию территории, определять ландшафтные экосистемы для локального решения вопросов борьбы с эрозией почв, улучшения условий для воспроизводства плодородия почв</i>);</p> <p>в целом успешное, но не системное владение навыками чтения и оценки данных / результатов / документов / сведений / информации (<i>основами организации территории, основами агроландшафтного проектирования</i>).</p>  |
| <b>неудовлетворительно</b> | <p>обучающийся:</p> <p>не знает значительной части программного материала, плохо ориентируется в материале (<i>принципы и методы организации территории агроландшафтов, способы оценки агроландшафтов, определение экологического разнообразия территории, типичные схемы - модели организации территории агроландшафтов</i>), не знает практику применения материала, допускает существенные ошибки;</p> <p>не умеет использовать методы и приемы (<i>анализировать сложившуюся организацию территории, определять ландшафтные экосистемы для локального решения вопросов борьбы с эрозией почв, улучшения условий для воспроизводства плодородия почв</i>), допускает существенные ошибки, неуверенно, с большими затруднениями выполняет самостоятельную работу, большинство заданий, предусмотренных программой дисциплины, не выполнено;</p> <p>обучающийся не владеет навыками чтения и оценки данных / результатов / документов / сведений / информации (<i>основами организации территории, основами агроландшафтного проектирования</i>), допускает существенные ошибки, с большими затруднениями выполняет самостоятельную работу, большинство предусмотренных программой дисциплины не выполнено.</p> |

### 4.2.3. Критерии оценки реферата

При написании реферата обучающийся демонстрирует:

**знания:** принципы и методы организации территории агроландшафтов, способы оценки агроландшафтов, определение экологического разнообразия территории, типичные схемы-модели организации территории агроландшафтов;

**умения:** анализировать сложившуюся организацию территории, определять ландшафтные экосистемы для локального решения вопросов борьбы с эрозией почв, улучшения условий для воспроизводства плодородия почв;

**владение навыками:** основами организации территории, основами агроландшафтного проектирования.

### Критерии оценки реферата

|                            |   |
|----------------------------|---|
| <b>отлично</b>             | обучающийся демонстрирует: <ul style="list-style-type: none"><li>- грамотность подбор материала, который необходим для полного понимания и изложения;</li><li>- умение поставить цель и задачи работы, сформулировать выводы;</li><li>- последовательность изложения материала, раскрывая полностью рассматриваемую тему;</li><li>- обозначение проблемы и обоснование её актуальности;</li><li>- умение сделать краткий анализ различных точек зрения на рассматриваемую проблему и логично изложить собственную позицию</li></ul> |
| <b>хорошо</b>              | обучающийся демонстрирует: <ul style="list-style-type: none"><li>- рассмотрение всех вопросов темы реферата с незначительными замечаниями;</li><li>- выполнение в срок, в оформлении, структуре и стиле проекта нет грубых ошибок;</li><li>- самостоятельное выполнение, присутствуют собственные обобщения, заключения и выводы;</li></ul>   |
| <b>удовлетворительно</b>   | обучающийся демонстрирует: <ul style="list-style-type: none"><li>- существенные отступления от требований к реферированию;</li><li>- выполнение с нарушением графика, в оформлении, структуре и стиле работы есть недостатки;</li><li>- выполнение самостоятельно, присутствуют собственные обобщения</li></ul>   |
| <b>неудовлетворительно</b> | обучающийся демонстрирует: <ul style="list-style-type: none"><li>- рассмотрение темы реферата не полностью или неправильно;</li><li>- отсутствие или сделаны неправильные выводы и обобщения;</li><li>- оформление работы, не соответствующее требованиям.</li></ul>  |

### 4.2.4. Критерии оценки лабораторных работ

При выполнении лабораторных работ обучающийся демонстрирует:

**знания:** принципы и методы организации территории агроландшафтов, способы оценки агроландшафтов, определение экологического разнообразия тер-

ритории, типичные схемы-модели организации территории агроландшафтов;

**умения:** анализировать сложившуюся организацию территории, определять ландшафтные экосистемы для локального решения вопросов борьбы с эрозией почв, улучшения условий для воспроизводства плодородия почв;

**владение навыками:** основами организации территории, основами агроландшафтного проектирования.

### Критерии оценки выполнения лабораторных работ

|                            |  |
|----------------------------|--|
| <b>отлично</b>             | обучающийся демонстрирует:<br>– выполнение всех заданий лабораторных работ, обучающийся четко и без ошибок, ответил на все контрольные вопросы.                    |
| <b>хорошо</b>              | обучающийся демонстрирует:<br>– выполнение всех заданий лабораторных работ, обучающийся ответил на все контрольные вопросы с замечаниями.                          |
| <b>удовлетворительно</b>   | обучающийся демонстрирует:<br>– выполнение всех заданий лабораторных работ с замечаниями, обучающийся ответил на все контрольные вопросы с замечаниями             |
| <b>неудовлетворительно</b> | обучающийся:<br>– не выполнил или выполнил неправильно задания лабораторных работ; ответил на контрольные вопросы с ошибками или не ответил на конкретные вопросы. |

#### 4.2.5. Критерии оценки выполнения расчетно-графических работ

При выполнении расчетно-графических работ обучающийся демонстрирует:

**знания:** принципы и методы организации территории агроландшафтов, способы оценки агроландшафтов, определение экологического разнообразия территории, типичные схемы-модели организации территории агроландшафтов;

**умения:** анализировать сложившуюся организацию территории, определять ландшафтные экосистемы для локального решения вопросов борьбы с эрозией почв, улучшения условий для воспроизводства плодородия почв;

**владение навыками:** основами организации территории, основами агроландшафтного проектирования.

### Критерии оценки выполнения расчетно-графических работ

|                          |  |
|--------------------------|--|
| <b>отлично</b>           | обучающийся демонстрирует:<br>– выполнение всех заданий расчетно-графической работы, обучающийся четко и без ошибок, ответил на все контрольные вопросы. |
| <b>хорошо</b>            | обучающийся демонстрирует:<br>– выполнение всех заданий расчетно-графической работы, обучающийся ответил на все контрольные вопросы с замечаниями.       |
| <b>удовлетворительно</b> | обучающийся демонстрирует:   |



|                            |   |
|----------------------------|---|
|                            | - выполнение всех заданий расчетно-графической работы с замечаниями, обучающийся ответил на все контрольные вопросы с замечаниями   |
| <b>неудовлетворительно</b> | обучающийся:<br>- не выполнил или выполнил неправильно задания расчетно-графической работы; ответил на контрольные вопросы с ошибками или не ответил на конкретные вопросы. |

***Разработчик: доцент, Гафуров Р.Р.***



\_\_\_\_\_  
(подпись)