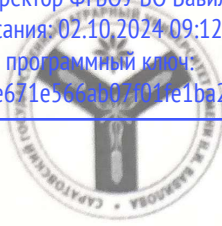


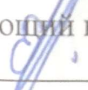
Документ подписан простой электронной подписью
Информация о владельце:
ФИО: Соловьев Дмитрий Александрович
Должность: ректор ФГБОУ ВО Вавиловский университет
Дата подписания: 02.10.2024 09:12:54
Уникальный программный ключ:
528682d78e671e566ab87031e1ba2172f735a12



МИНИСТЕРСТВО СЕЛЬСКОГО ХОЗЯЙСТВА РОССИЙСКОЙ ФЕДЕРАЦИИ

Федеральное государственное бюджетное образовательное
учреждение
высшего образования
«Саратовский государственный аграрный университет
имени Н.И. Вавилова»

УТВЕРЖДАЮ

Заведующий кафедрой

/Есков Д.В./
« 02 » 03 2022 г.

ОЦЕНОЧНЫЕ МАТЕРИАЛЫ

Дисциплина	Современные аспекты ландшафтного проектирования
Направление подготовки	35.04.09 Ландшафтная архитектура
Направленность (профиль)	Декоративное растениеводство и ландшафтный дизайн
Квалификация выпускника	Магистр
Нормативный срок обучения	2 года
Кафедра-разработчик	Лесное хозяйство и ландшафтное строительство
Ведущий преподаватель	Азарова О.В., доцент

Разработчик(и): доцент, Азарова О.В.



(подпись)

Саратов 2022

Содержание

1.	Перечень компетенций с указанием этапов их формирования в процессе освоения ОПОП	3
2.	Описание показателей и критериев оценивания компетенций на различных этапах их формирования, описание шкал оценивания.....	5
3.	Типовые контрольные задания или иные материалы, необходимые для оценки знаний, умений, навыков и (или) опыта деятельности, характеризующих этапы формирования компетенций в процессе освоения образовательной программы.....	15
4.	Методические материалы, определяющие процедуры оценивания знаний, умений, навыков и опыта деятельности, характеризующих этапы их формирования	30

1. Перечень компетенций с указанием этапов их формирования в процессе освоения ОПОП

В результате изучения дисциплины «Современные аспекты ландшафтного проектирования» обучающиеся, в соответствии с ФГОС ВО по направлению подготовки 35.04.09 Ландшафтная архитектура, утвержденного приказом Министерства образования и науки РФ от 26.07.2017 г. №712, формируют следующие компетенции:

- «способен к разработке и реализации системы мероприятий по сохранению насаждений в интересах обеспечения права каждого гражданина на благоприятную окружающую среду (ПК-6)»;
- «способен проводить оценку производственных и непроизводственных затрат на обеспечение качества, осуществлять технический контроль, авторский надзор за производственной и проектной деятельностью (ПК-10)»;
- «способен выполнить комплекс работ по разработке проектной документации, строительству и содержанию объектов ландшафтной архитектуры, их реконструкции и реставрации (ПК-11)».

Таблица 1

Формирование компетенций в процессе изучения дисциплины «Современные аспекты ландшафтного проектирования»

Компетенция		Структурные элементы компетенции (в результате освоения дисциплины обучающийся должен знать, уметь, владеть)	Этапы формирования компетенции в процессе освоения ОПОП (семестр)*	Виды занятий для формирования компетенции	Оценочные средства для оценки уровня сформированности и компетенции
Код	Наименование				
1	2	3	4	5	6
ПК-6	способен к разработке и реализации системы мероприятий по сохранению насаждений в интересах обеспечения права каждого гражданина на благоприятную окружающую среду	ПК-6.2 – разрабатывает и реализует системы мероприятий по сохранению насаждений в различных ландшафтах в интересах обеспечения права каждого гражданина на благоприятную окружающую среду ПК-6.4 – разрабатывает и внедряет технологии создания и сохранения зеленых насаждений городской среде в соответствии с современными научно-техническими разработками и	2	лекции, практические занятия	практическая работа, устный опрос, курсовой проект

		осуществляет контроль за ними			
ПК-10	способен проводить оценку производственных и непроизводственных затрат на обеспечение качества, осуществлять технический контроль, авторский надзор за производственной и проектной деятельностью	ПК-10.1 – владеет методами и средствами расчета и обоснования производственных и непроизводственных затрат на обеспечение качества проектных и строительных ПК-10.2 – осуществляет технический контроль проектирования и строительства в рамках авторского надзора. Анализирует предложения рынка ландшафтных и строительных технологий, материалов, изделий и конструкций, оборудования, машин и механизмов	2	лекции, практические занятия	практическая работа, устный опрос, курсовой проект
ПК-11	способен выполнить комплекс работ по разработке проектной документации, строительству и содержанию объектов ландшафтной архитектуры, их реконструкции и реставрации	ПК-11.2 – проводит согласование ландшафтно-архитектурного и планировочных решений с проектными решениями, разрабатываемыми по другим разделам проектной документации ПК-11.3 – обеспечивает контроль соответствия проектно-сметной документации объектов ландшафтного строительства требованиям заказчика, техническим регламентам, стандартам, нормам, правилам и инструкциям ПК-11.4 – определяет соответствие комплектности и качества оформления рабочей документации проекта на объекты ландшафтной архитектуры требованиям нормативных технических и нормативных методических документов к составу, содержанию и оформлению комплектов рабочей документации ПК-11.5 – обеспечивает	2	лекции, практические занятия	практическая работа, устный опрос, курсовой проект

		качественную подготовку и защиту проектной документации объектов ландшафтной архитектуры			
--	--	------------------------------------------------------------------------------------------	--	--	--

Примечание:

Компетенция ПК-6 – также формируется в ходе изучения дисциплин Ландшафтное планирование, Ландшафтно-архитектурная организация устойчивых территорий, технологическая (проектно - технологическая) практика по современным аспектам ландшафтного проектирования, Выполнение и защита выпускной квалификационной работы.

Компетенция ПК-10 - также формируется в ходе освоения дисциплин: Экономика в ландшафтном проектировании, технологическая (проектно - технологическая) практика по современным аспектам ландшафтного проектирования, Выполнение и защита выпускной квалификационной работы.

Компетенция ПК-11 - также формируется в ходе освоения дисциплин: Реставрация и реконструкция объектов ландшафтной архитектуры, Компьютерная графика в ландшафтной архитектуре, Нормативное обеспечение ландшафтной архитектуры, САПР В ландшафтной архитектуре, технологическая (проектно - технологическая) практика по современным аспектам ландшафтного проектирования, Научно - исследовательская работа, Проектирование зимних садов и эксплуатируемых крыш, Благоустройство и озеленение коттеджной застройки, Выполнение и защита выпускной квалификационной работы.

2. Описание показателей и критериев оценивания компетенций на различных этапах их формирования, описание шкал оценивания

№ п/п	Наименование оценочного средства	Краткая характеристика оценочного средства	Представление оценочного средства в ОМ
1	Собеседование.	Средство контроля, организованное как специальная беседа педагогического работника с обучающимся на темы, связанные с изучаемой дисциплиной и рассчитанной на выяснение объема знаний, обучающегося по определенному разделу, теме, проблеме и т.п.	вопросы по темам дисциплины: - перечень вопросов для устного опроса
2	практическая работа	это задание для обучающегося, которое должно быть выполнено по теме, определенной преподавателем. Предполагается также использование рекомендованной литературы при подготовке к практической работе и плана изучения материала. Главная цель проведения практической работы заключается в выработке практических умений, связанных с обобщением и интерпретацией научных материалов. Ожидается, что результаты	Темы практических работ

		практических занятий будут впоследствии использоваться учащимся для освоения новых тем.	
3	курсовой проект	самостоятельная учебная работа, выполняемая в течение учебного семестра обучающимся под руководством преподавателя; состоящая из графической части (чертежей) и расчётно-пояснительной записки.	Темы для курсового проекта

Программа оценивания контролируемой дисциплины

№ п/п	Контролируемые разделы (темы дисциплины)	Код контролируемой компетенции (или ее части)	Наименование оценочного средства
1	2	3	4
1	Ландшафтный дизайн и устойчивость среды.	ПК 6 ПК 10 ПК 11	Устный опрос, практическая работа, курсовой проект
2	Анализ экологического каркаса населенного пункта.	ПК 6 ПК 10 ПК 11	Устный опрос, практическая работа, курсовой проект
3	Разработка предложений по оптимизации экологического каркаса населенного пункта.	ПК 6 ПК 10 ПК 11	Устный опрос, практическая работа, курсовой проект
4	Формирование природного каркаса города и его экологическая эффективность	ПК 6 ПК 10 ПК 11	Устный опрос, практическая работа, курсовой проект
5	Разработка предложений по оптимизации экологического каркаса населенного пункта.	ПК 6 ПК 10 ПК 11	Устный опрос, практическая работа, курсовой проект
6	Дизайн планшета. Работа с различными типами линий и фигурами	ПК 6 ПК 10 ПК 11	Устный опрос, практическая работа, курсовой проект
7	Социальные аспекты при создании современной среды.	ПК 6 ПК 10 ПК 11	Устный опрос, практическая работа, курсовой проект
8	Дизайн форм рельефа. Работа с различными типами линий и фигурами	ПК 6 ПК 10 ПК 11	Устный опрос, практическая работа, курсовой проект

№ п/п	Контролируемые разделы (темы дисциплины)	Код контролируемой компетенции (или ее части)	Наименование оценочного средства
1	2	3	4
9	Дизайн водных компонентов городского ландшафта	ПК 6 ПК 10 ПК 11	Устный опрос, практическая работа, курсовой проект
10	Современные аспекты создания растительных композиций	ПК 6 ПК 10 ПК 11	Устный опрос, практическая работа, курсовой проект
11	Средства дизайна растительных форм	ПК 6 ПК 10 ПК 11	Устный опрос, практическая работа, курсовой проект
12	Средства дизайна растительных форм	ПК 6 ПК 10 ПК 11	Устный опрос, практическая работа, курсовой проект
13	Дизайн малых форм и обустройство мест для отдыха. Скульптура и лэнд-арт в городской среде	ПК 6 ПК 10 ПК 11	Устный опрос, практическая работа, курсовой проект
14	Разработка проекта выставочного сада. Выработка концепции.	ПК 6 ПК 10 ПК 11	Устный опрос, практическая работа, курсовой проект
15	Создание интегрированного природно-архитектурного пространства	ПК 6 ПК 10 ПК 11	Устный опрос, практическая работа, курсовой проект
16	Разработка проекта выставочного сада. Проработка планировочной структуры.	ПК 6 ПК 10 ПК 11	Устный опрос, практическая работа, курсовой проект
17	Разработка проекта выставочного сада. Проработка растительной структуры.	ПК 6 ПК 10 ПК 11	Устный опрос, практическая работа, курсовой проект
18	Современный ландшафтный дизайн городских улиц.	ПК 6 ПК 10 ПК 11	Устный опрос, практическая работа, курсовой проект
19	Разработка проекта выставочного сада. Проработка предметного наполнения	ПК 6 ПК 10 ПК 11	Устный опрос, практическая работа, курсовой проект
20	Презентация проектов выставочного сада творческими группами. Анализ проектных	ПК 6 ПК 10	Устный опрос, практическая

№ п/п	Контролируемые разделы (темы дисциплины)	Код контролируемой компетенции (или ее части)	Наименование оценочного средства
1	2	3	4
	решений.	ПК 11	работа, курсовой проект
21	Ландшафтное освоение транспортных пространств.	ПК 6 ПК 10 ПК 11	Устный опрос, практическая работа, курсовой проект
22	Разработка концептуальных предложений по оптимизации транспортных пространств населенного пункта.	ПК 6 ПК 10 ПК 11	Устный опрос, практическая работа, курсовой проект
23	Презентация концептуальных предложений по оптимизации транспортных пространств населенного пункта творческими группами. Анализ проектных решений	ПК 6 ПК 10 ПК 11	Устный опрос, практическая работа, курсовой проект
24	Средства и приемы ландшафтного дизайна городских площадей.	ПК 6 ПК 10 ПК 11	Устный опрос, практическая работа, курсовой проект
25	Разработка концептуальных предложений по оптимизации пешеходных пространств населенного пункта.	ПК 6 ПК 10 ПК 11	Устный опрос, практическая работа, курсовой проект
26	Разработка схемы планировочной организации и компоненты природы пешеходных пространств.	ПК 6 ПК 10 ПК 11	Устный опрос, практическая работа, курсовой проект
27	Ландшафтный дизайн и структура пространства набережных.	ПК 6 ПК 10 ПК 11	Устный опрос, практическая работа, курсовой проект
28	Разработка схемы планировочной организации и компоненты природы пешеходных пространств.	ПК 6 ПК 10 ПК 11	Устный опрос, практическая работа, курсовой проект
29	Презентация концептуальных предложений по оптимизации пешеходных пространств населенного пункта творческими группами. Анализ проектных решений	ПК 6 ПК 10 ПК 11	Устный опрос, практическая работа, курсовой проект
30	Ландшафтный дизайн в создании полноценной жилой среды.	ПК 6 ПК 10 ПК 11	Устный опрос, практическая работа, курсовой проект
31	Концептуальное эскизирование вариантов проектных подходов к ландшафтной организации пространства мини-парков в жилой среде.	ПК 6 ПК 10 ПК 11	Устный опрос, практическая работа, курсовой проект

№ п/п	Контролируемые разделы (темы дисциплины)	Код контролируемой компетенции (или ее части)	Наименование оценочного средства
1	2	3	4
32	Разработка схемы планировочной организации мини-парков в жилой среде	ПК 6 ПК 10 ПК 11	Устный опрос, практическая работа, курсовой проект
33	Компоненты природы, сезонная трансформация среды мини-парков в жилой среде.	ПК 6 ПК 10 ПК 11	Устный опрос, практическая работа, курсовой проект
34	Экспресс-презентация концептов мини-парков в жилой среде творческих групп с эскизными графическими материалами.	ПК 6 ПК 10 ПК 11	Устный опрос, практическая работа, курсовой проект
35	Ландшафтный дизайн детских игровых пространств.	ПК 6 ПК 10 ПК 11	Устный опрос, практическая работа, курсовой проект
36	Концептуальное эскизирование детских игровых пространств.	ПК 6 ПК 10 ПК 11	Устный опрос, практическая работа, курсовой проект
37	Экспресс-презентация концептов детских игровых пространств творческих групп с эскизными графическими материалами.	ПК 6 ПК 10 ПК 11	Устный опрос, практическая работа, курсовой проект
38	Концептуальное эскизирование проектных подходов к организации парковой среды. Схема зонирования и основная идея.	ПК 6 ПК 10 ПК 11	Устный опрос, практическая работа, курсовой проект
39	Разработка схемы планировочной организации и компоненты природы части территории современного парка.	ПК 6 ПК 10 ПК 11	Устный опрос, практическая работа, курсовой проект
40	Парк как объект современного ландшафтного дизайна.	ПК 6 ПК 10 ПК 11	Устный опрос, практическая работа, курсовой проект
41	Разработка схемы планировочной организации и компоненты природы части территории современного парка.	ПК 6 ПК 10 ПК 11	Устный опрос, практическая работа, курсовой проект
42	Презентация проектов парковой среды творческими группами. Анализ проектных решений.	ПК 6 ПК 10 ПК 11	Устный опрос, практическая работа, курсовой проект
43	Природа на бывших промышленных территориях.	ПК 6 ПК 10	Устный опрос, практическая

№ п/п	Контролируемые разделы (темы дисциплины)	Код контролируемой компетенции (или ее части)	Наименование оценочного средства
1	2	3	4
		ПК 11	работа, курсовой проект
44	Концептуальное эскизирование проектных подходов к организации пространства территории со сменой функции в городской среде. Схема зонирования и основная идея.	ПК 6 ПК 10 ПК 11	Устный опрос, практическая работа, курсовой проект
45	Разработка схемы планировочной организации и компоненты природы территории со сменой функции в городской среде.	ПК 6 ПК 10 ПК 11	Устный опрос, практическая работа, курсовой проект
46	Трансформация ландшафта в городском окружении.	ПК 6 ПК 10 ПК 11	Устный опрос, практическая работа, курсовой проект
47	Разработка схемы планировочной организации и компоненты природы территории со сменой функции в городской среде.	ПК 6 ПК 10 ПК 11	Устный опрос, практическая работа, курсовой проект
48	Презентация проектов территории со сменой функции в городской среде творческими группами. Анализ проектных решений.	ПК 6 ПК 10 ПК 11	Устный опрос, практическая работа, курсовой проект
49	Современные аспекты проектирования специализированных объектов ландшафтной архитектуры	ПК 6 ПК 10 ПК 11	Устный опрос, практическая работа, курсовой проект
50	Анализ современных приемов создания и эксплуатации объектов ландшафтной архитектуры.	ПК 6 ПК 10 ПК 11	Устный опрос, практическая работа, курсовой проект

Описание показателей и критериев оценивания компетенций по дисциплине «Современные аспекты ландшафтного проектирования» на различных этапах их формирования, описание шкал оценивания

Код компетенции, этапы освоения компетенции	Индикаторы достижения компетенций	Показатели и критерии оценивания результатов обучения			
		ниже порогового уровня (неудовлетворительно)	пороговый уровень (удовлетворительно)	продвинутый уровень (хорошо)	высокий уровень (отлично)
1	2	3	4	5	6

ПК-6, 2 семестр	ПК-6.2 – разрабатывает и реализует системы мероприятий по сохранению насаждений в различных ландшафтах в интересах обеспечения права каждого гражданина на благоприятную окружающую среду	Обучающийся не знает правовые основы сохранения зеленых насаждений, закономерности развития растительных сообществ в урбанизированной среде	Обучающийся демонстрирует поверхностные знания правовых основ сохранения зеленых насаждений, закономерности развития растительных сообществ в урбанизированной среде, однако испытывает затруднения в формулировках и нуждается в наводящих вопросах, но ответы на них формулирует сам.	Обучающийся знает правовые основы сохранения зеленых насаждений, закономерности развития растительных сообществ в урбанизированной среде, однако испытывает некоторые затруднения в решении практических задач.	Обучающийся знает правовые основы сохранения зеленых насаждений, закономерности развития растительных сообществ в урбанизированной среде.
	ПК-6.4 – разрабатывает и внедряет технологии создания и сохранения зеленых насаждений городской среде в соответствии с современными и научно-техническими разработками и осуществляет контроль за ними	Обучающийся не знает современные научно-технические принципы и подходы к созданию и сохранению зеленых насаждений в городской среде	Обучающийся демонстрирует поверхностные знания современных научно-технических принципов и подходов к созданию и сохранению зеленых насаждений в городской среде, однако испытывает затруднения в формулировках и	Обучающийся знает современные научно-технические принципы и подходы к созданию и сохранению зеленых насаждений в городской среде, однако испытывает некоторые затруднения в решении практических задач.	Обучающийся знает современные научно-технические принципы и подходы к созданию и сохранению зеленых насаждений в городской среде.

			нуждается в наводящих вопросах, но ответы на них формулирует сам.		
ПК-10, 2 семестр	ПК-10.1 – владеет методами и средствами расчета и обоснования производственных и непроизводственных затрат на обеспечение качества проектных и строительных работ	Обучающийся не знает методику определения и оценки производственных и непроизводственных затрат, выявлять возможность экономии, порядок ведения технического контроля, авторского надзора за производственной и проектной деятельностью в соответствии с действующими НПА	Обучающийся демонстрирует поверхностные знания методики определения и оценки производственных и непроизводственных затрат, выявлять возможность экономии, порядок ведения технического контроля, авторского надзора за производственной и проектной деятельностью в соответствии с действующими НПА, однако испытывает затруднения в формулировках и нуждается в наводящих вопросах, но ответы на них формулирует сам.	Обучающийся знает методику определения и оценки производственных и непроизводственных затрат, выявлять возможность экономии, порядок ведения технического контроля, авторского надзора за производственной и проектной деятельностью в соответствии с действующими НПА, однако испытывает некоторые затруднения в решении практических задач.	Обучающийся знает методику определения и оценки производственных и непроизводственных затрат, выявлять возможность экономии, порядок ведения технического контроля, авторского надзора за производственной и проектной деятельностью в соответствии с действующими НПА

	<p>ПК-10.2 – осуществляет технический контроль проектирования и строительства в рамках авторского надзора. Анализирует предложения рынка ландшафтных и строительных технологий, материалов, изделий и конструкций, оборудования, машин и механизмов</p>	<p>Обучающийся не знает положения об авторском и техническом надзоре Градостроительного кодекса РФ</p>	<p>Обучающийся демонстрирует поверхностные знания положения об авторском и техническом надзоре Градостроительного кодекса РФ, однако испытывает затруднения в формулировках и нуждается в наводящих вопросах, но ответы на них формулирует сам.</p>	<p>Обучающийся знает положения об авторском и техническом надзоре Градостроительного кодекса РФ, однако испытывает некоторые затруднения в решении практических задач.</p>	<p>Обучающийся знает положения об авторском и техническом надзоре Градостроительного кодекса РФ</p>
<p>ПК-11, 2 семестр</p>	<p>ПК-11.2 – проводит согласование ландшафтно-архитектурного и планировочных решений с проектными решениями, разрабатываемыми по другим разделам проектной документации</p>	<p>Обучающийся не знает состав, содержание и требования к исполнению проектной документации, документации по строительству и содержанию объектов ландшафтной архитектуры, их реконструкции и реставрации</p>	<p>Обучающийся демонстрирует поверхностные знания состава, содержания и требований к исполнению проектной документации, документации и по строительству и содержанию объектов ландшафтной архитектуры, их реконструкции и реставрации,</p>	<p>Обучающийся знает состав, содержание и требования к исполнению проектной документации, документации и по строительству и содержанию объектов ландшафтной архитектуры, их реконструкции и реставрации, однако испытывает некоторые затруднения</p>	<p>Обучающийся знает состав, содержание и требования к исполнению проектной документации, документации и по строительству и содержанию объектов ландшафтной архитектуры, их реконструкции и реставрации</p>

			однако испытывает затруднения в формулировках и нуждается в наводящих вопросах, но ответы на них формулирует сам.	в решении практических задач.	
ПК-11.3 – обеспечивает контроль соответствия проектно-сметной документации объектов ландшафтног о строительства требованиям заказчика, техническим регламентам, стандартам, нормам, правилам и инструкциям	Обучающийся не знает требования технических регламентов, стандартов, норм, правил и инструкций	Обучающийся демонстрирует поверхностные знания требований технических регламентов, стандартов, норм, правил и инструкций, однако испытывает затруднения в формулировках и нуждается в наводящих вопросах, но ответы на них формулирует сам.	Обучающийся знает требования технических регламентов, стандартов, норм, правил и инструкций, однако испытывает некоторые затруднения в решении практических задач.	Обучающийся знает требования технических регламентов, стандартов, норм, правил и инструкций	Обучающийся знает требования технических регламентов, стандартов, норм, правил и инструкций
ПК-11.4 – определяет соответствие комплектности и качества оформления рабочей документации проекта на объекты ландшафтной архитектуры требованиям нормативных	Обучающийся не знает состав и содержание технического задания на проектирование и нормативно-правовых актов	Обучающийся демонстрирует поверхностные знания состава и содержания технического задания на проектирование и нормативно-правовых	Обучающийся знает состав и содержание технического задания на проектирование и нормативно-правовых актов, однако испытывает некоторые затруднения	Обучающийся знает состав и содержание технического задания на проектирование и нормативно-правовых актов	Обучающийся знает состав и содержание технического задания на проектирование и нормативно-правовых актов

	технических и нормативных методических документов к составу, содержанию и оформлению комплектов рабочей документации		актов, однако испытывает затруднения в формулировках и нуждается в наводящих вопросах, но ответы на них формулирует сам.	в решении практических задач.	
	ПК-11.5 – обеспечивает качественную подготовку и защиту проектной документации объектов ландшафтной архитектуры	Обучающийся не знает особенности подготовки и защиты проектной документации	Обучающийся демонстрирует поверхностные знания особенностей подготовки и защиты проектной документации, однако испытывает затруднения в формулировках и нуждается в наводящих вопросах, но ответы на них формулирует сам.	Обучающийся знает особенности подготовки и защиты проектной документации, однако испытывает некоторые затруднения в решении практических задач.	Обучающийся знает особенности подготовки и защиты проектной документации

3. Типовые контрольные задания или иные материалы, необходимые для оценки знаний, умений, навыков и (или) опыта деятельности, характеризующих этапы формирования компетенций в процессе освоения образовательной программы

3.1. Входной контроль

Вопросы входного контроля

1. Какие факторы воздействуют на человека в городе?
2. Что такое «экология»?
3. Какие функциональные зоны выделяются в населенных пунктах?

4. Какие территории называются урбанизированными?
5. В чем значимость растений для городской среды?

3.2. Практическое занятие

Практическое занятие – это форма организации учебного процесса, предполагающая выполнение обучающимися по заданию и под руководством преподавателя одной или нескольких практических работ.

Практическое занятие выполняется в течение одного занятия и условно делится на три части: изучение теории и порядка выполнения работы, практическое выполнение и отчет по работе.

Практические занятия предусматривают краткий устный опрос обучающихся в начале занятия для выяснения их подготовленности, выдачу задания, ознакомление с общей методикой выполнения практической работы и проверку результатов.

Тематика практических занятий устанавливается в соответствии ФГОС ВО и рабочей программой по дисциплине «Современные аспекты ландшафтного проектирования» по направлению подготовки 35.04.09. Ландшафтная архитектура.

Требования к устному отчету по практическим занятиям:

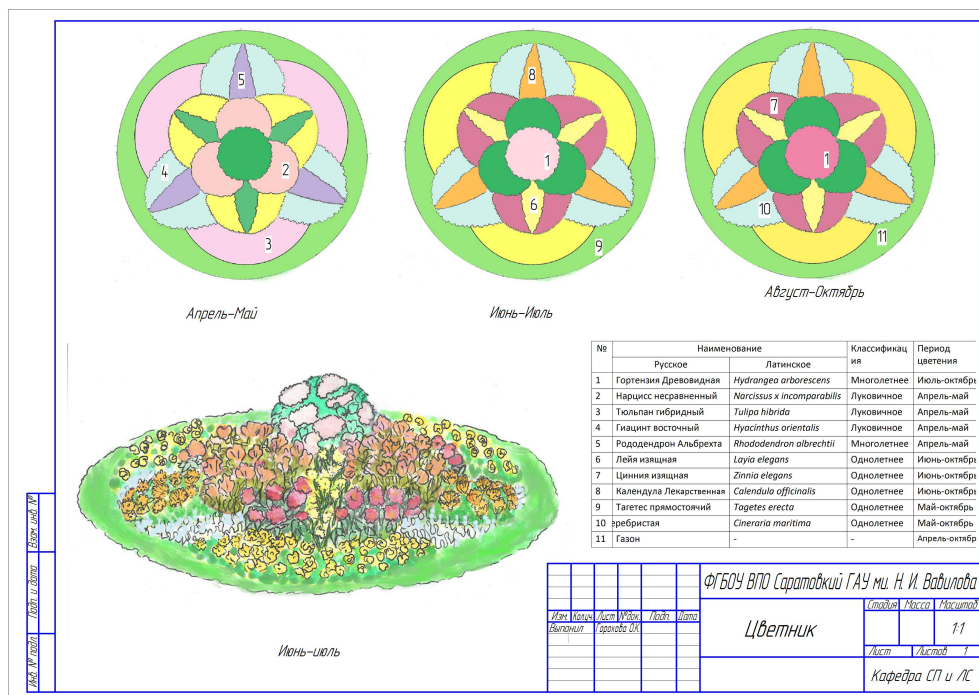
1. Знание основных понятий по теме практического занятия.
2. Владение терминами и использование их при ответе.
3. Умение объяснить сущность проведения опыта, делать выводы и обобщения, давать аргументированные ответы.
4. Владение монологической речью, логичность и последовательность ответа, умение отвечать на поставленные вопросы.

Перечень тем практических занятий:

1. Дизайн планшета. Работа с различными типами линий и фигурами
2. Дизайн форм рельефа. Работа с различными типами линий и фигурами
3. Анализ экологического каркаса населенного пункта.
4. Разработка предложений по оптимизации экологического каркаса населенного пункта.
5. Дизайн малых форм и обустройство мест для отдыха. Скульптура и лэнд-арт в городской среде
6. Дизайн водных компонентов городского ландшафта
7. Средства дизайна растительных форм
8. Световой дизайн городских открытых пространств.
9. Разработка проекта выставочного сада. Выработка концепции.
10. Разработка проекта выставочного сада. Проработка планировочной структуры.

11. Разработка проекта выставочного сада. Проработка растительной структуры.
12. Разработка проекта выставочного сада. Проработка предметного наполнения
13. Презентация проектов выставочного сада творческими группами. Анализ проектных решений.
14. Разработка концептуальных предложений по оптимизации транспортных пространств населенного пункта.
15. Презентация концептуальных предложений по оптимизации транспортных пространств населенного пункта творческими группами. Анализ проектных решений
16. Ландшафтная реконструкция территории со сменой функции в городской среде.
17. Экоприоритеты и их интерпретация в ландшафте территории со сменой функции в городской среде.
18. Концептуальное эскизирование проектных подходов к организации пространства территории со сменой функции в городской среде. Схема зонирования и основная идея.
19. Разработка схемы планировочной организации и компоненты природы территории со сменой функции в городской среде.
20. Презентация проектов территории со сменой функции в городской среде творческими группами. Анализ проектных решений.
21. Анализ международного опыта ландшафтной организации мини-парков в жилой среде.
22. Концептуальное эскизирование вариантов проектных подходов к ландшафтной организации пространства мини-парков в жилой среде.
23. Схема зонирования и основная идея проекта мини-парков в жилой среде.
24. Разработка схемы планировочной организации мини-парков в жилой среде.
25. Компоненты природы, сезонная трансформация среды мини-парков в жилой среде.
26. Экспресс-презентация концептов мини-парков в жилой среде творческих групп с эскизными графическими материалами.
27. Анализ приемов восстановления природных территорий.
28. Выработка предложений по сохранению и восстановлению природных территорий.
29. Выработка предложений по планировочному решению при реконструкции природных территорий.
30. Выработка предложений по организации насаждений и ассортименту при реконструкции природных территорий.
31. Экспресс-презентация концептов творческих групп с эскизными графическими материалами.

Пример варианта выполнения практической работы:



3.3. Собеседование

Собеседование представляет собой средство контроля, организованное как специальная беседа преподавателя с обучающимся на темы, связанные с изучаемой дисциплиной, и рассчитанное на выяснение объема знаний обучающегося по определенному разделу, теме или проблеме.

Примерный перечень тем для собеседования

№ п/п	Темы для собеседования
1	Перспективы развития ландшафтной архитектуры
2	Взаимодействие города, природной среды и человека.
3	Ландшафтный дизайн – часть экологического проектирования.
4	Экологические каркасы.
5	Экологическое проектирование санитарно-защитных зон.
6	Проектирование объектов экологической реабилитации.
7	Концепция городского ландшафта.

3.4 Текущий контроль

Целью проведения рубежного контроля является проверка знаний по основным разделам дисциплины «Современные аспекты ландшафтного проектирования».

Рубежный контроль № 1

Вопросы, рассматриваемые на аудиторных занятиях

1. Особенности взаимодействия природной и антропогенной среды.
2. Роль современного ландшафтного дизайна в реализации программ по устойчивому развитию территории.
3. Экологические предпосылки использования растительности для повышения устойчивости среды.

4. Приоритетные области применения средств ландшафтного дизайна в городе.
5. Задачи ландшафтного дизайна при экореконструкции города.
6. Устойчивость природных и антропогенных ландшафтов.
7. Принципы современного ландшафтного дизайна.
8. Формирование природного каркаса города.
9. Основные элементы природного каркаса.
10. Экологическая эффективность природного каркаса.
11. Социальная организация среды средствами ландшафтного дизайна.
12. Показатели качества городского ландшафта (по Кевину Линчу).
13. Жизнепригодность ландшафта открытых пространств.
14. Осмысленность ландшафта открытых пространств.
15. Соответствие ландшафта открытых пространств.
16. Доступность открытых пространств.
17. Эффективность ландшафтных решений.
18. Природные посадки в городской среде.
19. Биоразнообразие насаждений в городской среде.
20. Экодизайн современных объектов ландшафтной архитектуры.
21. Современные модульные посадки в цветниках.
22. Современные блочные посадки в цветниках.
23. Средства преодоления конфликта между зданием и средой.
24. Взаимодействие архитектурных объектов с компонентами ландшафтной архитектуры.

Вопросы для самостоятельного изучения

Рубежный контроль № 2

Вопросы, рассматриваемые на аудиторных занятиях

1. Проблемы проектирования ландшафтов городских улиц.
2. Реструктуризация уличного пространства с помощью компонентов природы.
3. Ландшафтный дизайн пешеходных пространств на улицах города.
4. Ландшафтный дизайн транспортных пространств на улицах города.
5. Преобразование транспортных магистралей в ландшафтные пространства.
6. Проблемы проектирования ландшафтов городских площадей.
7. Средства ландшафтного дизайна для функционального разграничения пространства площади.
8. Обустройство зон отдыха на площадях.
9. Создание пространства «действия» на площадях.
10. Контакт с водой в общественном пространстве.
11. Структура пространства современных набережных.
12. Современная эстетика пространства набережных.
13. Набережные как пространство «действия».

14. Ландшафтная регенерация набережных.
15. Ландшафтные аспекты оптимизации пространств для проживания.
16. Дизайн среды малоэтажной застройки.
17. Дизайн среды в условиях средне-и многоэтажной застройки.

Вопросы для самостоятельного изучения

Рубежный контроль № 3

Вопросы, рассматриваемые на аудиторных занятиях

1. Моделирование игрового разнообразия среды для детей.
2. Формирование контекста игрового пространства.
3. Дизайн пространств для детей разных возрастных групп.
4. Функциональное структурирование современного паркового пространства.
5. Современные подходы к формированию образа парка.
6. Новая образная интерпретация природных компонентов парка.
7. Технологические аспекты поддержания устойчивости парковой среды.
8. Роль бывших урбанизированных территорий в создании рекреационных пространств.
9. Ландшафтное преобразование постпромышленных территорий.
10. Ландшафтное преобразование береговых территорий.
11. Особенности развития и формирования периферийных районов городов.
12. Явление «городской эрозии» и его влияние на устойчивость среды.
13. Средства дизайна для преобразования периферийных пространств.
14. Новые типы объектов в ландшафтном проектировании.
15. Реализация экологического подхода к эксплуатации современных объектов ландшафтного проектирования.

Вопросы для самостоятельного изучения

1. Методика проектирования защитных насаждений.
2. Экологическое проектирование санитарно-защитных зон

3.5. Промежуточная аттестация

В соответствии с учебным планом по направлению подготовки 35.04.09. Ландшафтная архитектура установлена промежуточная аттестация в виде экзамена - 2 семестр.

Целью проведения промежуточной аттестации в виде экзамена является оценка качества освоения обучающимися содержания части или всего объема учебной дисциплины после завершения ее изучения и получения навыков применения современных приемов и тенденций при проектировании объектов ландшафтной архитектуры.

В экзаменационных билетах присутствуют практические задания в виде ситуационной задачи.

Вопросы, выносимые на экзамен

1. Особенности взаимодействия природной и антропогенной среды.
2. Роль современного ландшафтного дизайна в реализации программ по устойчивому развитию территории.
3. Экологические предпосылки использования растительности для повышения устойчивости среды.
4. Приоритетные области применения средств ландшафтного дизайна в городе.
5. Задачи ландшафтного дизайна при экореконструкции города.
6. Устойчивость природных и антропогенных ландшафтов.
7. Принципы современного ландшафтного дизайна.
8. Формирование природного каркаса города.
9. Основные элементы природного каркаса.
10. Экологическая эффективность природного каркаса.
11. Социальная организация среды средствами ландшафтного дизайна.
12. Показатели качества городского ландшафта (по Кевину Линчу).
13. Жизнепригодность ландшафта открытых пространств.
14. Осмысленность ландшафта открытых пространств.
15. Соответствие ландшафта открытых пространств.
16. Доступность открытых пространств.
17. Эффективность ландшафтных решений.
18. Природные посадки в городской среде.
19. Биоразнообразие насаждений в городской среде.
20. Экодизайн современных объектов ландшафтной архитектуры.
21. Современные модульные посадки в цветниках.
22. Современные блочные посадки в цветниках.
23. Средства преодоления конфликта между зданием и средой.
24. Взаимодействие архитектурных объектов с компонентами ландшафтной архитектуры.
25. Проблемы проектирования ландшафтов городских улиц.
26. Реструктуризация уличного пространства с помощью компонентов природы.
27. Ландшафтный дизайн пешеходных пространств на улицах города.
28. Ландшафтный дизайн транспортных пространств на улицах города.
29. Преобразование транспортных магистралей в ландшафтные пространства.
30. Проблемы проектирования ландшафтов городских площадей.
31. Средства ландшафтного дизайна для функционального разграничения пространства площади.
32. Обустройство зон отдыха на площадях.
33. Создание пространства «действия» на площадях.
34. Контакт с водой в общественном пространстве.
35. Структура пространства современных набережных.
36. Современная эстетика пространства набережных.
37. Набережные как пространство «действия».
38. Ландшафтная регенерация набережных.

39. Ландшафтные аспекты оптимизации пространств для проживания.
40. Дизайн среды малоэтажной застройки.
41. Дизайн среды в условиях средне-и многоэтажной застройки.
42. Моделирование игрового разнообразия среды для детей.
43. Формирование контекста игрового пространства.
44. Дизайн пространств для детей разных возрастных групп.
45. Функциональное структурирование современного паркового пространства.
46. Современные подходы к формированию образа парка.
47. Новая образная интерпретация природных компонентов парка.
48. Технологические аспекты поддержания устойчивости парковой среды.
49. Роль бывших урбанизированных территорий в создании рекреационных пространств.
50. Ландшафтное преобразование постпромышленных территорий.
51. Ландшафтное преобразование береговых территорий.
52. Особенности развития и формирования периферийных районов городов.
53. Явление «городской эрозии» и его влияние на устойчивость среды.
54. Средства дизайна для преобразования периферийных пространств.
55. Новые типы объектов в ландшафтном проектировании.
56. Реализация экологического подхода к эксплуатации современных объектов ландшафтного проектирования.
57. Методика проектирования защитных насаждений.
58. Экологическое проектирование санитарно-защитных зон

Министерство сельского хозяйства Российской Федерации
Федеральное государственное бюджетное образовательное учреждение высшего образования
Саратовский государственный аграрный университет имени Н.И. Вавилова
Кафедра «Лесное хозяйство и ландшафтное строительство»

ЭКЗАМЕНАЦИОННЫЙ БИЛЕТ № 1

по дисциплине: «Современные аспекты ландшафтного проектирования»

1. Особенности взаимодействия природной и антропогенной среды.
2. Преобразование транспортных магистралей в ландшафтные пространства.
3. Ситуационная задача:

Задание №1



Охарактеризуйте территорию на фото с точки зрения современных принципов ландшафтного проектирования. Какие принципы, приемы и современные тенденции реализованы?

Зав. кафедрой

Есков Д.В.

3.6. Ситуационная задача

В экзаменационных билетах присутствует ситуационная задача, которая предназначена для выявления способности и отработки навыка анализа современных методов и приемов ландшафтного проектирования. Решение ситуационной задачи предполагает мобилизацию имеющихся у обучающихся знаний и опыта, полученных в ходе обучения, а также настроения и воли для решения заданной проблемы.

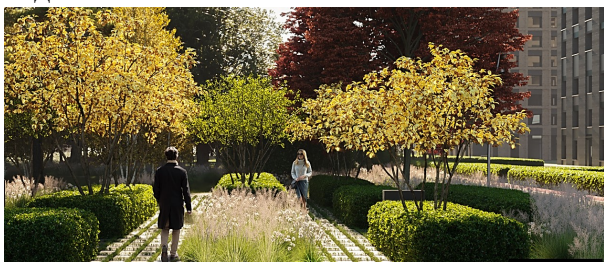
Примеры ситуационных задач вносимые в экзаменационный билет, представлены в виде следующих заданий:

Задача №1



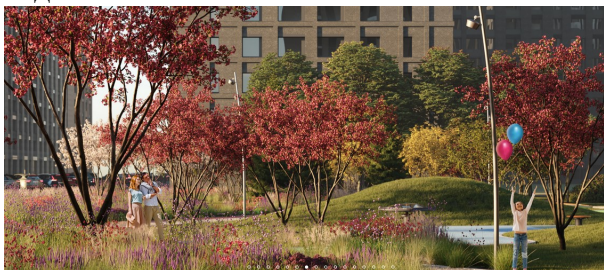
Охарактеризуйте территорию на фото с точки зрения современных принципов ландшафтного проектирования. Какие принципы, приемы и современные тенденции реализованы?

Задача №2



Охарактеризуйте территорию на фото с точки зрения современных принципов ландшафтного проектирования. Какие принципы, приемы и современные тенденции реализованы?

Задача №3



Охарактеризуйте территорию на фото с точки зрения современных принципов ландшафтного проектирования. Какие принципы, приемы и современные тенденции реализованы?

Задача №4



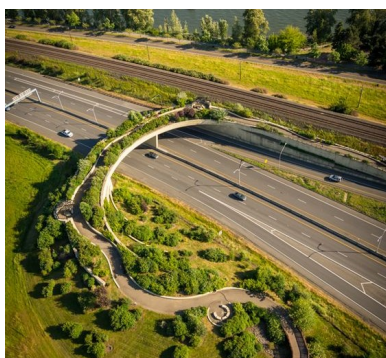
Охарактеризуйте территорию на фото с точки зрения современных принципов ландшафтного проектирования. Какие принципы, приемы и современные тенденции реализованы?

Задача №5



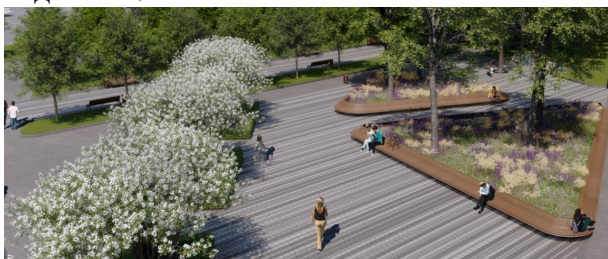
Охарактеризуйте территорию на фото с точки зрения современных принципов ландшафтного проектирования. Какие принципы, приемы и современные тенденции реализованы?

Задача №6



Охарактеризуйте территорию на фото с точки зрения современных принципов ландшафтного проектирования. Какие принципы, приемы и современные тенденции реализованы?

Задача №7



Охарактеризуйте территорию на фото с точки зрения современных принципов ландшафтного проектирования. Какие принципы, приемы и современные тенденции реализованы?

Задача №8








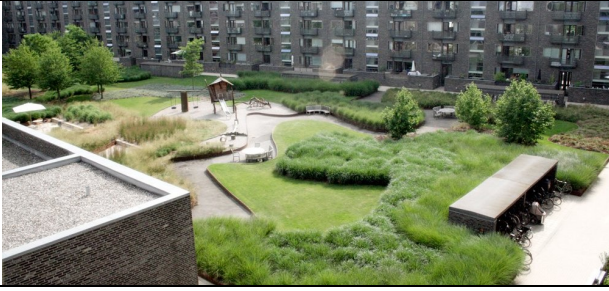
Охарактеризуйте территорию на фото с точки зрения современных принципов ландшафтного проектирования. Какие принципы, приемы и современные тенденции реализованы?

Задача №9



Охарактеризуйте территорию на фото с точки зрения современных принципов ландшафтного проектирования. Какие принципы, приемы и современные тенденции реализованы?

<p>проектирования. Какие принципы, приемы и современные тенденции реализованы?</p>
<p>Задача №10</p> 
<p>Охарактеризуйте территорию на фото с точки зрения современных принципов ландшафтного проектирования. Какие принципы, приемы и современные тенденции реализованы?</p>
<p>Задача №11</p> 
<p>Охарактеризуйте территорию на фото с точки зрения современных принципов ландшафтного проектирования. Какие принципы, приемы и современные тенденции реализованы?</p>
<p>Задача №12</p> 
<p>Охарактеризуйте территорию на фото с точки зрения современных принципов ландшафтного проектирования. Какие принципы, приемы и современные тенденции реализованы?</p>
<p>Задача №13</p> 
<p>Охарактеризуйте территорию на фото с точки зрения современных принципов ландшафтного проектирования. Какие принципы, приемы и современные тенденции реализованы?</p>
<p>Задача №14</p> 
<p>Охарактеризуйте территорию на фото с точки зрения современных принципов ландшафтного проектирования. Какие принципы, приемы и современные тенденции реализованы?</p>
<p>Задача №15</p>



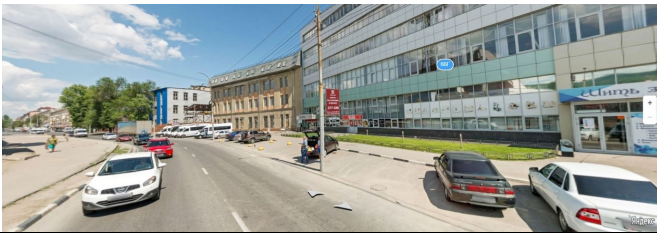
Охарактеризуйте территорию на фото с точки зрения современных принципов ландшафтного проектирования. Какие принципы, приемы и современные тенденции реализованы?

Задача №16



Охарактеризуйте территорию на фото с точки зрения современных принципов ландшафтного проектирования. Предложите решения для исправления ситуации.

Задача №17



Охарактеризуйте территорию на фото с точки зрения современных принципов ландшафтного проектирования. Предложите решения для исправления ситуации.

Задача №18



Охарактеризуйте композицию с точки зрения современных принципов ландшафтного проектирования цветников. К какому типу посадок она относится, почему?

Задача №19



Охарактеризуйте композицию с точки зрения современных принципов ландшафтного проектирования цветников. К какому типу посадок она относится, почему?

Задача №20



Охарактеризуйте композицию с точки зрения современных принципов ландшафтного проектирования цветников. К какому типу посадок она относится, почему?

Задача №21



Охарактеризуйте композицию с точки зрения современных принципов ландшафтного проектирования цветников. К какому типу посадок она относится, почему?

Задача №22



Охарактеризуйте территорию на фото с точки зрения современных принципов ландшафтного проектирования. Предложите решения для исправления ситуации.

Задача №23



Охарактеризуйте территорию на фото с точки зрения современных принципов ландшафтного проектирования. Предложите решения для исправления ситуации.

Задача №24



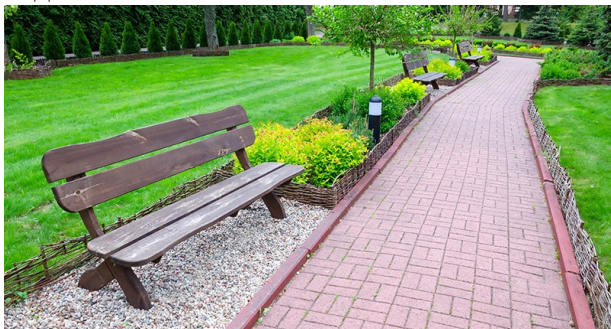
Охарактеризуйте территорию на фото с точки зрения современных принципов ландшафтного проектирования. Предложите решения для исправления ситуации.

Задача №25



Охарактеризуйте территорию на фото с точки зрения современных принципов ландшафтного проектирования. Предложите решения для исправления ситуации.

Задача №26



Охарактеризуйте территорию на фото с точки зрения современных принципов ландшафтного проектирования. Предложите решения для исправления ситуации.

Задача №27



Охарактеризуйте территорию на фото с точки зрения современных принципов ландшафтного проектирования. Предложите решения для исправления ситуации.

Задача №28



Охарактеризуйте территорию на фото с точки зрения современных принципов ландшафтного проектирования. Предложите решения для исправления ситуации.

Задача №29



Охарактеризуйте территорию на фото с точки зрения современных принципов ландшафтного проектирования. Какие принципы, приемы и современные тенденции реализованы?

Задача №30



Охарактеризуйте территорию на фото с точки зрения современных принципов ландшафтного проектирования. Предложите решения для исправления ситуации.

3.7 Курсовой проект

Курсовой проект – самостоятельная учебная работа, выполняемая в течение семестра обучающимся под руководством преподавателя; состоит из графической части (чертежей) и расчетно-пояснительной записки.

Курсовое проектирование позволяет закреплять теоретические знания у обучающихся, формировать у них умение применять знания при решении прикладных задач, подготавливает к самостоятельной профессиональной деятельности, способствует развитию творческих способностей

Курсовой проект должен удовлетворять следующим основным общим требованиям:

- целевая направленность;
- четкость построения;
- логическая последовательность изложения материала;

- полнота освещения отдельных вопросов;
- краткость и точность формулировок;
- убедительность аргументации;
- конкретность изложения результатов работы;
- доказательность выводов;
- обоснованность рекомендаций и их практическая направленность;
- грамотное оформление в соответствии с требованиями стандартов.

Тематика курсового проекта устанавливается в соответствии с рабочей программой дисциплины.

Для выполнения курсового проекта предусматривается 30 вариантов заданий, которые ежегодно варьируют.

Курсовой проект оформляется согласно учебно-методическому пособию: Современные аспекты ландшафтного проектирования: методические указания к выполнению курсового проекта для направления подготовки 35.04.09 - "Ландшафтная архитектура" / Сост. Калмыкова А.Л. Корниенко М.Ю.; ФГБОУ ВО «Саратовский ГАУ». Саратов, 2019. – 13 с.

4. Методические материалы, определяющие процедуры оценивания знаний, умений, навыков и (или) опыта деятельности, характеризующих этапы формирования компетенций

4.1 Процедуры оценивания знаний, умений, навыков и (или) опыта деятельности

Контроль результатов обучения обучающихся, этапов и уровня формирования компетенций по дисциплине «Современные аспекты ландшафтного проектирования» осуществляется через проведение входного, текущего, рубежных, выходного контролей и контроля самостоятельной работы.

Формы текущего, промежуточного и итогового контроля и контрольные задания для текущего контроля разрабатываются кафедрой исходя из специфики дисциплины, и утверждаются на заседании кафедры.

4.2 Критерии оценки знаний, умений, навыков и (или) опыта деятельности, характеризующих этапы формирования компетенций в процессе освоения образовательной программы

Описание шкалы оценивания достижения компетенций по дисциплине приведено в таблице 6.

Таблица 6

Уровень освоения компетенции и	Отметка по пятибалльной системе (промежуточная аттестация)*			Описание
высокий	«отлично»	«зачтено»	«зачтено»	Обучающийся обнаружил всестороннее,

Уровень освоения компетенции	Отметка по пятибалльной системе (промежуточная аттестация)*			Описание
			(отлично)»	систематическое и глубокое знание учебного материала, умеет свободно выполнять задания, предусмотренные программой, усвоил основную литературу и знаком с дополнительной литературой, рекомендованной программой. Как правило, обучающийся проявляет творческие способности в понимании, изложении и использовании материала
<i>базовый</i>	«хорошо»	«зачтено»	«зачтено (хорошо)»	Обучающийся обнаружил полное знание учебного материала, успешно выполняет предусмотренные в программе задания, усвоил основную литературу, рекомендованную в программе
<i>пороговый</i>	«удовлетворительно»	«зачтено»	«зачтено (удовлетворительно)»	Обучающийся обнаружил знания основного учебного материала в объеме, необходимом для дальнейшей учебы и предстоящей работы по профессии, справляется с выполнением практических заданий, предусмотренных программой, знаком с основной литературой, рекомендованной программой, допустил погрешности в ответе на экзамене и при выполнении экзаменационных заданий, но обладает необходимыми знаниями для их устранения под руководством преподавателя
–	«неудовлетворительно»	«не зачтено»	«не зачтено (неудовлетворительно)»	Обучающийся обнаружил пробелы в знаниях основного учебного материала, допустил принципиальные ошибки в выполнении предусмотренных программой практических заданий, не может продолжить обучение или приступить к профессиональной деятельности по окончании образовательной организации без дополнительных занятий

4.2.1. Критерии оценки устного ответа при промежуточной аттестации

При ответе на вопрос обучающийся демонстрирует:

знания: правовых основ сохранения зеленых насаждений, закономерности развития растительных сообществ в урбанизированной среде; современных научно-технических принципов и подходов к созданию и сохранению зеленых насаждений в городской среде; методики определения и оценки производственных и непроизводственных затрат, выявления возможности

экономии, порядок ведения технического контроля, авторского надзора за производственной и проектной деятельностью в соответствии с действующими НПА; положений об авторском и техническом надзоре Градостроительного кодекса РФ; состава, содержания и требований к исполнению проектной документации, документации по строительству и содержанию объектов ландшафтной архитектуры, их реконструкции и реставрации; требований технических регламентов, стандартов, норм, правил и инструкций; состав и содержание технического задания на проектирование и нормативно-правовых актов; особенностей подготовки и защиты проектной документации.

умения: разрабатывать мероприятия и их комплексы по сохранению насаждений в различных условиях с учетом правовых аспектов; разрабатывать и реализовывать системы мероприятий по созданию и сохранению зеленых насаждений на основе современных научно-технических разработок; выполнять технические расчеты, проводить анализ затрат с выявлением возможности экономии, давать технико-экономическое обоснование функциональности и затратности проектируемых мероприятий, осуществлять технический контроль, авторский надзор за производственной и проектной деятельностью в соответствии с действующими НПА; осуществлять авторский и технический надзор за проектированием и строительством объектов ландшафтной архитектуры в соответствии с Градостроительным кодексом РФ, анализировать рынок ландшафтных и строительных технологий, материалов, изделий и конструкций, оборудования, машин и механизмов; определять необходимые объемы и перечень проектной документации, планировать и выполнять комплекс работ по строительству и содержанию объектов ландшафтной архитектуры, их реконструкции и реставрации; контролировать соответствие проектно-сметной документации объектов ландшафтного строительства требованиям заказчика, техническим регламентам, стандартам, нормам, правилам и инструкциям; определять качество и соответствие проектной документации требованиям технического задания и нормативных актов; подготовки и проведения презентации проекта объекта ландшафтной архитектуры.

владение навыками: навыками проектирования мероприятий и их комплексов по сохранению насаждений в различных условиях с учетом правовых аспектов; навыками проектирования и внедрения технологий создания и сохранения зеленых насаждений городской среде в соответствии с современными научно-техническими разработками и контроля за ними; методикой проведения технических расчетов, способностью находить оптимальные проектные и производственные решения с выявлением возможности экономии, ведения технического контроля, авторского надзора за производственной и проектной деятельностью в соответствии с действующими НПА; контроля за качеством проектирования и строительства, анализа и подбора материалов, изделий и конструкций, оборудования, машин и механизмов для ландшафтного строительства; выполнения необходимых объемов проектной документации с соблюдением НПА по ее оформлению, проведения комплекса работ по строительству и содержанию объектов ландшафтной архитектуры, их реконструкции и реставрации; применения методов контроля соответствия

проектно-сметной документации объектов ландшафтного строительства установленным требованиям; анализа состава и качества проектной документации на ее соответствие требованиям нормативных актов и технического задания на проектирование; подготовки презентации проекта объекта ландшафтной архитектуры.

Критерии оценки

отлично	<p>обучающийся демонстрирует:</p> <ul style="list-style-type: none"> - знание материала дисциплины, практики применения материала, исчерпывающе и последовательно, четко и логично излагает материал, хорошо ориентируется в материале, не затрудняется с ответом при видоизменении заданий; - умение разрабатывать мероприятия и их комплексы по сохранению насаждений в различных условиях с учетом правовых аспектов; разрабатывать и реализовывать системы мероприятий по созданию и сохранению зеленых насаждений на основе современных научно-технических разработок; выполнять технические расчеты, проводить анализ затрат с выявлением возможности экономии, давать технико-экономическое обоснование функциональности и затратности проектируемых мероприятий, осуществлять технический контроль, авторский надзор за производственной и проектной деятельностью в соответствии с действующими НПА; осуществлять авторский и технический надзор за проектированием и строительством объектов ландшафтной архитектуры в соответствии с Градостроительным кодексом РФ, анализировать рынок ландшафтных и строительных технологий, материалов, изделий и конструкций, оборудования, машин и механизмов; определять необходимые объемы и перечень проектной документации, планировать и выполнять комплекс работ по строительству и содержанию объектов ландшафтной архитектуры, их реконструкции и реставрации; контролировать соответствие проектно-сметной документации объектов ландшафтного строительства требованиям заказчика, техническим регламентам, стандартам, нормам, правилам и инструкциям; определять качество и соответствие проектной документации требованиям технического задания и нормативных актов; подготовки и проведения презентации проекта объекта ландшафтной архитектуры; - владение навыками проектирования мероприятий и их комплексов по сохранению насаждений в различных условиях с учетом правовых аспектов; навыками проектирования и внедрения технологий создания и сохранения зеленых насаждений городской среде в соответствии с современными научно-техническими разработками и контроля за ними; методикой проведения технических расчетов, способностью находить оптимальные проектные и производственные решения с выявлением возможности экономии, ведения технического контроля, авторского надзора за производственной и проектной деятельностью в соответствии с действующими НПА; контроля за качеством проектирования и строительства, анализа и подбора материалов материалов,
----------------	---------------------------------------------------------------------------------------------------------------------------------------------------------------------------------------------------------------------------------------------------------------------------------------------------------------------------------------------------------------------------------------------------------------------------------------------------------------------------------------------------------------------------------------------------------------------------------------------------------------------------------------------------------------------------------------------------------------------------------------------------------------------------------------------------------------------------------------------------------------------------------------------------------------------------------------------------------------------------------------------------------------------------------------------------------------------------------------------------------------------------------------------------------------------------------------------------------------------------------------------------------------------------------------------------------------------------------------------------------------------------------------------------------------------------------------------------------------------------------------------------------------------------------------------------------------------------------------------------------------------------------------------------------------------------------------------------------------------------------------------------------------------------------------------------------------------------------------------------------------------------------------------------------------------------------------------------------------------------------------------------------------------------------------------------------------------------------------------------------------------------------------------------------------------------------------------------------------------------------------------------------------------------------------------------------------------------------------------------------------------------------------------------------------------------------------------------------------------------------------------------------------------------------------------------------------------------

	<p>изделий и конструкций, оборудования, машин и механизмов для ландшафтного строительства; выполнения необходимых объемов проектной документации с соблюдением НПА по ее оформлению, проведения комплекса работ по строительству и содержанию объектов ландшафтной архитектуры, их реконструкции и реставрации; применения методов контроля соответствия проектно-сметной документации объектов ландшафтного строительства установленным требованиям; анализа состава и качества проектной документации на ее соответствие требованиям нормативных актов и технического задания на проектирование; подготовки презентации проекта объекта ландшафтной архитектуры.</p>
<p>хорошо</p>	<p>обучающийся демонстрирует:</p> <ul style="list-style-type: none"> - знание материала, не допускает существенных неточностей; - в целом успешное, но содержащее отдельные пробелы, умение разрабатывать мероприятия и их комплексы по сохранению насаждений в различных условиях с учетом правовых аспектов; разрабатывать и реализовывать системы мероприятий по созданию и сохранению зеленых насаждений на основе современных научно-технических разработок; выполнять технические расчеты, проводить анализ затрат с выявлением возможности экономии, давать технико-экономическое обоснование функциональности и затратности проектируемых мероприятий, осуществлять технический контроль, авторский надзор за производственной и проектной деятельностью в соответствии с действующими НПА; осуществлять авторский и технический надзор за проектированием и строительством объектов ландшафтной архитектуры в соответствии с Градостроительным кодексом РФ, анализировать рынок ландшафтных и строительных технологий, материалов, изделий и конструкций, оборудования, машин и механизмов; определять необходимые объемы и перечень проектной документации, планировать и выполнять комплекс работ по строительству и содержанию объектов ландшафтной архитектуры, их реконструкции и реставрации; контролировать соответствие проектно-сметной документации объектов ландшафтного строительства требованиям заказчика, техническим регламентам, стандартам, нормам, правилам и инструкциям; определять качество и соответствие проектной документации требованиям технического задания и нормативных актов; подготовки и проведения презентации проекта объекта ландшафтной архитектуры; - в целом успешное, но содержащее отдельные пробелы или сопровождающееся отдельными ошибками владение навыками проектирования мероприятий и их комплексов по сохранению насаждений в различных условиях с учетом правовых аспектов; навыками проектирования и внедрения технологий создания и сохранения зеленых насаждений городской среде в соответствии с современными научно-техническими разработками и контроля за ними; методикой проведения технических расчетов, способностью находить оптимальные

	<p>проектные и производственные решения с выявлением возможности экономии, ведения технического контроля, авторского надзора за производственной и проектной деятельностью в соответствии с действующими НПА; контроля за качеством проектирования и строительства, анализа и подбора материалов, изделий и конструкций, оборудования, машин и механизмов для ландшафтного строительства; выполнения необходимых объемов проектной документации с соблюдением НПА по ее оформлению, проведения комплекса работ по строительству и содержанию объектов ландшафтной архитектуры, их реконструкции и реставрации; применения методов контроля соответствия проектно-сметной документации объектов ландшафтного строительства установленным требованиям; анализа состава и качества проектной документации на ее соответствие требованиям нормативных актов и технического задания на проектирование; подготовки презентации проекта объекта ландшафтной архитектуры.</p>
<p>удовлетворительно</p>	<p>обучающийся демонстрирует:</p> <ul style="list-style-type: none"> - знания только основного материала, но не знает деталей, допускает неточности, допускает неточности в формулировках, нарушает логическую последовательность в изложении программного материала; - удовлетворительное и не системное умение разрабатывать мероприятия и их комплексы по сохранению насаждений в различных условиях с учетом правовых аспектов; разрабатывать и реализовывать системы мероприятий по созданию и сохранению зеленых насаждений на основе современных научно-технических разработок; выполнять технические расчеты, проводить анализ затрат с выявлением возможности экономии, давать технико-экономическое обоснование функциональности и затратности проектируемых мероприятий, осуществлять технический контроль, авторский надзор за производственной и проектной деятельностью в соответствии с действующими НПА; осуществлять авторский и технический надзор за проектированием и строительством объектов ландшафтной архитектуры в соответствии с Градостроительным кодексом РФ, анализировать рынок ландшафтных и строительных технологий, материалов, изделий и конструкций, оборудования, машин и механизмов; определять необходимые объемы и перечень проектной документации, планировать и выполнять комплекс работ по строительству и содержанию объектов ландшафтной архитектуры, их реконструкции и реставрации; контролировать соответствие проектно-сметной документации объектов ландшафтного строительства требованиям заказчика, техническим регламентам, стандартам, нормам, правилам и инструкциям; определять качество и соответствие проектной документации требованиям технического задания и нормативных актов; подготовки и проведения презентации проекта объекта ландшафтной архитектуры; - удовлетворительное и не системное владение навыками проектирования мероприятий и их комплексов по сохранению

	<p>насаждений в различных условиях с учетом правовых аспектов; навыками проектирования и внедрения технологий создания и сохранения зеленых насаждений городской среде в соответствии с современными научно-техническими разработками и контроля за ними; методикой проведения технических расчетов, способностью находить оптимальные проектные и производственные решения с выявлением возможности экономии, ведения технического контроля, авторского надзора за производственной и проектной деятельностью в соответствии с действующими НПА; контроля за качеством проектирования и строительства, анализа и подбора материалов, изделий и конструкций, оборудования, машин и механизмов для ландшафтного строительства; выполнения необходимых объемов проектной документации с соблюдением НПА по ее оформлению, проведения комплекса работ по строительству и содержанию объектов ландшафтной архитектуры, их реконструкции и реставрации; применения методов контроля соответствия проектно-сметной документации объектов ландшафтного строительства установленным требованиям; анализа состава и качества проектной документации на ее соответствие требованиям нормативных актов и технического задания на проектирование; подготовки презентации проекта объекта ландшафтной архитектуры.</p>
<p>неудовлетворительно</p>	<p>обучающийся:</p> <ul style="list-style-type: none"> - не знает значительной части программного материала, плохо ориентируется в материале, не знает практику применения материала, допускает существенные ошибки; - не умеет разрабатывать мероприятия и их комплексы по сохранению насаждений в различных условиях с учетом правовых аспектов; разрабатывать и реализовывать системы мероприятий по созданию и сохранению зеленых насаждений на основе современных научно-технических разработок; выполнять технические расчеты, проводить анализ затрат с выявлением возможности экономии, давать технико-экономическое обоснование функциональности и затратности проектируемых мероприятий, осуществлять технический контроль, авторский надзор за производственной и проектной деятельностью в соответствии с действующими НПА; осуществлять авторский и технический надзор за проектированием и строительством объектов ландшафтной архитектуры в соответствии с Градостроительным кодексом РФ, анализировать рынок ландшафтных и строительных технологий, материалов, изделий и конструкций, оборудования, машин и механизмов; определять необходимые объемы и перечень проектной документации, планировать и выполнять комплекс работ по строительству и содержанию объектов ландшафтной архитектуры, их реконструкции и реставрации; контролировать соответствие проектно-сметной документации объектов ландшафтного строительства требованиям заказчика, техническим регламентам, стандартам, нормам, правилам и инструкциям; определять качество и соответствие проектной документации требованиям

	<p>технического задания и нормативных актов; подготовки и проведения презентации проекта объекта ландшафтной архитектуры;</p> <p>- обучающийся не владеет навыками проектирования мероприятий и их комплексов по сохранению насаждений в различных условиях с учетом правовых аспектов; навыками проектирования и внедрения технологий создания и сохранения зеленых насаждений городской среде в соответствии с современными научно-техническими разработками и контроля за ними; методикой проведения технических расчетов, способностью находить оптимальные проектные и производственные решения с выявлением возможности экономии, ведения технического контроля, авторского надзора за производственной и проектной деятельностью в соответствии с действующими НПА; контроля за качеством проектирования и строительства, анализа и подбора материалов материалов, изделий и конструкций, оборудования, машин и механизмов для ландшафтного строительства; выполнения необходимых объемов проектной документации с соблюдением НПА по ее оформлению, проведения комплекса работ по строительству и содержанию объектов ландшафтной архитектуры, их реконструкции и реставрации; применения методов контроля соответствия проектно-сметной документации объектов ландшафтного строительства установленным требованиям; анализа состава и качества проектной документации на ее соответствие требованиям нормативных актов и технического задания на проектирование; подготовки презентации проекта объекта ландшафтной архитектуры.</p>
--	-----------------------------------------------------------------------------------------------------------------------------------------------------------------------------------------------------------------------------------------------------------------------------------------------------------------------------------------------------------------------------------------------------------------------------------------------------------------------------------------------------------------------------------------------------------------------------------------------------------------------------------------------------------------------------------------------------------------------------------------------------------------------------------------------------------------------------------------------------------------------------------------------------------------------------------------------------------------------------------------------------------------------------------------------------------------------------------------------------------------------------------------------------------------------------------------------------------------------------------------------------------------------------------------------------------------------------------------------------------------------------------------------------------------------------------------------------------------------------------------------------------------------------------------------

4.2.2. Критерии оценки выполнения практической работы

При выполнении практических работ обучающийся демонстрирует:

знания: материала, изученного в ходе выполнения практической работы.

умения: эффективно работать с информацией, полученной в ходе практической работы, принимать правильные решения в рамках рассматриваемой темы.

владение навыками: решения профессиональных задач на основе знаний и умений, полученных в ходе выполнения практической работы.

Критерии оценки выполнения практических работ

<p>отлично</p>	<ul style="list-style-type: none"> - обучающийся оформил отчет по практической работе, логично и грамотно, аккуратно выполнил все записи, таблицы, рисунки т.д.; - свободное владение терминологией; - умение высказывать и обосновать свои суждения при ответе на контрольные вопросы; - умение проводить и оценивать результаты работы; - способность решать инженерные задачи (допускается наличие малозначительных ошибок или недостаточно полное раскрытие содержание вопроса или погрешность непринципиального характера в ответе на вопросы);
-----------------------	---------------------------------------------------------------------------------------------------------------------------------------------------------------------------------------------------------------------------------------------------------------------------------------------------------------------------------------------------------------------------------------------------------------------------------------------------------------------------------------------------------------------------------------------------------------------------------------------------------

	- самостоятельно сформулировал выводы.
хорошо	- обучающийся оформил отчет по практической работе, логично и грамотно, аккуратно, но с незначительными погрешностями, выполнил все записи, таблицы, рисунки т.д.; - свободное владение терминологией; - умение высказывать и обосновать свои суждения при ответе на контрольные вопросы; - умение проводить и оценивать результаты работы; - способность решать инженерные задачи (допускается наличие малозначительных ошибок или недостаточно полное раскрытие содержание вопроса или погрешность непринципиального характера в ответе на вопросы); - самостоятельно сформулировал выводы.
удовлетворительно	- обучающийся оформил отчет по практической работе небрежно, с существенными погрешностями; - испытывает затруднения при применении терминологии; - затрудняется при формулировке высказываний и обосновании своих суждений при ответе на контрольные вопросы; - затрудняется при формулировке выводов по результатам работы; - способность решать инженерные задачи (с ошибками или недостаточно полным раскрытием содержание вопроса или принципиальными погрешностями в ответе на вопросы); - правильные ответы только на часть контрольных вопросов к практической работе.
неудовлетворительно	- обучающийся не выполнил или не качественно оформил отчет по лабораторной работе; - не владеет терминологией и необходимыми теоретическими знаниями; - незнание основного материала учебной программы, допускаются грубые ошибки в изложении; - не способен решать инженерные задачи; - не может ответить на контрольные вопросы к практической работе.

4.2.3 Критерии оценки устного ответа при собеседовании

В процессе собеседования обучающийся демонстрирует:

знания: материала, изученного по рассматриваемой теме, а также других вопросов, логически связанных с данной темой.

умения: сформированное умение работать с изученной информацией, принимать правильные решения в рамках рассматриваемой темы, предлагать оптимальные варианты решения поставленных задач.

владение навыками: решения профессиональных задач в рамках рассматриваемой тематики.

Критерии оценки

Отлично	обучающийся демонстрирует: - знание материала рассматриваемой темы, практики применения материала, исчерпывающе и последовательно, четко и логично излагает материал, хорошо ориентируется в материале, не затрудняется с ответом при видоизменении заданий; - умение работать с изученной информацией в рамках
----------------	-----------------------------------------------------------------------------------------------------------------------------------------------------------------------------------------------------------------------------------------------------------------------------------------------------------------------

	<p>рассматриваемой темы, предлагать оптимальные варианты решения поставленных задач;</p> <ul style="list-style-type: none"> - успешное и системное владение навыками работы с информацией, а также навыки рационального решения профессиональных задач в рамках рассматриваемой тематики.
Хорошо	<p>обучающийся демонстрирует:</p> <ul style="list-style-type: none"> - знание материала, не допускает существенных неточностей; - в целом успешное, но содержащее отдельные пробелы, умение работать с изученной информацией в рамках рассматриваемой темы и предлагать варианты решения поставленных задач; - в целом успешное, но содержащее отдельные пробелы или сопровождающееся отдельными ошибками владение навыками работы с информацией и решения профессиональных задач в рамках рассматриваемой тематики.
Удовлетворительно	<p>обучающийся демонстрирует:</p> <ul style="list-style-type: none"> - знания только основного материала, но не знает деталей, допускает неточности, допускает неточности в формулировках, нарушает логическую последовательность в изложении материала; - в целом успешное, но не системное умение работать с изученной информацией в рамках рассматриваемой темы и предлагать варианты решения поставленных задач; - в целом успешное, но не системное владение навыками работы с информацией и решения профессиональных задач в рамках рассматриваемой тематики.
Неудовлетворительно	<p>обучающийся:</p> <ul style="list-style-type: none"> - не знает значительной части программного материала, плохо ориентируется в рассматриваемой тематике, не знает практику применения изученного материала, допускает существенные ошибки; - не умеет работать с изученной информацией в рамках рассматриваемой темы, предлагать варианты решения поставленных задач, допускает существенные ошибки, неуверенно, с большими затруднениями отвечает или не отвечает совсем на заданные вопросы; - обучающийся не владеет навыками работы с информацией, а также навыками решения профессиональных задач в рамках рассматриваемой тематики.

4.2.4 Критерии оценки выполнения курсового проекта

При выполнении курсового проекта обучающийся демонстрирует:

знания: правовых основ сохранения зеленых насаждений, закономерности развития растительных сообществ в урбанизированной среде; современных научно-технических принципов и подходов к созданию и сохранению зеленых насаждений в городской среде; методики определения и оценки производственных и непроизводственных затрат, выявления возможности экономии, порядок ведения технического контроля, авторского надзора за производственной и проектной деятельностью в соответствии с действующими НПА; положений об авторском и техническом надзоре Градостроительного кодекса РФ; состава, содержания и требований к исполнению проектной

документации, документации по строительству и содержанию объектов ландшафтной архитектуры, их реконструкции и реставрации; требований технических регламентов, стандартов, норм, правил и инструкций; состав и содержание технического задания на проектирование и нормативно-правовых актов; особенностей подготовки и защиты проектной документации.

умения: разрабатывать мероприятия и их комплексы по сохранению насаждений в различных условиях с учетом правовых аспектов; разрабатывать и реализовывать системы мероприятий по созданию и сохранению зеленых насаждений на основе современных научно-технических разработок; выполнять технические расчеты, проводить анализ затрат с выявлением возможности экономии, давать технико-экономическое обоснование функциональности и затратности проектируемых мероприятий, осуществлять технический контроль, авторский надзор за производственной и проектной деятельностью в соответствии с действующими НПА; осуществлять авторский и технический надзор за проектированием и строительством объектов ландшафтной архитектуры в соответствии с Градостроительным кодексом РФ, анализировать рынок ландшафтных и строительных технологий, материалов, изделий и конструкций, оборудования, машин и механизмов; определять необходимые объемы и перечень проектной документации, планировать и выполнять комплекс работ по строительству и содержанию объектов ландшафтной архитектуры, их реконструкции и реставрации; контролировать соответствие проектно-сметной документации объектов ландшафтного строительства требованиям заказчика, техническим регламентам, стандартам, нормам, правилам и инструкциям; определять качество и соответствие проектной документации требованиям технического задания и нормативных актов; подготовки и проведения презентации проекта объекта ландшафтной архитектуры.

владение навыками: навыками проектирования мероприятий и их комплексов по сохранению насаждений в различных условиях с учетом правовых аспектов; навыками проектирования и внедрения технологий создания и сохранения зеленых насаждений городской среде в соответствии с современными научно-техническими разработками и контроля за ними; методикой проведения технических расчетов, способностью находить оптимальные проектные и производственные решения с выявлением возможности экономии, ведения технического контроля, авторского надзора за производственной и проектной деятельностью в соответствии с действующими НПА; контроля за качеством проектирования и строительства, анализа и подбора материалов, изделий и конструкций, оборудования, машин и механизмов для ландшафтного строительства; выполнения необходимых объемов проектной документации с соблюдением НПА по ее оформлению, проведения комплекса работ по строительству и содержанию объектов ландшафтной архитектуры, их реконструкции и реставрации; применения методов контроля соответствия проектно-сметной документации объектов ландшафтного строительства установленным требованиям; анализа состава и качества проектной документации на ее соответствие требованиям нормативных актов и технического задания на проектирование; подготовки презентации проекта объекта ландшафтной

архитектуры.

Критерии оценки результатов курсового проекта

<p>отлично</p>	<p>Проект выполнен в срок с минимальной помощью преподавателей или без нее.</p> <p>Разделы проекта выполнены в полном объеме. Информация полноценна, необходима, интересна, соответствует названию разделов.</p> <p>Обучающийся демонстрирует:</p> <ul style="list-style-type: none"> - знание материала, практики применения материала, исчерпывающе и последовательно, четко, грамотно и логично излагает материал, хорошо ориентируется в материале; - умение свободно использовать полученные ранее знания; - успешное и системное владение навыками чтения и оценки документов, необходимой учебной, специальной и нормативной литературы в достаточном объеме; хорошее владение графикой, соблюдение требований ГОСТов и других нормативов.
<p>хорошо</p>	<p>Проект выполнен в срок или с незначительной задержкой, с частичной консультацией преподавателя.</p> <p>Разделы выполнены в полном объеме при наличии несущественных ошибок. В проекте есть «лишняя» информация, не относящаяся к заданию.</p> <p>Обучающийся демонстрирует:</p> <ul style="list-style-type: none"> - знание основных понятий курса, не допускает существенных неточностей; - умение свободно решать стандартные и, с небольшими затруднениями, но самостоятельно, сложные задачи; - в целом успешное, но содержащее отдельные пробелы или сопровождающееся отдельными ошибками владение навыками чтения и оценки документов; использование литературы в достаточном объеме, но не всегда владение способностью обобщать и анализировать информацию; владение хорошей графикой с незначительными отклонениями от стандартов оформления; самостоятельное изложение основных положений курсового проекта с некоторыми затруднениями в объяснении материала.
<p>удовлетворительно</p>	<p>Проект выполнен при значительном срыве срока сдачи. Проект выполнялся при постоянных консультациях преподавателя.</p> <p>Разделы выполнены не в полном объеме, информация заимствована, много второстепенной, ошибки в вычислениях и построениях.</p> <p>Обучающийся демонстрирует:</p> <ul style="list-style-type: none"> - знания только основного материала, но не знает деталей, допускает неточности, допускает неточности в формулировках, нарушает логическую последовательность в изложении материала; - удовлетворительное, но не системное умение обобщать и анализировать информацию; использовать современные методы и показатели оценки; затруднения при решении поставленной задачи, вызывающие необходимость вмешательства преподавателя; - удовлетворительное, но не системное владение навыками чтения и оценки документов, затруднения при изложении основных понятий курса, вынуждающие преподавателя задавать дополнительные вопросы; использование в своем проекте информации, собранной другими студентами или «не привязанной» к конкретному заданию; небрежное оформление графической части и пояснительной записки.
<p>неудовлетворительно</p>	<p>Полное безразличие к выполняемому проекту. Необходима</p>

	<p>дополнительная проверка, подтверждающая самостоятельность выполнения проекта.</p> <p>Содержание разделов не соответствует названию. Результаты требуют доскональной проверки.</p> <p>Обучающийся:</p> <ul style="list-style-type: none"> - не знает значительной части программного материала, плохо ориентируется в материале, допускает существенные ошибки; - обучающийся не использует или использует в недостаточном объеме дополнительную литературу; не владеет навыками чтения и оценки документов, допускает существенные ошибки; нарушает требования нормативных документов по оформлению чертежей и текста; не владеет профессиональной лексикой, не может объяснить выполнение разделов даже с наводящими вопросами.
--	-------------------------------------------------------------------------------------------------------------------------------------------------------------------------------------------------------------------------------------------------------------------------------------------------------------------------------------------------------------------------------------------------------------------------------------------------------------------------------------------------------------------------------------------------------------------------------------------------------------------------------------------------------------------------------------------------------------------------------------------------------------

4.2.5. Критерии оценки ситуационной задачи

При решении ситуационной задачи обучающийся демонстрирует:

знания: современных тенденций, методов проектирования, материалов и технологий, применяемых в ландшафтной архитектуре;

умения: анализировать ситуацию на объекте ландшафтной архитектуры;

владение навыками: анализа и проектирования.

Критерии оценки эффективности решения ситуационной задачи

Отлично	<p>обучающийся демонстрирует:</p> <ul style="list-style-type: none"> - описание назначения объекта, современных тенденций, методов проектирования, материалов и технологий, применяемых на объекте; - подробно, последовательно, грамотно проведен анализ; - описание подкреплено предложениями по преобразованию территории; - правильное и свободное владение профессиональной терминологией.
Хорошо	<p>обучающийся демонстрирует:</p> <ul style="list-style-type: none"> - описание назначения объекта, современных тенденций, методов проектирования, материалов и технологий, применяемых на объекте; - в описании отсутствует анализ; - предложения по преобразованию территории не достаточно обоснованы; - не достаточно правильное и свободное владение профессиональной терминологией.
Удовлетворительно	<p>обучающийся демонстрирует:</p> <ul style="list-style-type: none"> - не полное описание назначения объекта, современных тенденций, методов проектирования, материалов и технологий, применяемых на объекте; - в описании отсутствует анализ; - предложения по преобразованию территории с принципиальными ошибками; - не достаточно правильное и свободное владение профессиональной терминологией.

Неудовлетворительно

обучающийся:

- не может привести описание назначения объекта, современных тенденций, методов проектирования, материалов и технологий, применяемых на объекте;
- в описании отсутствует анализ;
- предложения по преобразованию территории с принципиальными ошибками;
- не применяет профессиональную терминологию.

Разработчик: доцент Азарова О.В.

