

Документ подписан простой электронной подписью
Информация о владельце:

ФИО: Соловьев Дмитрий Александрович
Должность: ректор ФГБОУ ВО Вавиловский университет
Дата подписания: 12.03.2025 17:20:56
Уникальный программный идентификатор:
528682d78e671666ab97401f6a2172f775a12

Приложение 1

МИНИСТЕРСТВО СЕЛЬСКОГО ХОЗЯЙСТВА РОССИЙСКОЙ ФЕДЕРАЦИИ



Федеральное государственное бюджетное образовательное учреждение
высшего образования
«Саратовский государственный университет генетики, биотехнологии
и инженерии имени Н. И. Вавилова»

УТВЕРЖДАЮ

Заведующий кафедрой
/Ткачев С.И./

«12» мар 2024г.

ОЦЕНОЧНЫЕ МАТЕРИАЛЫ

Дисциплина	КОНФИГУРИРОВАНИЕ 1С
Направление подготовки	38.03.05 Бизнес-информатика
Направленность (профиль)	Цифровая бизнес-аналитика предприятий и организаций
Квалификация выпускника	Бакалавр
Нормативный срок обучения	4 года
Форма обучения	Очная
Кафедра-разработчик	Бухгалтерский учет и статистика
Ведущий преподаватель	к.э.н., доцент Ткачев С.И.

Разработчик(и): к.э.н., доцент Ткачев С.И. _


(подпись)

ст. преподаватель Шаронова Е.В.



Саратов 2024

Содержание

1. Перечень компетенций с указанием этапов их формирования в процессе освоения ОПОП.....	3
3. Типовые контрольные задания или иные материалы, необходимые для оценки знаний, умений, навыков и (или) опыта деятельности, характеризующих этапы формирования компетенций в процессе освоения образовательной программы	7
3.1. Устный опрос	8
3.2. Решение задач.....	8
3.3. Промежуточная аттестация.....	14
4. Методические материалы, определяющие процедуры оценивания знаний, умений, навыков и (или) опыта деятельности, характеризующих этапы формирования компетенций	20
4.1. Процедуры оценивания знаний, умений, навыков и (или) опыта деятельности	20
4.2. Критерии оценки знаний, умений, навыков и (или) опыта деятельности, характеризующих этапы формирования компетенций в процессе освоения образовательной программы	20

1. Перечень компетенций с указанием этапов их формирования в процессе освоения ОПОП

В результате изучения дисциплины «Конфигурирование 1С» обучающиеся, в соответствии с ФГОС ВО по направлению подготовки 38.03.05 Бизнес-информатика, утвержденного приказом Министерства науки и высшего образования РФ от 29.07.2020 г. № 838, формируют компетенции, указанные в таблице 1.

Таблица 1

Формирование компетенций в процессе изучения дисциплины «Конфигурирование 1С»

Компетенция		Индикаторы (достижения компетенций)	Этапы формирования компетенции в процессе освоения ОПОП (семестр)	Виды занятий для формирования компетенции	Оценочные средства для оценки уровня сформированности компетенции
Код	Наименование				
1	2	3	4	5	6
ПК-5	Способен проводить анализ сферы деятельности, элементов архитектуры и ИТ-инфраструктуры предприятия	ПК 2.5. Проводит обследование организаций, выявляет информационные потребности бизнеса и на основе полученных данных осуществляет описание предметной области средствами системы. разрабатывает модель информационной системы управления бизнес-процессами	4	практические занятия	Лабораторные работы, устный опрос

Примечание

Компетенция ПК-2 – также формируется в ходе освоения дисциплин Экономика и управление, Лидерство и управление командой, Менеджмент, Менеджмент, Бизнес-планирование, Комплексный анализ бизнес-процессов, Риск-менеджмент, Методы искусственного интеллекта в бизнес-аналитике, Администрирование 1С, Инжиниринг, Электронный бизнес, а также в ходе прохождения Ознакомительной практики по организации бизнеса, производственной практики, преддипломной практики и подготовки к процедуре защиты и защиты выпускной квалификационной работы.

Таблица 2

Перечень оценочных материалов

№ п/п	Наименование оценочного материала	Краткая характеристика оценочного материала	Представление оценочного средства в ОМ
1	Лабораторная работа	основной вид учебных занятий, направленный на экспе-	комплект контрольных задач

		риментальное подтверждение теоретических положений. В процессе выполнения лабораторной работы обучающиеся выполняют одно или несколько заданий под руководством преподавателя в соответствии с изучаемым содержанием учебного материала	
2	устный опрос	средство контроля, позволяющее выявить уровень знаний и степень освоения материала каждым обучающимся в группе, способность мыслить самостоятельно и грамотно излагать свои мысли и суждения в устной форме	вопросы входного контроля

Таблица 3

Программа оценивания по контролируемой дисциплине

№ п/п	Контролируемые разделы (темы дисциплины)	Код контролируемой компетенции (или ее части)	Наименование оценочного материала
1.	Тема 1. Технологическая платформа 1С:Предприятия	ПК - 2	Лабораторные работы, устный опрос
2.	Тема 2. Объекты и механизмы типовой конфигурации 1С:Предприятия.	ПК - 2	Лабораторные работы, устный опрос
3.	Тема 3. Встроенный язык 1С:Предприятия.	ПК - 2	Лабораторные работы, устный опрос
4.	Тема 4. Работа с запросами.	ПК - 2	Лабораторные работы, устный опрос
5.	Тема 5. Конфигурирование и программирование оперативных учетных и управленческих задач.	ПК - 2	Лабораторные работы, устный опрос
6.	Тема 6. Разработка интерфейсов и ролей пользователей.	ПК - 2	Лабораторные работы, устный опрос
7.	Тема 7. Внедрение и настройка типовой конфигурации 1С:Предприятие.	ПК - 2	Лабораторные работы, устный опрос
8.	Тема 8. Отладка приложений.	ПК - 2	Лабораторные работы, устный опрос

Таблица 4

**Описание показателей и критериев оценивания компетенций по дисциплине
«Конфигурирование 1С» на различных этапах их формирования, описание
шкал оценивания**

Код компетенции, этапы освоения компетенции	Индикаторы достижения компетенций	Показатели и критерии оценивания результатов обучения			
		ниже порогового уровня (неудовлетворительно)	пороговый уровень (удовлетворительно)	продвинутый уровень (хорошо)	высокий уровень (отлично)
1	2	3	4	5	6
ПК-2 4 семестр	ПК 2.5. Проводит обследование организаций, выявляет информационные потребности бизнеса и на основе полученных данных осуществляет описание предметной области средствами системы. разрабатывает модель информационной системы управления бизнес-процессами	знает: обучающийся не знает значительной части программного материала, плохо ориентируется в материале, не знает назначение и область применения объектов 1С для удовлетворения информационных потребностей пользователей	обучающийся демонстрирует знания только основного материала, , но не знает деталей, допускает неточности, допускает неточности в формулировках, нарушает логическую последовательность в изложении программного материала	обучающийся демонстрирует знание материала, не допускает существенных неточностей, знает назначение и область применения объектов 1С для удовлетворения информационных потребностей пользователей	обучающийся демонстрирует знание материала, знает назначение и область применения объектов 1С для удовлетворения информационных потребностей пользователей, практики применения материала, исчерпывающе и последовательно, четко и логично излагает материал, хорошо ориентируется в материале, не затрудняется с ответом при видеоизменении заданий
		умеет: не умеет выявлять требования к данным и функционалу информационных систем по управлению бизнесом, определять набор справочников и документов, не	в целом успешное, но не системное умение выявлять требования к данным и функционалу информационных систем по	в целом успешное, но содержащие отдельные пробелы, умение выявлять требования к данным и функционалу	сформированное умение выявлять требования к данным и функционалу информационных систем по управлению бизнесом, опреде-

		<p>обходимых для создания информационной системы на платформе 1С: Предприятие, разрабатывать конфигурации объектов в 1С: Предприятии для конкретной задачи бизнеса, допускает существенные ошибки, неуверенно, с большими затруднениями выполняет самостоятельную работу, большинство заданий, предусмотренных программой дисциплины, не выполнено</p>	<p>управлению бизнесом, определять набор справочников и документов, необходимых для создания информационной системы на платформе 1С: Предприятие, разрабатывать конфигурации объектов в 1С: Предприятии для конкретной задачи бизнеса</p>	<p>онных систем по управлению бизнесом, определять набор справочников и документов, необходимых для создания информационной системы на платформе 1С: Предприятие, разрабатывать конфигурации объектов в 1С: Предприятии для конкретной задачи бизнеса</p>	<p>лать набор справочников и документов, необходимых для создания информационной системы на платформе 1С: Предприятие, разрабатывать конфигурации объектов в 1С: Предприятии для конкретной задачи бизнеса</p>
		<p>владеет: обучающийся не владеет навыками сбора информации о деятельности компании, в том числе используя цифровые инструменты (глобальные базы данных и сетевые сервисы), описания и оформления конфигураций объектов, моделей ИС, изменения, настройки и сохранения конфигурации, допускает существенные ошибки, с большими затруднениями выполняет са-</p>	<p>в целом успешное, но не системное владение навыками сбора информации о деятельности компании, в том числе используя цифровые инструменты (глобальные базы данных и сетевые сервисы), описания и оформления конфигураций объектов, моделей ИС, изменения, настройки и сохранения конфигура-</p>	<p>в целом успешное, но содержащее отдельные пробелы или сопровождающееся отдельными ошибками владение навыками сбора информации о деятельности компании, в том числе используя цифровые инструменты (глобальные базы данных и сетевые сервисы), описания и оформления конфигураций объек-</p>	<p>успешное и системное владение навыками сбора информации о деятельности компании, в том числе используя цифровые инструменты (глобальные базы данных и сетевые сервисы), описания и оформления конфигураций объектов, моделей ИС, изменения, настройки и сохранения конфигурации</p>

		мостоятельную работу, большинство предусмотренных программой дисциплины не выполнено	ции	тов, моделей ИС, изменения, настройки и сохранения конфигурации	
--	--	--	-----	---	--

3. Типовые контрольные задания или иные материалы, необходимые для оценки знаний, умений, навыков и (или) опыта деятельности, характеризующих этапы формирования компетенций в процессе освоения образовательной программы

3.1. Входной контроль

Цель проведения входного контроля состоит в определении уровня, знаний, умений и навыков обучающихся, степени усвоения ими дисциплины «Конфигурирование ИС». Входной контроль проводится в учебной группе на первом практическом занятии. Время проведения входного контроля составляет 45 минут.

Вопросы входного контроля:

1. Как связаны бизнес-анализ и прагматическая концепция бизнеса?
2. Как трактует сущность бизнес-анализа Международный институт бизнес-анализа (ИВА)?
3. Объясните роль бизнес-аналитика в обосновании управленческих решений и направлений развития компании.
4. Перечислите принципы классификации заинтересованных лиц.
5. Что такое бизнес-процессы и каковы задачи их моделирования?
6. Что такое бизнес-модель и каковы задачи ее анализа?
7. Раскройте соотношение бизнес-модели компании и ее стратегии.
8. Как связаны бизнес-анализ и инновационная активность предприятия?
9. Раскройте взаимосвязь бизнес-анализа и информационной бизнесаналитики.
10. Какова роль Business Intelligence (BI) в управлении современным предприятием?
11. Что отличает бизнес-анализ от традиционного анализа хозяйственной деятельности предприятия?
12. Функциональный подход к управлению в бизнесе
13. Процессный подход к управлению в бизнесе
14. Бизнес-процесс: понятие, сущность
15. Окружение бизнес-процесса
16. Типовые модели выделения бизнес-процессов
17. Необходимость моделирования бизнес-процессов
18. Способы описания и моделирования бизнес-процессов
19. Горизонтальное и вертикальное описание бизнес-процессов
20. Технология описания и моделирования бизнес-процессов предприятия

21. Методы сбора информации при моделировании бизнес-процессов
22. Правила и рекомендации по описанию бизнес-процессов
23. Основные подходы к моделированию бизнес-процессов
24. Возможные подходы к организации обследования предприятия
25. Методы и организация сбора данных о бизнес-процессах предприятия
26. Описание этапов обследования предприятия
27. Сущность и основные понятия системного подхода к управлению
28. Понятие и принципы системного анализа
29. Методология системного анализа
30. Структурный анализ организации

3.2. Устный опрос

При оценке устных ответов обучающихся учитываются следующие критерии:

1. Знание основных процессов изучаемой предметной области, глубина и полнота раскрытия вопроса.
2. Владение терминологическим аппаратом и использование его при ответе.
3. Умение объяснить сущность явлений, событий, процессов, делать выводы и обобщения, давать аргументированные ответы.
4. Умение делать анализ рекламного продукта по предложенной схеме.
5. Владение монологической речью, логичность и последовательность ответа, умение отвечать на поставленные вопросы, выражать свое мнение по обсуждаемой проблеме.

3.3. Лабораторные работы

Примеры лабораторных работ:

Тема 2. Объекты и механизмы типовой конфигурации 1С:Предприятия

Объекты конфигурации 1С:Предприятия 8

На этапе создания конфигурации разработчик анализирует предметную область и требования пользователей, создает объекты конфигурации, настраивает связи между ними путем установки их свойств, визуально конструирует экранные формы и макеты отчетов, пишет программные модули в определенных точках конфигурации. В результате получается прикладное решение, призванное облегчить работу конечных пользователей.

Структура прикладного решения (конфигурации) определяется составом объектов конфигурации и взаимосвязями между ними. Под объектами конфигурации понимаются средства 1С:Предприятия, предназначенные для отражения реальных объектов и явлений предметной области, например, справочник "Контрагенты", документ "Счет" и т.д. Разработчик может создавать объекты, не имеющие явного физического воплощения в предметной области, но необходимые для решения задачи, например, регистры сведений, обработки и т.д.



Взаимосвязь объектов

В самом общем виде взаимосвязь всех объектов можно представить следующим образом:



1. Блок "Условно-постоянная информация" содержит объекты, сохраняемые в базе данных и содержащие данные, меняющиеся **сравнительно редко**. Например, константа "Название организации", справочник "Сотрудники", перечисление "Тип клиента" и т.д. Можно сказать, что в этот блок данные вводятся один раз и используются много раз, в нескольких хозяйственных операциях, актах расчета.

2. Блок "Документы" включает, во-первых, документы, предназначенные для регистрации **событий и операций**, и, во-вторых, журналы, как средство их смысловой группировки. Например, документы "Приходная накладная", "Расходная накладная" и журнал "Складские документы". Документ характеризуется номером и датой. С помощью служебных объектов "Нумераторы" можно организовать "сквозную" нумерацию документов разных видов. Другой служебный объект "Последовательность" предназначен для поддержания правильности движений по регистрам, путем строгого порядка проведения документов.

3. Блок "Регистры" предназначен для хранения информации **о состояниях и количествах объектов** базы данных, например, регистр сведений "Состояние сотрудников", "Цены товаров", регистры накопления "Продажи", "Остатки товаров" и т.д. В регистрах, кроме фактических данных, могут храниться также плановые данные, например, плановый объем продаж, прогнозируемые курсы валют и т.д.

4. Блок "Обработка и вывод информации" включает обработки и отчеты, которые используют уже введенные в базу данные для их **обработки и представления пользователю** (печати). Обработки предназначены для выполнения действий и расчетов над имеющейся в базе информацией, например, обработка "Закрытие периода", а отчеты формируют различные печатные формы, например, отчет "Анализ продаж".



Объекты конфигурации

В платформе 1С:Предприятия 8 существуют следующие объекты конфигурации (кроме тех, которые располагаются в ветви Общие):



Константы

В константах хранятся редко изменяемые значения, например, Название организации, ИНН, ФИО руководителя и т.д. У константы обычно назначен примитивный, ссылочный или составной тип данных.



Справочники

В справочниках содержится условно-постоянная списковая информация, например, список товаров, список сотрудников. Такие объекты обычно характеризуются кодом и наименованием.

У справочников также могут быть реквизиты, задаваемые разработчиком, и табличные части, что является важным отличием от версии 7.7. Теперь информацию, связанную с объектом, целиком ему принадлежащую и не имеющую объектной сущности, можно хранить в табличных частях.

Также имейте в виду, что периодических реквизитов справочников в версии 8 больше нет и вместо них для хранения истории изменения данных можно использовать периодические регистры сведений. Подробнее о регистрах сведений написано ниже.

Документы

Документы хранят информацию о событиях в предметной области, о проведенных или планируемых хозяйственных операциях, например "Приходная накладная", "Платежное поручение", "План продаж" и т.д. Документ характеризуется номером и датой. Обычно при проведении документа изменяется состояние регистров, например, увеличивается количество товара в регистре Остатки при проведении приходной накладной.

У документа может быть несколько табличных частей, что является важным отличием от версии 7.7. Табличные части позволяют сохранить связанную с документом списковую разнородную информацию, например, перечень товаров, график платежей, список дополнительных расходов и т.д.

Журналы документов

Журналы — это средство группировки связанных по смыслу документов, например, журнал Склад объединяет приходные и расходные накладные. Аналогично могут быть созданы журналы Банк, Кадры и т.д. Заметьте, что создавать журнал для отображения документов одного вида не нужно, поскольку у каждого документа есть форма списка, которая генерируется автоматически или которую можно создать самостоятельно. Журналы полезны только для группировки документов разного вида.

Нумераторы

Нумераторы — это служебные объекты, связанные с документами и предназначенные для единой (сквозной) нумерации документов нескольких видов, например, нумератор "Кадровый", который используется для присвоения номеров всем кадровым приказам. Опять же нумератор имеет смысл, когда требуется присваивать номера по единому правилу документам разных видов.

Последовательности

Предназначены для выстраивания документов в единую хронологическую последовательность, например, "Партионный учет". Последовательности позволяют контролировать дату актуальности итогов регистров. Например, если документ при своем проведении использует итоги какого-либо регистра, то при изменении движений этого регистра, которые были до даты проведения документа, движения документа могут стать некорректными.

Чтобы восстановить правильность движений документа, его нужно перепровести. Последовательность позволяет определить дату (момент времени), на которую итоги регистра являются правильными. При нарушении последовательности пользователь должен ее восстановить путем перепроведения всех документов, входящих в последовательность, начиная от текущей границы актуальности.

В отличие от версии 7.7, в версии 8 у последовательностей могут быть измерения, которые позволяют более точно отследить по каким данным были нарушены итоги, например, по конкретному товару или конкретному контрагенту. Тогда восстановление последовательности будет происходить быстрее за счет того, что будут перепроводиться не все документы, а только те, которые сделали движения по значению данного измерения.

Перечисления

Перечисление — это предопределенный набор значений, заданный еще на этапе разработки приложения, который не редактируется в режиме Предприятие. Конфигурация рассчиты-

вает на определенные значения, например, перечисление ТипКлиента со значениями Обычный и ОченьВажнаяПерсона. Для VIP-клиентов можно предусмотреть скидки.

Отчеты

На основе информации из базы данных отчеты выдают печатные формы, содержащие всевозможные реестры, детальную и сводную информацию, например, отчеты "Оборотно-сальдовая ведомость", "Список сотрудников", "Анализ продаж".

Отчеты, как и многие другие объекты конфигурации, могут иметь реквизиты и табличные части, но их смысл отличается от реквизитов и табличных частей справочников и документов. Дело в том, что отчет (и обработки) - это объекты, которые не сохраняются в базе данных, а существуют только в определенные периоды времени, пока с ними работает пользователь. Поэтому нужно понимать назначение реквизитов и табличных частей отчетов (обработок) - они используются для указания **параметров** формирования отчетов и выполнения обработок.

Обработки

Производят некоторую обработку информации, содержащейся в базе данных, например, обработка "Расчет зарплаты", "Закрытие периода".

У обработок могут быть реквизиты и табличные части, их смысл аналогичен реквизитам и табличным частям отчетов, и совершенно отличается от справочников и документов.

Планы видов характеристик

Предназначены для хранения дополнительных характеристик объектов, например дополнительных свойств товаров (вес, цвет, размер). Новые свойства можно вводить в режиме Предприятие. Через этот объект реализован механизм субконто в бухгалтерском учете.

Подробнее о планах видов характеристик можно прочитать в [этом разделе](#).

Регистры сведений

Предназначены для хранения любой информации об объектах в разрезе заданных измерений, например, "Цены товаров". Особенность регистра сведений от регистра накопления состоит в том, что в регистре сведений каждая запись уникальна и полностью определяется своими измерениями. Например, если регистр сведений "ЦеныТоваров" имеет измерения Номенклатура и ТипЦен, то мы не сможем ввести в этот регистр две цены одного типа по одной номенклатуре, например, две оптовые цены товара "Холодильник Bosh 1232".

Если требуется хранить историю изменения информации, то регистр сведений делается периодическим, например, "Курсы валют". Для таких регистров в ключ уникальности записи, кроме измерений, добавляется поле "Период".

В регистрах сведений, подчиненных регистратору, каждая запись должна быть обязательно связано с документом-регистратором. Это не означает, что она вводится этим документом при своем проведении, но она обязательно должна содержать ссылку на документ в поле "Регистратор".

Регистры накопления

Предназначены для хранения информации поддающейся суммированию и развернутой по комбинации измерений, например, "Остатки товаров", "Продажи", "Взаиморасчеты". Регистры накопления делятся на регистры остатков и регистры оборотов. Первые выдают информацию **на момент времени**, а вторые - **за период**.

Планы счетов

Содержат список счетов для бухгалтерского или управленческого учета, например, план счетов "Основной", "Управленческий", "ПланГААР". Заметьте, что в отличие от версии 7.7, добавление нового плана счетов еще не означает полного разделения учета, поскольку все проводки хранятся в **регистрах бухгалтерии**, описанных чуть ниже. Поэтому для отделения одних проводок от других нужно завести еще новый регистр бухгалтерии, основанный на определенном плане счетов

Регистры бухгалтерии

Хранят записи (проводки), основанные на определенном плане счетов, например, регистр бухгалтерии "Управленческий" связан с планом счетов "Управленческий" (основан на

нем). Регистр бухгалтерии всегда связан только с одним планом счетов, но один план счетов может использоваться в различных регистрах бухгалтерии.

Новым в версии 8 является также то, что бывают регистры бухгалтерии "без поддержки корреспонденции", что отражается на его структуре. Для таких регистров каждая запись (проводка) имеет только одну сторону - дебет или кредит.

В отличие от версии 7.7 измерения и ресурсы регистра бухгалтерии задаются разработчиком самостоятельно. Измерения - это своего рода разделители учета, например, Организация, Подразделение, Валюта. Ресурсы регистра бухгалтерии - это числовые данные, по которым требуется получать остатки и обороты, например, Сумма, Количество, ВалСумма. В регистре бухгалтерии могут быть также и реквизиты, которые содержат дополнительную информацию для каждой записи (проводки), они могут быть практически любого типа, например, строковый реквизит "СодержаниеПроводки".

Планы видов расчета

Содержат виды расчета, имеющие между собой нечто общее, как то: одинаковые базовые виды расчеты, одинаковые правила перерасчета, общие правила вытеснения по периоду. Например, планы "Основные начисления", "Налоги". Затем на основе планов создаются регистры расчета, содержащие непосредственно записи расчетов.

В отличие от версии 7.7, в версии 8 виды расчета хранятся в планах видов расчета как объекты данных, т.е. могут даже вводиться в режиме "Предприятие". Конечно, в версии 8 можно ввести **предопределенные** виды расчета, на которых будет построена конфигурация, и задать для них правила вытеснения, ведущие и базовые виды расчета.

Регистры расчета

Предназначены для хранения записей сложных периодических расчетов, например, регистр расчета "Начисления". Регистр расчета всегда основан на определенном плане видов расчета.

Измерения, ресурсы и реквизиты регистра расчета разработчик указывает самостоятельно. Например, в регистре расчета могут быть измерения Физлицо, Подразделение, Организация, ресурс Результат, и реквизиты - комментарий, график и т.д.

Тема 6. Разработка интерфейсов и ролей пользователей

Общие принципы построения командного интерфейса

Область применения: управляемое приложение.

Командный интерфейс – средство навигации пользователей по функциональности конфигурации. Он включает в себя:

- Панель разделов
- Панель функций текущего раздела
- Меню функций
- Команды навигации и действий

Каждый из этих элементов имеет свое назначение, но все вместе они создают пространство команд – возможностей для пользователя.

Состав и расположение панелей можно настраивать. При этом следует руководствоваться спецификой прикладного решения, а также следующими принципами:

1. Количество элементов в панелях и меню должно быть таким, чтобы при стандартном разрешении экрана они помещались без прокрутки
2. Элементы внутри панелей и меню следует располагать в порядке убывания важности и частоты использования. Наиболее приоритетные пункты и команды следует располагать первыми.
3. Не рекомендуется располагать рядом команды и пункты меню, в названиях которых совпадают первые символы.

Правильно

Регламентированные отчеты
Отчеты для руководителя

Неправильно

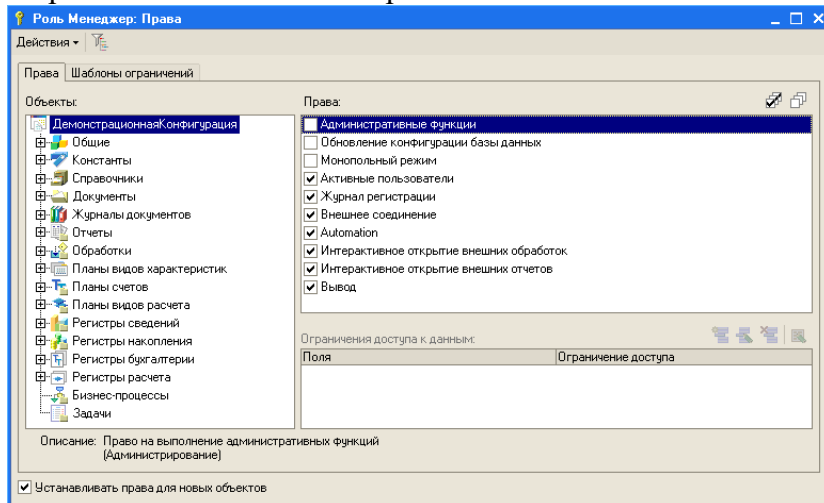
Регламентированные отчеты
Регламентные операции

4. Командный интерфейс нужно проектировать таким образом, чтобы он способствовал повышению эффективности выполнения повседневной работы и быстрому освоению програм-

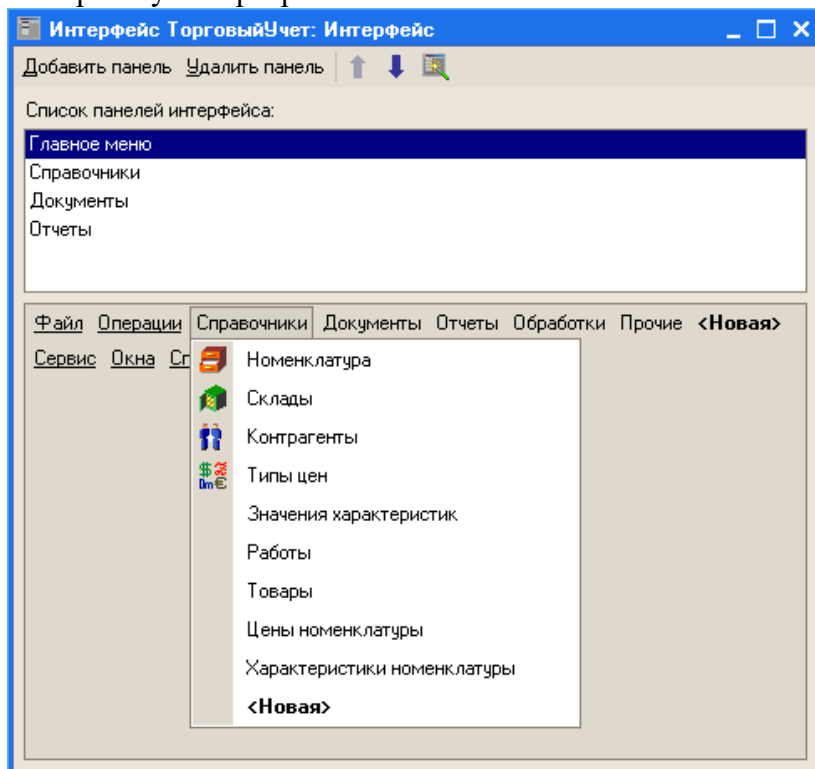
мы. Чтобы этого добиться, при разработке следует учитывать мнение пользователей и их представление о том, как команды должны быть сгруппированы.

Роли и интерфейсы

Роль — это набор прав доступа к объектам конфигурации. У каждого пользователя может быть несколько доступных ему ролей, например, главному бухгалтеру доступны роли "Бухгалтер", "Расчетчик", "Учет материалов" и т.д. Редактирование прав доступа к объекту относится уже к изменению конфигурации и производится в окне редактирования объекта на закладке "Права" или из окна самой роли.



Часто на администратора возлагаются задачи по модификации интерфейса пользователя, например, добавление и удаление пунктов меню, их перегруппировка, редактирование панелей инструментов. Все эти функции доступны администратору, хотя интерфейс (как и роль) не входит в административную информацию, а является объектом конфигурации (ветвь "Общие"). Интерфейсы редактируются визуальными средствами в специальном редакторе интерфейсов. Изменения в интерфейсе для пользователя будут действительны только после обновления конфигурации базы данных, хотя пользователь может переключить свой интерфейс на другой "на лету" без перезапуска программы.



3.4. Рубежный контроль

Цель проведения рубежного контроля состоит в определении уровня, знаний, умений и навыков обучающихся, степени усвоения ими дисциплины «Конфигурирование 1С». Рубежный контроль проводится в устной форме.

Критерии оценки рубежного контроля:

Оценка «отлично» ставится, если студент строит ответ логично, обнаруживает глубокое знание основных понятий и в полной мере раскрывает содержание всех вопросов. При ответе грамотно использует научную лексику.

Оценка «хорошо» ставится, если студент строит ответ в соответствии с планом, обнаруживает хорошее знание основных понятий и достаточно полно раскрывает содержание вопросов. Ответ содержит ряд несущественных неточностей. Наблюдается некоторая неуверенность или неточность при ответе, допускает незначительные ошибки. Речь грамотная с использованием научной лексики.

Оценка «удовлетворительно» ставится, если ответ студента недостаточно логически выстроен. Обнаруживается слабость в развернутом раскрытии содержательных вопросов, хотя основные понятия раскрываются правильно. Научная лексика используется ограниченно. Студент допускает существенные ошибки.

Оценка «неудовлетворительно» ставится, если студент оказывается неспособным правильно раскрыть содержание основных понятий. Проявляет стремление подменить научное обоснование проблемы рассуждением бытового плана. Ответ содержит ряд серьезных неточностей. Преобладает бытовая лексика.

Вопросы рубежного контроля № 1

Вопросы, рассматриваемые на аудиторных занятиях

1. Корпоративные информационные системы и типовые задачи, решаемые ими.
2. Концепция системы 1С:Предприятие, назначение, специфика и особенности.
3. Базовые компоненты 1С:Предприятия.
4. Понятия «конфигуратор», «конфигурация», «платформа», «пользовательский режим».
5. Виды клиент-серверного ориентирования платформы.
6. Создание пустой базы данных.
7. Основные настройки конфигурации перед началом разработки информационной системы.
8. Варианты работы 1С: Предприятия: файловый и клиент-серверный.
9. Клиентские приложения.
10. Дерево конфигурации и его объекты.
11. Константы, справочники и перечисления.
12. Документы и журналы документов.
13. Отчеты и обработки.
14. Бизнес-процессы и задачи.
15. Планы видов характеристик, планы видов расчета, планы обмена.
16. Регистры. Команды и роли.

17. Типизация в системе 1С:Предприятие.
18. Типизированные и типобразующие объекты конфигурации 1С: Предприятия.
19. Механизмы описания характеристик, бухгалтерского учета и сложных периодических расчетов, анализа данных и прогнозирования, презентации текстовых и аналитических данных, полнотекстового поиска, обмена данными и разделения данных, web-сервисов.
20. Программные модули технологической платформы 1С:Предприятие.
21. Контекст выполнения программного модуля в системе 1С:Предприятие.
22. Формат программного модуля. Формат оператора встроенного языка 1С:Предприятие.
23. Примитивные (базовые) типы данных.
24. Выражения и операторы.
25. Коллекции значений.
26. Работа с коллекциями значений.
27. Операторы цикла встроенного языка системы 1С:Предприятие.
28. Функции и процедуры встроенного языка 1С:Предприятие.
29. Механизм запросов системы 1С:Предприятие.
30. Основные конструкции языка запросов.
31. Использование запросов для создания отчетов.
32. Работа с запросами во встроенном языке.
33. Оптимизация запросов.
34. Работа отладчика, установка и снятие точек останова, пошаговое выполнение и тестирование программы.
35. Общие характеристики языка запросов.
36. Выражения в языке запросов.
37. Типы взаимосвязей в модели: «левое соединение», «правое соединение» и «полное соединение».
38. Расчет итогов в запросе.
39. Конструктор запросов.
40. Обработка «Консоль запросов».
41. Понятия: константы, перечисления, справочники, документы, журналы документов, отчеты, обработки, регистры сведений, регистры накоплений, макеты.
42. Создание новых объектов.
43. Создание основных видов форм объектов.
44. Создание реквизитов и табличных частей в документах и справочниках.
45. Ввод документов на основании.

Вопросы для самостоятельного изучения

1. Структура системы 1С: Предприятие
2. Функциональные возможности Конфигуратора.
3. Технология метаданных
4. Регистры. Команды и роли.
5. Типизация в системе 1С:Предприятие.

6. Виды программных модулей и их назначение.
7. Обзор операторов встроенного языка системы 1С:Предприятие.
8. Типичные ошибки начинающих разработчиков на платформе 1С.
9. Способы обхода выборки данных из запроса.
10. Создание виртуальных таблиц.
11. Палитра свойств.

Вопросы рубежного контроля № 2

Вопросы, рассматриваемые на аудиторных занятиях

1. Виды учетных показателей.
2. Регистры как средство учета показателей.
3. Структура регистров: измерения, ресурсы и реквизиты.
4. Регистры сведений и накопления.
5. Оборотные и регистры остатков.
6. Период регистров.
7. Движения по регистрам и способы записи в них информации.
8. План счетов. Виды и реквизиты счетов.
9. Реализация аналитического учета на счетах с помощью субсчетов и механизма субконто.
10. Количественные счета.
11. Операции и проводки документов. Журнал проводок.
12. Ручные операции.
13. Корректировка движений документов.
14. Взаимосвязь подсистем и интерфейсов.
15. Главное меню. Рабочий стол.
16. Панели инструментов.
17. Ограничение прав доступа программными средствами.
18. Подключение и работа с внешними отчетами и обработками.
19. Установка типовой конфигурации системы 1С:Предприятие на рабочее место пользователя.
20. Режимы пользователя и администратора.
21. Установка функциональных опций. История, избранное, ссылки, оповещение.
22. Регламентные задания.
23. Понятия отладки и тестирования модулей и приложений.
24. Запуск 1С:Предприятия в режиме отладки.
25. Особенности отладки для файлового и клиент-серверного режимов работы.
26. Пошаговая отладка, точки останова.

Вопросы для самостоятельного изучения

1. Оперативное и неоперативное проведение документов.
2. Партионный учет.
3. Получение данных из регистров.

4. Регистры бухгалтерии, их структура и регистраторы.
5. Проведение документов.
6. Бухгалтерские итоги. Механизмы учета себестоимости. Создание бухгалтерских отчетов.
7. Определение интерфейсов и ролей.
8. Способы редактирования прав доступа.
9. Настройка ролей и прав пользователей.
10. Тюнинг форм и интерфейса пользователей.
11. Создание пользовательских вариантов отчетов.
12. Использование табло.
13. Исследование свойств объектов посредством отладчика

3.3. Промежуточная аттестация

В соответствии с учебным планом по направлению подготовки 38.03.05 Бизнес-информатика промежуточная аттестация проводится в виде зачета.

Целью промежуточной аттестации является оценка степени достижения запланированных результатов обучения по завершению изучения дисциплины в целом. Промежуточная аттестация в конце изучения дисциплины проводится в виде письменно-устного зачета в форме ответов на вопросы.

Вопросы, выносимые на зачет

1. Корпоративные информационные системы и типовые задачи, решаемые ими.
2. Концепция системы 1С:Предприятие, назначение, специфика и особенности.
3. Базовые компоненты 1С:Предприятия.
4. Понятия «конфигуратор», «конфигурация», «платформа», «пользовательский режим».
5. Виды клиент-серверного ориентирования платформы.
6. Создание пустой базы данных.
7. Основные настройки конфигурации перед началом разработки информационной системы.
8. Структура системы 1С: Предприятие.
9. Функциональные возможности Конфигуратора.
10. Технология метаданных.
11. Варианты работы 1С: Предприятия: файловый и клиент-серверный.
12. Клиентские приложения.
13. Дерево конфигурации и его объекты.
14. Константы, справочники и перечисления.
15. Документы и журналы документов.
16. Отчеты и обработки.
17. Бизнес-процессы и задачи.
18. Планы видов характеристик, планы видов расчета, планы обмена.

19. Регистры. Команды и роли.
20. Типизация в системе 1С:Предприятие.
21. Типизированные и типобразующие объекты конфигурации 1С: Предприятия.
22. Механизмы описания характеристик, бухгалтерского учета и сложных периодических расчетов, анализа данных и прогнозирования, презентации текстовых и аналитических данных, полнотекстового поиска, обмена данными и разделения данных, web-сервисов.
23. Программные модули технологической платформы 1С:Предприятие.
24. Контекст выполнения программного модуля в системе 1С:Предприятие.
25. Виды программных модулей и их назначение.
26. Формат программного модуля. Формат оператора встроенного языка 1С:Предприятие.
27. Примитивные (базовые) типы данных.
28. Выражения и операторы.
29. Коллекции значений.
30. Работа с коллекциями значений.
31. Обзор операторов встроенного языка системы 1С:Предприятие.
32. Операторы цикла встроенного языка системы 1С:Предприятие.
33. Функции и процедуры встроенного языка 1С:Предприятие.
34. Механизм запросов системы 1С:Предприятие.
35. Основные конструкции языка запросов.
36. Использование запросов для создания отчетов.
37. Работа с запросами во встроенном языке.
38. Оптимизация запросов.
39. Работа отладчика, установка и снятие точек останова, пошаговое выполнение и тестирование программы.
40. Типичные ошибки начинающих разработчиков на платформе 1С.
41. Общие характеристики языка запросов.
42. Выражения в языке запросов.
43. Типы взаимосвязей в модели: «левое соединение», «правое соединение» и «полное соединение».
44. Расчет итогов в запросе.
45. Конструктор запросов.
46. Обработка «Консоль запросов».
47. Создание виртуальных таблиц.
48. Способы обхода выборки данных из запроса.
49. Понятия: константы, перечисления, справочники, документы, журналы документов, отчеты, обработки, регистры сведений, регистры накоплений, макеты.
50. Создание новых объектов.
51. Создание основных видов форм объектов.
52. Палитра свойств.
53. Создание реквизитов и табличных частей в документах и справочниках.
54. Ввод документов на основании.

55. Виды учетных показателей.
56. Регистры как средство учета показателей.
57. Структура регистров: измерения, ресурсы и реквизиты.
58. Регистры сведений и накопления.
59. Оборотные и регистры остатков.
60. Период регистров.
61. Движения по регистрам и способы записи в них информации.
62. Оперативное и неоперативное проведение документов.
63. Партионный учет.
64. Получение данных из регистров.
65. План счетов. Виды и реквизиты счетов.
66. Реализация аналитического учета на счетах с помощью субсчетов и механизма субконто.
67. Количественные счета.
68. Регистры бухгалтерии, их структура и регистраторы.
69. Проведение документов.
70. Операции и проводки документов. Журнал проводок.
71. Ручные операции.
72. Корректировка движений документов.
73. Бухгалтерские итоги. Механизмы учета себестоимости. Создание бухгалтерских отчетов.
74. Взаимосвязь подсистем и интерфейсов.
75. Главное меню. Рабочий стол.
76. Панели инструментов. Определение интерфейсов и ролей.
77. Способы редактирования прав доступа. Ограничение прав доступа программными средствами.
78. Подключение и работа с внешними отчетами и обработками.
79. Установка типовой конфигурации системы 1С:Предприятие на рабочее место пользователя.
80. Режимы пользователя и администратора.
81. Настройка ролей и прав пользователей.
82. Установка функциональных опций. Тюнинг форм и интерфейса пользователей.
83. Создание пользовательских вариантов отчетов.
84. История, избранное, ссылки, оповещение.
85. Регламентные задания.
86. Понятия отладки и тестирования модулей и приложений.
87. Запуск 1С:Предприятия в режиме отладки.
88. Особенности отладки для файлового и клиент-серверного режимов работы.
89. Пошаговая отладка, точки останова.
90. Использование табло.
91. Исследование свойств объектов посредством отладчика

4. Методические материалы, определяющие процедуры оценивания знаний, умений, навыков и (или) опыта деятельности, характеризующих этапы формирования компетенций

4.1. Процедуры оценивания знаний, умений, навыков и (или) опыта деятельности

Контроль результатов обучения обучающихся, этапов и уровня формирования компетенций по дисциплине «Конфигурирование 1С» осуществляется через проведение текущего и выходного контролей и контроля самостоятельной работы

Формы текущего и итогового контроля и фонды контрольных заданий для текущего контроля разрабатываются кафедрой исходя из специфики дисциплины, и утверждаются на заседании кафедры.

4.2. Критерии оценки знаний, умений, навыков и (или) опыта деятельности, характеризующих этапы формирования компетенций в процессе освоения образовательной программы

Описание шкалы оценивания достижения компетенций по дисциплине приведено в таблице 5.

Таблица 5

Уровень освоения компетенции	Отметка по пятибалльной системе (промежуточная аттестация)	Описание
<i>высокий</i>	«отлично»	Обучающийся обнаружил всестороннее, систематическое и глубокое знание учебного материала, умеет свободно выполнять задания, предусмотренные программой, усвоил основную литературу и знаком с дополнительной литературой, рекомендованной программой. Как правило, обучающийся проявляет творческие способности в понимании, изложении и использовании материала
<i>базовый</i>	«хорошо»	Обучающийся обнаружил полное знание учебного материала, успешно выполняет предусмотренные в программе задания, усвоил основную литературу, рекомендованную в программе
<i>пороговый</i>	«удовлетворительно»	Обучающийся обнаружил знания основного учебного материала в объеме, необходимом для дальнейшей учебы и предстоящей работы по профессии, справляется с выполнением практических заданий, предусмотренных программой, знаком с основной литературой, рекомендованной программой, допустил погрешности в ответе на зачете.
—	«не удовлетворительно»	Обучающийся обнаружил пробелы в знаниях основного учебного материала, допустил принципиальные ошибки в выполнении предусмотренных программой практических заданий, не может продолжить обучение или приступить к профессиональной деятельности по окончании образовательной организации без дополнительных занятий

4.2.1. Критерии оценки устного ответа в ходе текущего контроля и промежуточной аттестации

При ответе на вопрос обучающийся демонстрирует:

знания: назначения и области применения объектов 1С для удовлетворения информационных потребностей пользователей;

умения: выявлять требования к данным и функционалу информационных систем по управлению бизнесом, определять набор справочников и документов, необходимых для создания информационной системы на платформе 1С: Предприятие, разрабатывать конфигурации объектов в 1С: Предприятии для конкретной задачи бизнеса;

владение: навыками сбора информации о деятельности компании, в том числе используя цифровые инструменты (глобальные базы данных и сетевые сервисы), описания и оформления конфигураций объектов, моделей ИС, изменения, настройки и сохранения конфигурации.

Критерии оценки

отлично	обучающийся демонстрирует: <ul style="list-style-type: none">- знание назначения и области применения объектов 1С для удовлетворения информационных потребностей пользователей, исчерпывающе и последовательно, четко и логично излагает материал, хорошо ориентируется в материале, не затрудняется с ответом при видоизменении заданий;- умение выявлять требования к данным и функционалу информационных систем по управлению бизнесом, определять набор справочников и документов, необходимых для создания информационной системы на платформе 1С: Предприятие, разрабатывать конфигурации объектов в 1С: Предприятии для конкретной задачи бизнеса;- успешное и системное владение навыками сбора информации о деятельности компании, в том числе используя цифровые инструменты (глобальные базы данных и сетевые сервисы), описания и оформления конфигураций объектов, моделей ИС, изменения, настройки и сохранения конфигурации.
хорошо	обучающийся демонстрирует: <ul style="list-style-type: none">- знание назначения и области применения объектов 1С для удовлетворения информационных потребностей пользователей, не допускает существенных неточностей;- в целом успешное, но содержащее отдельные пробелы, умение выявлять требования к данным и функционалу информационных систем по управлению бизнесом, определять набор справочников и документов, необходимых для создания информационной системы на платформе 1С: Предприятие, разрабатывать конфигурации объектов в 1С: Предприятии для конкретной задачи бизнеса;- в целом успешное, но содержащее отдельные пробелы или сопровождающееся отдельными ошибками владение навыками сбора информации о деятельности компании, в том числе используя цифровые инструменты (глобальные базы данных и сетевые сервисы), описания и оформления конфигураций объектов, моделей ИС, изменения, настройки и сохранения конфигурации.
удовлетворительно	обучающийся демонстрирует:

	<ul style="list-style-type: none"> - знания только основного материала, но не знает деталей, допускает неточности в формулировках, нарушает логическую последовательность в изложении программного материала; - в целом успешное, но не системное умение выявлять требования к данным и функционалу информационных систем по управлению бизнесом, определять набор справочников и документов, необходимых для создания информационной системы на платформе 1С: Предприятие, разрабатывать конфигурации объектов в 1С: Предприятии для конкретной задачи бизнеса; - в целом успешное, но не системное владение навыками сбора информации о деятельности компании, в том числе используя цифровые инструменты (глобальные базы данных и сетевые сервисы), описания и оформления конфигураций объектов, моделей ИС, изменения, настройки и сохранения конфигурации.
<p>неудовлетворительно</p>	<p>обучающийся:</p> <ul style="list-style-type: none"> - не знает значительной части программного материала, плохо ориентируется в назначении и области применения объектов 1С для удовлетворения информационных потребностей пользователей, не знает практику применения материала, допускает существенные ошибки; - не умеет выявлять требования к данным и функционалу информационных систем по управлению бизнесом, определять набор справочников и документов, необходимых для создания информационной системы на платформе 1С: Предприятие, разрабатывать конфигурации объектов в 1С: Предприятии для конкретной задачи бизнеса, с большими затруднениями выполняет самостоятельную работу, большинство заданий, предусмотренных программой дисциплины, не выполнено; - обучающийся не владеет навыками сбора информации о деятельности компании, в том числе используя цифровые инструменты (глобальные базы данных и сетевые сервисы), описания и оформления конфигураций объектов, моделей ИС, изменения, настройки и сохранения конфигурации, допускает существенные ошибки, с большими затруднениями выполняет самостоятельную работу, большинство предусмотренных программой дисциплины не выполнено

4.2.2. Критерии оценки выполнения лабораторных работ

При выполнении лабораторных работ обучающийся демонстрирует:

знания: назначения и области применения объектов 1С для удовлетворения информационных потребностей пользователей;

умения: выявлять требования к данным и функционалу информационных систем по управлению бизнесом, определять набор справочников и документов, необходимых для создания информационной системы на платформе 1С: Предприятие, разрабатывать конфигурации объектов в 1С: Предприятии для конкретной задачи бизнеса;


владение: навыками сбора информации о деятельности компании, в том числе используя цифровые инструменты (глобальные базы данных и сетевые сервисы), описания и оформления конфигураций объектов, моделей ИС, изменения, настройки и сохранения конфигурации.

Критерии оценки

<p>отлично</p>	<p>обучающийся демонстрирует:</p> <ul style="list-style-type: none"> - знание назначения и области применения объектов 1С для удовлетворения информационных потребностей пользователей, исчерпывающе и последовательно, четко и логично излагает материал, хорошо ориентируется в материале, не затрудняется с ответом при видоизменении заданий; - умение выявлять требования к данным и функционалу информационных систем по управлению бизнесом, определять набор справочников и документов, необходимых для создания информационной системы на платформе 1С: Предприятие, разрабатывать конфигурации объектов в 1С: Предприятии для конкретной задачи бизнеса; - успешное и системное владение навыками сбора информации о деятельности компании, в том числе используя цифровые инструменты (глобальные базы данных и сетевые сервисы), описания и оформления конфигураций объектов, моделей ИС, изменения, настройки и сохранения конфигурации.
<p>хорошо</p>	<p>обучающийся демонстрирует:</p> <ul style="list-style-type: none"> - знание назначения и области применения объектов 1С для удовлетворения информационных потребностей пользователей, не допускает существенных неточностей; - в целом успешное, но содержащее отдельные пробелы, умение выявлять требования к данным и функционалу информационных систем по управлению бизнесом, определять набор справочников и документов, необходимых для создания информационной системы на платформе 1С: Предприятие, разрабатывать конфигурации объектов в 1С: Предприятии для конкретной задачи бизнеса; - в целом успешное, но содержащее отдельные пробелы или сопровождающееся отдельными ошибками владение навыками сбора информации о деятельности компании, в том числе используя цифровые инструменты (глобальные базы данных и сетевые сервисы), описания и оформления конфигураций объектов, моделей ИС, изменения, настройки и сохранения конфигурации.
<p>удовлетворительно</p>	<p>обучающийся демонстрирует:</p> <ul style="list-style-type: none"> - знания только основного материала, но не знает деталей, допускает неточности в формулировках, нарушает логическую последовательность в изложении программного материала; - в целом успешное, но не системное умение выявлять требования к данным и функционалу информационных систем по управлению бизнесом, определять набор справочников и документов, необходимых для создания информационной системы на платформе 1С: Предприятие, разрабатывать конфигурации объектов в 1С: Предприятии для конкретной задачи бизнеса; - в целом успешное, но не системное владение навыками сбора информации о деятельности компании, в том числе используя цифровые инструменты (глобальные базы данных и сетевые сервисы), описания и оформления конфигураций объектов, моделей ИС, изменения, настройки и сохранения конфигурации.
<p>неудовлетворительно</p>	<p>обучающийся:</p> <ul style="list-style-type: none"> - не знает значительной части программного материала, плохо ориентируется в назначении и области применения объектов 1С для удовлетворения информационных потребностей пользователей,

	<p>не знает практику применения материала, допускает существенные ошибки;</p> <ul style="list-style-type: none"> - не умеет выявлять требования к данным и функционалу информационных систем по управлению бизнесом, определять набор справочников и документов, необходимых для создания информационной системы на платформе 1С: Предприятие, разрабатывать конфигурации объектов в 1С: Предприятии для конкретной задачи бизнеса, с большими затруднениями выполняет самостоятельную работу, большинство заданий, предусмотренных программой дисциплины, не выполнено; - обучающийся не владеет навыками сбора информации о деятельности компании, в том числе используя цифровые инструменты (глобальные базы данных и сетевые сервисы), описания и оформления конфигураций объектов, моделей ИС, изменения, настройки и сохранения конфигурации, допускает существенные ошибки, с большими затруднениями выполняет самостоятельную работу, большинство предусмотренных программой дисциплины не выполнено
--	---

Разработчик(и): *к.э.н., доцент Ткачев С.И.* _____


 (подпись)

ст. преподаватель Шаронова Е.В. 